

# 平成 31 年度事業報告

法人本部

理事会で承認されました、平成 31 年度法人事業計画の本部運営方針として下記 5 点について報告する。

## I、職員が働きやすい職場作り

- ・平成 29 年度の職員満足度アンケートにて職員の出退勤時間を客観的に把握して欲しいと言う意見が多数あり、システム導入を決めた。今年度でようやく管理を完全にシステムへ移行出来た。これにより職員の要望に応える事が出来たことは成果と言える。  
一方、システムを導入するにあたり、事務負担の軽減も期待していたが、これについては、使用する職員が慣れていない事もあり、人的ミスが多く、事務が煩雑となっており、期待通りとは言えない。今後も職員に出退勤の打刻ミス、届出忘れがないように周知していくことで改善を図りたい。
- ・今年度の職員満足度アンケート結果より法人としての取り組み事項下記 7 点を職員に公表している。
  - ①ハラスメント防止について
  - ②給与等の待遇面について
  - ③育成等級評価制度の見直しについて
  - ④労働環境の改善について（32 時間常勤の再検討など）
  - ⑤制服について
  - ⑥施設の改修について
  - ⑦事例発表会についてこのうち、⑤⑦は取り組み実施済み。①②③④⑥を現在同時進行で取り組み中である。
- ・今年度 4 月より制度化された年次有給休暇の 5 日取得義務においては、漏れの無いように管理出来ている。また、各施設、各部署の取り組みのおかげで、年次有給休暇の消化率は向上している。
- ・今年度 10 月より新設された介護職員等特定処遇改善加算については、予定通り算定し、3 月に年度末賞与（一時金）として支給した。

## II、人材の確保

- ・新卒採用は、法人全体で 4 名の入職を目標とし、応募 3 名、うち不採用 1 名、内定辞退 2 名と 1 名も確保出来ず、目標未達成となった。
- ・中途採用については、毎月 indeed の代理店の担当者と打ち合わせをし、都度戦略を変更する事で、少ない予算で出来る限り効果が出るように取り組んだ。

その上で、媒体別の応募状況・入職状況の統計を取っているため、成果が出ていない媒体は止める等次年度の活動に活かしたい。

- ・外国人介護士受入については、今年度もアルバイト雇用を主体に進めてきた。新しい取り組みとしては、一般社団法人大阪留学生支援機構と契約し令和 2 年 4 月から宝塚医療大学介護別科入学予定のベトナム籍の女性 1 名を紹介頂いた。

これで、介護福祉士養成校在学中の外国籍の者が法人内で 4 名となり、介護福祉士修学資金貸付事業における法人保証に申込、審査の結果承認を得た。承認金額は 7,040,000 円である。

### Ⅲ、介護報酬改定

- ・10 月に消費税増税に合わせて介護報酬の改定が行われた。重要事項説明書等の変更が必要であったが、各事業所と連携し問題なく対処出来た。

### Ⅳ、法人本部機能強化

- ・今年度より法人本部内を財務課、人事課、総務課に部署分けし、業務を明確化することでそれぞれの専門性向上を目指したが、なかなか思うように進まなかった。
- ・特定の職員より、自信の業務を遂行する自信がないと退職の意向があった。結果、退職には至らなかったものの、下期より再度、業務分担の見直しを行う事になった。
- ・次年度は次々年度の合併後の事も見据えて法人本部の組織体系を再構築したい。

### Ⅴ、各部署の目標

#### 1、財務課

- ・給与計算業務について、4 月より引継ぎをすべくレクチャーを重ねてはきたが、個別対応が非常に多く作業が煩雑であること。引継ぐ者も給与計算の専門的知識を持っていないことから、上期で引継ぎ困難と判断し、下期で本部課長に引継ぐことになり完了した。
- ・H29 年度から始まった財務諸表等開示システムについては今回初めて会計ソフトからのデータ取り込みで行った。事前に何度もテストを行っていたためスムーズに作業を進めることが出来た。  
また、当該報告月である 6 月は法人としての給与締日を変更する月であり、業務が多忙となる予想であったが、前述の作業の時間短縮に伴い、人事課のフォローがスムーズに出来、大きな混乱なく作業を進めることが出来た。
- ・税、保険関係の一本化は 4 月に労働保険、6 月に地方税を一本化し全ての公的な届出が一元化された。

また、納税においてもすべて電子申請、電子納付に移行し銀行に足を運ぶ時間の短縮につながった。

- ・銀行との電子取引においては淳風おおさかと法人本部が利用しているりそな銀行のみ電話回線を利用したものを利用していたが、モデムが不要でより操作性の簡単なインターネットバンキングに移行した。

また、経理職員が一人ですべての取引を行うことは内部統制上問題があるとかねてから顧問公認会計士より指摘されていた事を受け、本部課長に給与振込、総合振込、振込振替等の一連の業務を引き継ぎ内部統制の強化につなげた。

- ・10月の改正消費税については全員に今回の改正点やソフトの操作についてレクチャーを行い大きな混乱はなく作業を進めることが出来た。

今年度より、法人本部単独で職員会議を行うことになり、この会議を活用することで職員への伝達等コミュニケーションを図れる機会が出来た。

- ・経理リーダー候補の育成は白紙の状態。

経理リーダーを除くと現状は正職員1名と契約書員3名での人員体制である。今年度は一部の重要な業務（福祉用具関係の経理業務）について担当替えを行った。今後も複数の職員が多様な業務を担当することが出来るよう心掛けたい。

## 2、人事課

- ・各施設でバラバラであった、雇用保険、社会保険を法人で一本化、それに携わる事務も法人本部で一本化出来た。
- ・勤怠管理についても今年度6月より紙媒体、人力での管理を廃止し、ソフトを使用したシステム管理へ移行出来た。
- ・上記二点の成果の一方で人事課職員（労務事務員）への業務移行が思うように進まなかった。その分、現状は課長と財務課職員（経理事務員）の負担が増大している。この状態を脱却し、人事・労務関係を強化する事、また法人合併後の事も視野に入れ、次年度はアウトソーシングの活用も考える。

## 3、総務課

- ・事業計画に記載した各施設、法人本部内の他課のバックアップに努めるということにおいては、上記に記載したように法人本部人事課の業務のバックアップはかなり行えた。

一方で、今までは各施設のS L会議や法人横断会議、法人内部監査の全開催分に参加していたが、総務課業務は課長1人で行っている為、年度途中から物理的に出席が難しくなった。但し、今回状況に応じて取捨選択する事により見えてきたものもあり、次年度については会議等出席を含め関わり方について検討したい。

## 理事会及び評議員会の開催実績

令和元年5月30日 平成31年度第1回理事会開催

(前回からの懸案事項)

なし

(報告事項)

第一号報告 平成30年度監事監査報告

第二号報告 代表理事(理事長)職務執行状況

(審議事項)

第一号議案 平成30年度事業報告

第二号議案 平成30年度決算報告

第三号議案 評議員選任解任委員選任の件

第四号議案 定時評議員会へ提案する「次期役員候補者」の件

第五号議案 定時評議員会召集の件

第六号議案 登録ヘルパー就業規則制定及び就業規則、期間契約職員就業規則一部変更の件

令和元年6月14日 平成31年度第1回評議員会開催

(報告事項)

第一号報告 平成30年度監事監査結果報告について

第二号報告 平成30年度事業報告について

(決議事項)

第一号議案 平成30年度計算書類及び財産目録の承認について

第二号議案 理事9名選任について

第三号議案 監事2名選任について

令和元年6月14日 平成31年度第2回理事会開催

(前回からの懸案事項)

なし

(報告事項)

なし

(審議事項)

第一号議案 代表理事選任の件

令和元年8月23日 平成31年度第3回理事会開催

(前回からの懸案事項)

なし

(報告事項)

第一号報告 平成31年度第1四半期事業報告

第二号報告 代表理事(理事長)職務執行状況報告

- 第三号報告 社会福祉法人波除福祉会との合併検討の進捗報告  
(審議事項)  
第一号議案 平成 31 年度補正予算案の件  
第二号議案 就業規則、期間契約職員就業規則一部変更の件

令和元年 11 月 22 日 平成 31 年度第 4 回理事会開催

(前回からの懸案事項)

なし

(報告事項)

- 第一号報告 平成 31 年度第 2 四半期事業報告  
第二号報告 代表理事（理事長）職務執行状況報告  
第三号報告 社会福祉法人波除福祉会との合併検討の進捗報告

令和 2 年 2 月 21 日 平成 31 年度第 5 回理事会開催

(前回からの懸案事項)

グリーンヒル淳風での現金紛失及び預かり金未収の件

(報告事項)

- 第一号報告 平成 31 年度第 3 四半期事業報告  
第二号報告 代表理事（理事長）職務執行状況報告  
第三号報告 社会福祉法人波除福祉会との合併検討の進捗報告  
第四号報告 令和 2 年度理事会開催日程の件

(審議事項)

- 第一号議案 評議員会招集の件  
第二号議案 令和 2 年度介護福祉士修学資金貸付事業法人保証の件  
第三号議案 淳風おおさか空調入替の件

令和 2 年 3 月 19 日 平成 31 年度第 6 回理事会開催

(前回からの懸案事項)

なし

(報告事項)

なし

(審議事項)

- 第一号議案 補正予算の件  
第二号議案 令和 2 年度事業計画案の件  
第三号議案 令和 2 年度予算案の件  
第四号議案 社会福祉法人波除福祉会との合併承認の件  
第五号議案 定款変更の件  
第六号議案 評議員会招集の件  
第七号議案 就業規則及び期間契約職員就業規則、登録ヘルパー就業規則一部変更の件

- 第八号議案 給与規程一部変更の件
- 第九号議案 社宅規程一部変更の件
- 第十号議案 職員慶弔規程廃止の件

令和2年3月19日 平成31年度第2回評議員会開催

(報告事項)

第一号報告 社会福祉法人波除福祉会との合併の検討について

(決議事項)

第一号議案 役員等報酬規程一部変更について

#### 登記事項

資産の総額の登記 金 27 億 5220 万 9686 円 平成 31 年 3 月 31 日変更

代表理事の登記 西村良廣 令和元年 6 月 14 日重任

#### その他重要な契約

- 令和元年 5 月 13 日 法人本部  
勤怠ソフト追加購入  
アイティ・オフィスソフトウェア株式会社 (1, 296, 000 円)
- 令和元年 5 月 18 日 特別養護老人ホーム淳風おおさか  
二人部屋用エアコン入替  
株式会社都島天満電器 (633, 474 円)
- 令和元年 5 月 31 日 地域密着型特別養護老人ホーム淳風とよなか  
オストメイト電気温水器増設  
株式会社谷口風呂住設&リフォーム
- 令和元年 6 月 3 日 淳風とよなか  
人材育成研修  
合同会社セカンドウィンズ (488, 950 円)
- 令和元年 7 月 23 日 淳風おおさか  
館内LED化工事  
株式会社都島天満電器 (8, 800, 000 円)
- 令和元年 8 月 26 日 淳風とよなか  
福祉用具営業車購入  
昭栄自動車株式会社 (515, 260 円)
- 令和元年 9 月 11 日 淳風とよなか  
ポータブルカラオケ機購入  
リコー株式会社 (819, 000 円)  
上記リース契約 近畿総合リース株式会社 (29, 000 円/月)
- 令和元年 9 月 12 日 法人本部  
2021 年卒対象マイナビ医療・福祉業界就職セミナー3 日程購入

令和元年 9 月 12 日	株式会社ネオキャリア (1,069,200 円) 法人本部 火災保険再契約
令和元年 9 月 17 日	株式会社レガート (3,570,550 円) 淳風おおさか ユニットワゴン 2 台購入 福島工業株式会社 (869,000 円)
令和元年 11 月 13 日	法人本部 法人忘年会費用 ホテル阪神 (1,400,828 円)
令和元年 11 月 21 日	法人本部 自動車保険契約 三井住友海上火災保険株式会社 代理店：株式会社ライフコーポレーション (1,298,710 円)
令和元年 11 月 28 日	淳風おおさか クロス張替え等 MAEDA 建創 (822,200 円)
令和元年 12 月 12 日	法人本部 介護奨学生の修学支援に関する基本契約 一般社団法人大阪留学生支援機構 (1,034,000 円)
令和元年 12 月 19 日	淳風おおさか 床走行式リフト 株式会社三笑堂 (442,600 円)
令和元年 12 月 19 日	淳風おおさか 特殊浴槽 株式会社三笑堂 (2,169,200 円)
令和元年 12 月 24 日	淳風とよなか 施設車輛 (軽自動車) 昭栄自動車整備株式会社 (547,770 円)
令和元年 12 月 25 日	淳風おおさか ルームエアコン 10 台 株式会社天満電器 (1,098,800 円)
令和 2 年 1 月 14 日	淳風おおさか 各階浴室暖房機入替 株式会社都島天満電器 (696,000 円)
令和 2 年 1 月 23 日	法人本部 ドアン ビッグ ゴック氏授業料立替 学校法人平成医療学園宝塚医療大学介護別科 (400,000 円)
令和 2 年 2 月 5 日	法人本部

	Indeed 運用費用
	株式会社ネオキャリア (396,000 円)
令和2年2月13日	淳風とよなか
	心電図購入
	株式会社ケーエスケー (510,000 円)
令和2年2月25日	淳風おおさか
	令和2年度外部講師費用
	株式会社R・A・C (660,000 円)
令和2年3月4日	法人本部
	合併に関する業務の委任契約
	梅田中央司法書士事務所 (600,000 円)
令和2年3月11日	法人本部
	介護保険・社会福祉事業者総合保険契約
	株式会社レガート (645,400 円)
令和2年3月18日	淳風とよなか
	豊中市シルバーハウジング生活援助員派遣事業【市営島江西住宅】
	委託契約豊中市
	(契約期間令和2年4月1日～令和5年3月31日 9,042,000 円)
令和2年3月20日	法人本部
	人事・労務業務委託契約
	社会保険労務士法人リードS K (6,390,800 円)



職員状況

R2.3.31現在

	20代			30代			40代			50代			60代			70代			80代			合計			
	人数	割合	勤続年数	人数	割合	勤続年数	人数	割合	勤続年数	人数	割合	勤続年数	人数	割合	勤続年数	人数	割合	勤続年数	人数	割合	勤続年数	人数	割合	勤続年数	平均年齢
	人	%	年	人	%	年	人	%	年	人	%	年	人	%	年	人	%	年	人	%	年	人	%	年	歳
男性																									
正職員	11	3.1%	2.2	38	10.8%	5.3	33	9.4%	7.1	9	2.6%	5.9	0	0.0%	0.0	0	0.0%	0.0	0	0.0%	0.0	91	25.9%	5.6	38.6
嘱託職員	0	0.0%	0.0	0	0.0%	0.0	0	0.0%	0.0	0	0.0%	0.0	2	0.6%	11.0	1	0.3%	5.0	0	0.0%	0.0	3	0.9%	9.0	66.7
契約職員	1	0.3%	0.0	3	0.9%	2.7	3	0.9%	0.0	2	0.6%	9.5	7	2.0%	4.1	10	2.8%	7.5	2	0.6%	3.0	28	8.0%	4.9	62.3
計	12	3.4%	2.0	41	11.6%	5.1	36	10.2%	6.5	11	3.1%	6.5	9	2.6%	5.7	11	3.1%	7.3	2	0.6%	3.0	122	34.7%	5.5	44.8
女性																									
正職員	9	2.6%	2.6	23	6.5%	5.9	37	10.5%	5.9	27	7.7%	5.7	0	0.0%	0.0	0	0.0%	0.0	0	0.0%	0.0	96	27.3%	5.5	43.2
嘱託職員	0	0.0%	0.0	0	0.0%	0.0	0	0.0%	0.0	0	0.0%	0.0	5	1.4%	8.4	0	0.0%	0.0	0	0.0%	0.0	5	1.4%	8.4	62.8
契約職員	5	1.4%	1.8	13	3.7%	1.7	34	9.7%	5.1	30	8.5%	4.0	27	7.7%	7.5	19	5.4%	6.1	1	0.3%	18.0	129	36.6%	5.1	53.6
計	14	4.0%	2.3	36	10.2%	4.4	71	20.2%	5.5	57	16.2%	4.8	32	9.1%	7.6	19	5.4%	6.1	1	0.3%	18.0	230	65.3%	5.4	49.4
合計																									
正職員	20	5.7%	2.4	61	17.3%	5.5	70	19.9%	6.4	36	10.2%	5.8	0	0.0%	0.0	0	0.0%	0.0	0	0.0%	0.0	187	53.1%	5.6	41.0
嘱託職員	0	0.0%	0.0	0	0.0%	0.0	0	0.0%	0.0	0	0.0%	0.0	7	2.0%	9.1	1	0.3%	5.0	0	0.0%	0.0	8	2.3%	0.0	64.3
契約職員	6	1.7%	1.5	16	4.5%	1.9	37	10.5%	4.7	32	9.1%	4.3	34	9.7%	6.8	29	8.2%	6.6	3	0.9%	8.0	157	44.6%	5.1	55.1
計	26	7.4%	2.2	77	21.9%	4.8	107	30.4%	5.8	68	19.3%	5.1	41	11.6%	7.2	30	8.5%	6.5	3	0.9%	8.0	352	5.4	47.8	

※契約職員には期間契約職員及び登録ヘルパーも含む

有給消化日数

所属名		今年度	前年度	期間計	平均取得日数
法人本部	消化日数	今年度	115	11.7	11.7
		前年度	49.5	5.4	5.4
	人数	今年度	118		
		前年度	110		
グリーンヒル淳風	消化日数	今年度	602	8.7	8.7
		前年度	501	8.3	8.3
	人数	今年度	828		
		前年度	723		
淳風とよなか	消化日数	今年度	1356.5	9.7	9.7
		前年度	974	9.1	9.1
	人数	今年度	1681.5		
		前年度	1289.5		
淳風おおさか	消化日数	今年度	914.5	10.1	10.1
		前年度	727.5	7.9	7.9
	人数	今年度	1,086		
		前年度	1,106		
法人全体	消化日数	今年度	2988	9.7	9.7
		前年度	2252	8.4	8.4
	人数	今年度	3713.5		
		前年度	3228.5		

平成31年度給与・賞与支給額

所属名	職別	人数	総支給額 (総額)	差引支給額 (総額)	総支給額 (平均)	差引支給額 (平均)
法人本部	正職員	6	29,443,970	22,594,074	4,907,328	3,765,679
	契約職員	3	4,158,420	4,120,946	1,386,140	1,373,649
グリーンヒル淳風	正職員	23	92,553,869	64,715,912	4,024,081	2,813,735
	契約職員	49	48,489,968	46,342,127	989,591	945,758
淳風とよなか	正職員	123	451,261,463	353,627,152	3,668,792	2,875,017
	契約職員	85	112,801,471	99,321,101	1,327,076	1,168,484
淳風おおさか	正職員	68	254,823,436	199,400,285	3,747,403	2,932,357
	契約職員	46	418,238,288	370,109,450	909,214	804,586
法人全体	正職員	220	828,082,738	640,337,423	3,764,012	2,910,625
	契約職員	183	207,273,687	186,795,119	1,132,643	1,020,738

※年度途中での入退職者も人数に含む (1人としてカウント)

上記により平均を算出していますので、実態より低い額となります。

正職員には嘱託職員も含む

契約職員には期間契約職員及び登録ヘルパーも含む

※上記は時間有給含まず

○年次有給休暇の年間平均取得日数の計算式

年間平均取得日数 =  $\frac{\text{算定期間中の毎月の有休取得日数の合計}}{\text{算定期間中の毎月の対象労働者の合計}} \times 12$

正職員の退職率

		R2.3.31現在		
		A	B	(A-B)/A(%)
		H27.3.31 在籍人数	R2.3.31 在籍人数	退職率
5年比較	グリーンヒル	20	14	30.0%
	とよなか	66	37	43.9%
	おおさか	54	27	50.0%
	本部	3	2	33.3%
	法人内異動者及び 正→契変更		8	
	計	143	88	38.5%

		A	B	(A-B)/A(%)
		H29.3.31 在籍人数	R2.3.31 在籍人数	退職率
3年比較	グリーンヒル	23	17	26.1%
	とよなか	72	57	20.8%
	おおさか	49	36	26.5%
	本部	5	5	0.0%
	法人内異動者及び 正→契変更		0	
	計	149	115	22.8%

		A	B	(A-B)/A(%)
		H31.3.31 在籍人数	R2.3.31 在籍人数	退職率
1年比較	グリーンヒル	21	19	9.5%
	とよなか	107	99	7.5%
	おおさか	55	49	10.9%
	本部	6	6	0.0%
	法人内異動者及び 正→契変更		0	
	計	189	173	8.5%

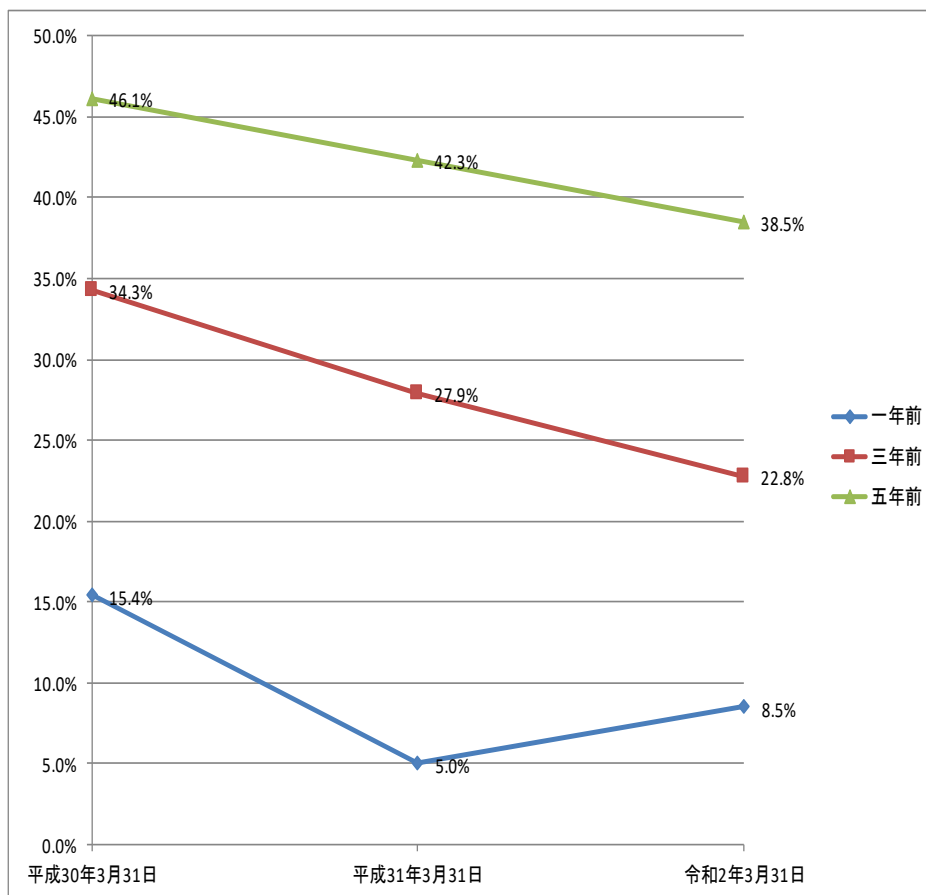
退職率3カ年推移表

平成30年3月31日現在～令和2年3月31日現在

		法人全体	
一年 退職率	平成30年3月31日	15.4%	
	平成31年3月31日	5.0%	
	令和2年3月31日	8.5%	
三年 退職率	平成30年3月31日	34.3%	
	平成31年3月31日	27.9%	
	令和2年3月31日	22.8%	
五年 退職率	平成30年3月31日	46.1%	
	平成31年3月31日	42.3%	
	令和2年3月31日	38.5%	

【指標】

(公財)介護労働安定センター  
平成30年度「介護労働実態調査」より  
一年間(平成29年10月1日～30年9月30日)の離職率  
**15.40%**



(計算式)

$$5\text{年退職率}(\%) = \left(1 - \frac{5\text{年前に在籍して本年4月1日にも在籍している人数}}{5\text{年前の在籍人数}}\right) \times 100$$

$$3\text{年退職率}(\%) = \left(1 - \frac{3\text{年前に在籍して本年4月1日にも在籍している人数}}{3\text{年前の在籍人数}}\right) \times 100$$

$$1\text{年退職率}(\%) = \left(1 - \frac{1\text{年前に在籍して本年4月1日にも在籍している人数}}{1\text{年前の在籍人数}}\right) \times 100$$