

# ながら見守り活動実施中



 たがみまち ふれあいネットワーク

## 社協だより

活動で使用する腕章や車に貼るマグネット等が完成しました！イラストは田上小学校ジャンプアップ学級と羽生田小学校さくら学級の児童達の作品です。  
このイラストのように笑顔あふれる田上町にしましょう♡  
住民の皆さん、企業の皆さん、登録をお待ちしております。詳細は5ページ

第160号

令和4年5月27日 発行

「社協」は社会福祉協議会の略称です。

〔編集発行〕

社会福祉法人  
田上町社会福祉協議会

住所 田上町大字原ヶ崎新田3071  
TEL 0256-57-5877  
FAX 0256-57-5073  
URL <https://care-net.biz/15/tagami-shakyo/>



田上町社協

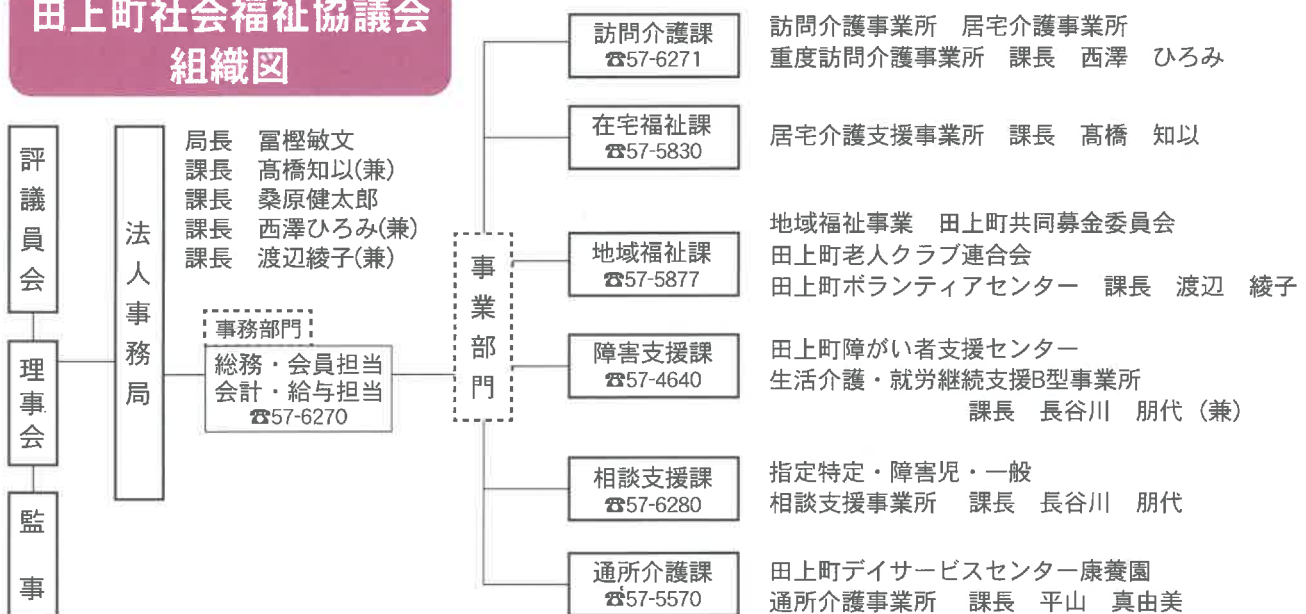
検索

この社協だよりは共同募金の配分金の助成を受けて発行しています。

# 令和4年度田上町社会福祉協議会基本方針

- (1) 安定した財源確保に努める
- (2) 法人の経営理念に基づいた福祉サービスを実践する
- (3) 地域とのパートナーシップを強化して支え合いを活かした生活支援を推進する
- (4) 地域の理解を得て経営の基盤を強化する
- (5) 第二次田上町地域福祉活動計画を推進する

## 田上町社会福祉協議会 組織図



## 令和4年度 当初予算の状況

当初予算額 **収入 242,539千円 支出 242,539千円**

### 【収入】

内 容	金 額
会 費 収 入	2,011千円
寄 付 金 収 入	53千円
経 常 経 費 補 助 金 収 入	22,590千円
受 託 金 収 入	17,839千円
事 業 収 入	38千円
介 護 保 険 事 業 収 入	106,998千円
就 労 支 援 事 業 収 入	5,774千円
障 害 福 祉 サ ー ビ ス 等 事 業 収 入	67,024千円
受 取 利 息 配 当 金 収 入	4千円
そ の 他 の 収 入	108千円
積 立 資 産 取 崩 収 入	4,100千円
拠 点 区 分 間 繰 入 金 収 入	16,000千円
サ ー ビ ス 区 分 間 繰 入 金 収 入	0千円
合 計	242,539千円

### 【支出】

内 容	金 額
人 件 費 支 出	170,356千円
事 業 費 支 出	16,237千円
事 務 費 支 出	31,354千円
就 労 支 援 事 業 支 出	5,774千円
そ の 他 の 支 出	200千円
助 成 金 支 出	2,360千円
負 担 金 支 出	115千円
固 定 資 産 取 得 支 出	120千円
積 立 資 産 支 出	0千円
拠 点 区 分 間 繰 入 金 支 出	16,000千円
サ ー ビ ス 区 分 間 繰 入 金 支 出	0千円
当 期 支 払 資 金 残	23千円
合 計	242,539千円

# 赤い羽根共同募金 活用紹介

昨年の10月1日から12月31日まで実施しました「赤い羽根共同募金」「歳末たすけあい募金」に多くの皆様からご協力をいただきありがとうございます。

皆様からお寄せいただいた募金の使いみちについてお知らせいたします。

今後とも皆様の温かいご支援とご協力をお願いいたします。

田上町令和3年度募金実績額

## 3,724,883円

一般募金 2,202,587円 + 歳末募金 1,522,296円

田上町の地域福祉活動へ

## 3,059,947円

新潟県全体の福祉事業へ

## 664,936円

### 住民の支援に

- ・地域ふれあいいきいきサロン
- ・春のたすけあい訪問
- ・歳末たすけあい訪問
- ・心配ごと相談
- ・地域支え合い活動助成
- ・見守り活動事業
- ・ほけんふくしガイドブック作成
- ・福祉バス運行
- ・福祉まつり
- ・社協だより発行
- ・公園緑化活動

### 高齢者の支援に

- ・ふれあい集合昼食会
- ・お買い物支援事業

### 児童・青少年の支援に

福祉活動の支援  
田上小学校、羽生田小学校

### 障がい児・者支援に

保護者・支援者情報交換会  
福祉団体の支援  
身体障害者福祉協会、たがみ家族会



## スマホ等でも募金ができます!!

共同募金では、『赤い羽根 インターネット寄付システム』というインターネットを活用した募金の方法があり、スマートフォンやパソコンからのご寄付も可能です。

ぜひご協力をお願いいたします。

赤い羽根データベースはねっと 田上町



原ヶ崎	下吉田	羽生田4	羽生田	川船河	上吉田	上横場	曾根	後藤	湯川	中店	川之下	本田上	地区名
原ヶ崎公民館	下吉田公民館	渡辺イツ様宅	羽生田公民館	川船河公民館	上吉田公民館	上横場公民館	曾根ふれあいセンター	後藤公民館	湯川公会堂	なかだなひろば	川之下公民館	本田上公民館	会場
13時〜	10時〜正午	9時〜11時半	10時〜正午	10時〜正午	10時〜正午	9時〜正午	10時〜正午	10時〜正午	10時〜正午	10時〜正午	10時〜正午	10時〜正午	時間
月1回	第3金曜	第3土曜	第3金曜	第3金曜	第3木曜	第3木曜	月1回・火曜	第3月曜	第3木曜	第4月曜	第2土曜	5日・20日	開催日

【問合せ】 地域福祉課 ☎57-5877

サロンは、高齢者をはじめ地域の誰もが集える交流の場です。  
現在13地区で活動しておりますので、興味のある方、参加したい方はぜひお問合せください。なお、コロナ禍により各サロンで開催状況が異なりますので、お問合せください。

## いきいきサロンからのお知らせ

# ----- ボランティアセンター通信 ⑱ -----

町内には様々な団体が地域活動を行っていますので紹介します。興味のある方、活動してみたい方はぜひご連絡ください。また、ボランティアに関する相談がありましたら、お気軽にお問合せください。

相談対応 平日午前8時30分～午後5時30分 【問合せ】地域福祉課（センター事務局）☎57-5877

## 田上町EMで環境を守る会

会長 窪田 幸助

### ◆EMとは…

『EM』という言葉を知ったことはありますか。EMとは「Effective Micro-organisms」の頭文字を取った略称です。EMは、有用微生物群である酵母菌や乳酸菌、光合成細菌など自然界にいる人にも環境にもやさしい善玉菌の集合体です。

私達はEMを活用し、無農薬・減農薬で安心・安全な食べ物を栽培し提供しています。そして、子ども達や大人にもその趣旨を伝え、広め、地域社会の環境保全に努めています。

### ◆活動は…

EMを活用した米・野菜作りと販売、ポカシ作り等を行っています。ポカシとは、米ぬか・もみ殻の中で善玉菌が増えたもので、生ごみに混ぜ込むと生ごみを発酵させて栄養豊富な堆肥に変えてくれます。その取扱者を増やすことで、町内の生ごみを減らせますし、安全で美味しい食糧にもつながります。現在、ポカシは道の駅で販売しています。

また、両小学校のプール清掃にも活用しています。秋に児童と一緒にEM活性液を作りプールに投入しておく、春の掃除の時期には楽に汚れを落とせます。

活用方法は他にも、風呂のカビ、風呂釜や台所の排水口、生ごみの悪臭やペットの臭いなど汚れや悪臭の元を分解し腐敗菌の繁殖を抑える効果があり、適応範囲は無量大です。

### ◆会の取組みは…

今から30年前に立ち上げ、私達の住んでいる町の現状を知ることから始め、町の焼却場ではゴミがどのように処理されているか、近隣市町の分別収集の現状はどこまで進んでいるかなどを勉強して、先進地視察を含め様々な活動を行ってきました。

### ◆今後は…

そして現在、環境問題を今一度見つめ直す時代になってきました。

EM活動は、自分達や子ども達が食べる物を極力農薬や添加物を使用せず、安心安全な物をお口に、ということが大きな目標です。

誰でも簡単にできますので、ご家庭で始めてみませんか。健康や環境に関心のある方はお気軽にご連絡下さい。



## 地域活動・ボランティア活動中の保険のご案内 ～ケガや事故に備えて～

地域福祉活動（地区住民が主体的に参加し地域の福祉を高めるために取り組む様々な活動）やボランティア活動中の様々な事故によるケガや賠償責任を負った場合補償します。

保険の種類により内容が違いますので、詳細はお問合せ下さい。

	ボランティア行事保険	ボランティア活動保険
加入申込要件	・社協会員（住民が社協会員に加入しているので自治会は対象となります。） ・ボランティアセンターに登録しているボランティア・団体	
対象の活動	地域福祉活動やボランティア活動の一環として行われる各種行事（自治会で行う祭りや交流会も該当） ※その他の条件あり	自発的な意思により他人や社会に貢献する無償（報酬が時給・日給・月給などで支払われる場合は有償とみなす）のボランティア活動 ※その他の条件あり
特長	・往復途上の事故を補償（プランにより異なる） ・熱中症による障害、食中毒を補償 ・実習を伴う賠償責任を補償（プランにより異なる）等	・往復途上の事故を補償 ・熱中症による障害、食中毒を補償 ・特定感染症を補償 等
補償内容	入院保険金日額：3,500円 通院保険金日額：2,200円 対人賠償：2億円 対物賠償：1,000万円、他	入院保険金日額：6,500円 通院保険金日額：4,000円 対人・対物賠償：5億円、他（※基本プランの例）
保険料	宿泊の有無、参加者の特定などプラン条件により金額が異なります。1日1名につき：28円～354円	加入日の翌日から令和5年3月31日まで（年間） 基本プラン：350円 天災・地震補償プラン：500円他
新型コロナウイルス感染症対応	補償の対象となりません	補償の対象となります （但し、上記プランは補償開始日から10日以内は対象外）

### 新型コロナウイルス感染症の影響による休業等で、生活資金にお困りの方へ

新型コロナウイルス感染症の影響を受け、休業等により収入の減少があり、緊急かつ一時的な生計維持のための貸付を必要とする世帯に「緊急小口資金」特別貸付を行います。

#### ○申請期間

令和4年8月末まで

#### ○対象

田上町内に居住されている方で、

新型コロナウイルス感染症の影響を受け、休業等により収入の減少があり、緊急かつ一時的な生計維持のための貸付を必要とする世帯

#### ○貸付上限額

10万円以内（学校等の休業、個人事業主等の特例20万円以内）

#### ○据置期間

1年以内

#### ○償還期限

2年以内

#### ○貸付利率

無利子

#### ○相談・問合せ

地域福祉課（役場となりの総合保健センター内） ☎57-5877

※相談や手続きの際は時間がかかりますので、事前にお電話にてご連絡をお願いします。

### ながら見守り活動 実施中!

第2次田上町地域福祉活動計画の実施プラン①の取り組み内容の一つである『ながら見守り活動』を令和3年10月町民向け、令和4年1月事業所向けに協力依頼を致しました。その結果多くの登録をいただきました。

令和4年4月末現在の登録者数は、  
一般（個人） 16世帯  
事業所（賛助会員） 22事業所  
団体 5団体

活動で使用していただくための腕章や車に貼るマグネット等が完成しました。イラストデザインを田上小学校ジャンプアップ学級と羽生田小学校さくら学級の児童にお願い致しました。登録された方や事業所にお届け致します。

常時、協力を募集しておりますので是非、登録をお待ちしております。

#### 登録申込書

田上町社会福祉協議会のホームページ、地域福祉事業のながら見守り活動のページよりダウンロードしてお使い下さい。尚、社協窓口においても申込書を配布しております。

#### 【問合せ】地域福祉課

☎57-5877

## 第2次田上町地域福祉活動計画の取り組みについて③

今、私たちを取り巻く社会が大きく変わってきています。行政だけでは対応できない課題がたくさんあります。今こそ地域でつながるときです!!

町民の皆さんから生活の不便や暮らしに望むことを挙げていただき、その課題を基に5ヶ年計画を作成、7つの実施プランを立てました。5年後の目指す理想を掲げましたので、一人一人ができることを始めましょう!!

### 実施プラン

## 2

### 「子育て環境を充実させよう」

#### 課題

子育てをする方は孤独感やストレス等を抱えることもあり、そのような方達への支援に目が向いていない現状で、子どもの支援だけでなく、子育て中の親も含めた子どもを取り巻く環境に対する支援が大切です。子どもは地域の宝です。自分の子や孫だけでなく、「田上の子」を育てるという意識を持ちましょう。

#### 5年後、こんな地域を目指そう!

- ・皆が田上の子を育てる気持ちを持っている

#### 社協・町が取り組むこと

- ・地域と各機関の連携、情報共有
- ・すくさばたがみっこの活用

#### みんなで取組もう

- ・子どもを見かけたら挨拶をしましょう
- ・地域の行事に参加して子どもと触れ合いましょう
- ・自治会行事で、子ども達が参加出来るイベントを継続していきましょう
- ・地域の伝統文化や昔の遊びを伝えましょう
- ・登下校の見守り活動に参加してみましょう

～みんなで作ろう!! 笑顔が輝く地域のしくみ～

## 布ぞうり用生地のご寄付のお願い



皆様のご家庭で不用の着物・帯などがございましたら、ご寄付いただくと幸いです。いただいた生地は布ぞうりや小物の材料として大切に使用させていただきます。

【問合せ】障がい者支援センター

☎57-4640

善意をありがとうございます

ご寄付をいただきました。

3月11日～5月10日寄付受付分

田上町社会福祉協議会へ

●匿名様 10,000円

田上町障がい者支援センターへ

●匿名様(中店第一) 21,000円

職員一同、心より感謝申し上げます、大切に使用させていただきます。

## あなたの資格を活かしませんか?

# 職員募集



### ①ホームヘルパー (常勤職員)

仕事の内容	日常生活に支障のある高齢者や障害をお持ちの方のご自宅を訪問し、掃除や買い物などの家事支援や食事や入浴などの身体介護を行います。
勤務時間	シフト制による勤務です。1ヶ月のシフト表で決定します。 (1) 7時45分～16時45分 (2) 8時30分～17時30分 (3) 9時15分～18時15分
給与	167,800～187,000円 その他：処遇改善手当16,000円、介護福祉士資格手当5,000円 通勤手当別途支給します。
必要な資格・要件	・普通自動車免許 ・介護福祉士資格、または介護職員初任者研修(旧ホームヘルパー2級)、ホームヘルパー1級

### ②介護職員 (常勤職員)

仕事の内容	デイサービスで、ご利用者に対して入浴、食事の提供及び介護機能訓練やレクリエーションを行います。可能な限り自立した日常生活を営むことができるよう支援すると共に、ご家族の負担を軽減し、日々過ごせるようお手伝いします。
勤務時間	シフト制による勤務です。1ヶ月のシフト表で決定します。 (1) 8時00分～17時00分 (2) 8時30分～17時30分
給与	167,800～187,000円 その他：処遇改善手当16,000円、介護福祉士資格手当5,000円 通勤手当別途支給します。
必要な資格・要件	・普通自動車免許 ・介護業務経験：あれば尚可 ・介護福祉士資格又は介護職員初任者研修修了：あれば尚可

### ③ホームヘルパー (パート職員)

仕事の内容	日常生活に支障のある高齢者や障害をお持ちの方のご自宅を訪問し、掃除や買い物などの家事支援や食事や入浴などの身体介護を行います。
勤務時間・勤務日数	勤務時間 8:00～18:30の間の4時間程度 勤務日数 週4日程度 ※本人の都合に応じて調整いたします。
給与	時給865円～1,000円 その他：介護福祉士資格手当5,000円、通勤手当・移動手当・処遇改善手当 別途支給します。
必要な資格・要件	・普通自動車免許 ・介護福祉士資格、または介護職員初任者研修(旧ホームヘルパー2級)、ホームヘルパー1級 ・年齢：65歳位までの方

お気軽にお問合せ下さい 【問合せ】法人事務局 担当：西澤、桑原 ☎57-6270



新年度が始まりましたね。

入学・入社を経て新生活を始めている方……新たな出会いを経て今まで以上に邁進されている方……様々かと思えます。より一層人との繋がりを大事にしていきたいと思う今日この頃は。