



## ボランティア功労者厚生労働大臣表彰・ 佐賀県知事表彰を受賞されました

福祉分野等のボランティア活動を永年率先して行っている団体・個人へ贈られる厚生労働大臣表彰を「朗読ボランティアひまわりの会」、佐賀県知事表彰を「中多久ボランティア連絡協議会」が受賞されました。

この表彰は、過去10年以上にわたり活動を行い、現在も活動している団体へ贈られます。

受賞されたボランティア団体の皆様、誠におめでとうございます。

### 朗読ボランティアひまわりの会 会員数 17名



令和3年1月27日に佐賀県庁にて令和2年度ボランティア功労者厚生労働大臣表彰伝達式が開催され、朗読ボランティア ひまわりの会が受賞されました。

田島会長は「諸先輩方が継続された活動の積み重ねがあって、今回の受賞につながった。一日でも早く新型コロナウイルスが終息し、以前のように福祉施設や学校での朗読活動に参加していきたい。」と話してくださいました。



### 中多久ボランティア連絡協議会 会員数 15名



令和3年1月27日に表彰伝達式が開催される予定でしたが、新型コロナウイルス感染予防のため伝達式は中止となりました。

北島会長は、「今回、県知事表彰の受賞誠にありがとうございます。三菱炭鉱を閉山後、地域活動が活発となり昭和59年からは中多久ボランティア連絡協議会を設立しました。会員も高齢になっていますが、地域の皆さんが少しでも暮らしやすいよう会員と一緒に活動をしています。」と話してくださいました。



左から  
桑原事務局長、北島会長、山崎副会長

詳しくは5ページ  
「こだまだより」をご覧ください。

# 令和2年度赤い羽根共同募金実績報告

令和2年10月1日から12月31日までの募金につきましては、新型コロナウイルス禍の厳しい現況の中、市民の皆様をはじめ各事業所様のご協力により、多額の募金が集まりました。心より厚くお礼申し上げます。

共同募金は佐賀県共同募金会で集約され、地域で安心安全に暮らせるまちづくりの実現や佐賀県内の社会福祉施設整備費等のために役立てられています。

今後とも皆様のあたたかいご理解とお力添えを賜りますよう、よろしくお願いいたします。

## 歳末たすけあい募金

募金総額：80,809円

### ■歳末募金 協力団体・協力者（敬称略・順不同）

佐賀県市町村年金者連盟多久市支部、多久市グラウンドゴルフ協会、国際ソロプチミスト佐賀中部、佐賀県立多久高等学校、菊池清隆、匿名

配分総額：235,000円

要支援者世帯：235,000円（21件）

※配分総額につきましては、募金総額と多久市社会福祉協議会財源と併せて支出しております。

## 赤い羽根共同募金

募金種類	募金額
戸別募金	2,058,700 円
法人募金	294,000 円
学校募金	72,794 円
職域募金（資材募金等）	903,100 円
イベント募金	0 円
個人募金	1,463 円
その他	124,717 円
合 計	3,454,774 円



多久市  
グラウンドゴルフ協会 様



佐賀県立多久高等学校 様



国際ソロプチミスト  
佐賀中部 様

## 赤い羽根共同募金にご協力いただきました方々を ご紹介させていただきます。

（敬称略・順不同）

### 募金箱設置協力団体

#### （1団体）

児童センターあじさい

### 学校募金協力校

#### 保育園（10団体）

あおいとりこども園／双葉保育園／納所保育園／みどり保育園／多久保育園／こばと保育園／なごみこども園／杉の子保育園／のぞみ保育園／とうぶ保育園

#### 義務教育学校（1校）

東原庫舎東部校



東原庫舎東部校 様

### 職域募金協力団体（資材募金協力団体・募金協力団体等）

#### 福祉施設（8団体）

しみず園／天寿荘／ケアハウス大地／ブライトネスしもづる／竹の里多久作業所／ホーム西溪／けいこう園／NPO法人きららパンちゃん

#### 老人クラブ（4団体）

多久町老人クラブ／北多久町老人クラブ／洋々クラブ／高砂会

#### ボランティア団体等（7団体）

多久市身体障害者福祉協会／ひまわりの会／中多久ボランティア連絡協議会／多久市そうじの会／多久市ライオンズクラブ／いずみふれあい会／ほたる文庫

#### 保育園・幼稚園（13団体）

こばと保育園／杉の子保育園／和光保育園／とうぶ保育園／納所保育園／のぞみ保育園／双葉保育園／みどり保育園／多久保育園／あおいとりこども園／認定子ども園さくらんぼ／なごみこども園／ひしのみこども園

#### 民生委員児童委員（5団体）

東多久町民生委員児童委員協議会／南多久町民生委員児童委員協議会／多久町民生委員児童委員協議会／西多久町民生委員児童委員協議会／北多久町民生委員児童委員協議会

#### 企業・事業所等（11団体）

多久市役所／多久市立病院／佐賀銀行多久支店／JAさが多久中央支所／多久郵便局／多久原郵便局／南多久郵便局／多久消防署／多久市観光協会／多久幹部派出所／多久市社会福祉協議会

#### 個人（10名）

松尾 稔／陣内清春／閉籠廣正／淵上義光／今村典博／田中みゆき／牟田和子／江口みゆき／木村鶴子／古賀恵子

#### その他（1団体）

多久町母子寡婦連合会（令和2年3月解散）

# 法人募金協力団体

東多久町地区		西多久町地区	
行政区	事業所名	行政区	事業所名
渋 木	ジョイソン・セイフティシステムズ九州(株)	板 屋 下	幡船の里
古賀一区	(株)多久製作所 九州支店	板 屋 下	(有)山田運送
古賀一区	九州カートン(株)	平 野	(株)西部解建
古賀一区	金方堂松本工業(株)	北多久町地区	
古賀二区	エディオン多久 こが電器	行政区	事業所名
古賀二区	志岐仏具店	相 の 浦	(株)J A食糧さが
古賀三区	佐賀新聞東多久販売店	相 の 浦	(株)オニザキコーポレーション
古賀三区	東多久商工連盟	相 の 浦	ミタニマイクロニクス九州(株)
別府二区	(有)久我商店	大 工 田	(有)メモリアル会館和光
別府二区	多久製網(株)	岸 川	岸川まんじゅう森上商店
別府三区	洲上材木店	多 久 原	(株)タクボ産業
羽 佐 間	(株)南里運送	多 久 原	多久ケーブルテレビメディア
羽 佐 間	(有)ドリリング・システム	中 山	(有)多久環境整備センター
羽 佐 間	(株)JAオート佐賀 オートパルたく	中 山	三研工業株式会社
羽 佐 間	(株)東西運輸	中 の 原	(株)音成印刷
羽 佐 間	東鶴酒造(株)	中 の 原	(有)大丸スポーツ
古 賀 山	大坪石材(株)	山 犬 原	ドコモショップ多久店
南多久町地区		山 犬 原	西九州建設株式会社
行政区	事業所名	小 侍	(株)アイワ設備
長 尾	(有)丸菱商事	番 所	(有)森下水道工事店
西 ノ 谷	モロドミ建設(株)	筋 原	あざみ苑 多久斎場
西 ノ 谷	(株)栄栄企画	筋 原	山本自動車
西 ノ 谷	SYトレード	筋 原	(有)陣内自動車工業所
西 ノ 谷	むらおか動物病院	筋 原	(有)中垣設備
谷 下	吉田刃物(株)	筋 原	ヘアサロン木戸
谷 下	(株)弥川畜産	高 木 川 内	広島お好み焼き じゃろ
多久町地区		高 木 川 内	(有)鳥越商店
行政区	事業所名	高 木 川 内	(株)坂田鉄工所
下 鶴	(株)トアス 佐賀合材工場	浦 山	(株)ヒカリ 多久工場
下 鶴	真生工業(株)	砂 原	大石建設(株)
下 鶴	松尾建設(株) 多久合材工場	砂 原	京町クリーニング
下 鶴	(有)藤川興業	砂 原	小料理島之内
東 の 原	(有)後楽園本店	砂 原	多久市商工会
東 の 原	(有)多久鉄工業	砂 原	多久シティホテル松屋
東 の 原	多久観光バス(株)	砂 原	田代プロパン
東 の 原	ダスキン多久	砂 原	田中農園
東 の 原	ユアー新鮮館	砂 原	トーホー商事
岡	不二コンクリート工業(株)多久工場	砂 原	富亀和旅館
岡	山口産業(株)	砂 原	佐賀県ヤクルト販売(株)多久センター
東 町	(株)多久コンクリート圧送	泉 町	テラル多久(株)
撰 分	(有)孔子園製茶		
宮 ノ 浦	うしづ屋(有)		
宮 ノ 浦	細洲電球(株)多久工場		

多久市内80か所の法人・商店・各種団体等から、多久市の明るい福祉のまちづくりのために赤い羽根共同募金にご協力いただきました。誠にありがとうございました。

多久市歯科医師会  
多久市医師会  
多久市工友会





# 特集

## ～ 多久市社協の最前線 ～



多久市社会福祉協議会では、平成31年度より、福祉教育事業の取り組み強化を行っております。

令和2年度については、新型コロナウイルス感染症対策を講じて、東原庁舎中央校前期課程、西溪校前期課程を対象に、多久市地域貢献推進協議会、多久市民生委員児童委員連絡協議会、多久市ボランティア連絡協議会と一緒に、福祉体験事業『ふくしの種まきプロジェクト』に取り組みました!!

### 『ふくしの種まきプロジェクト』

子ども達が「ともに生きる力や社会福祉問題を解決できる実践力」を育めるよう、福祉体験と学習を一体的に学ぶ『ふくし』と『教育』の実践に取り組んでいます!!

#### 災害について学ぼう

～佐賀豪雨での災害ボランティアの取り組み～



- ・全国各地から多久市にボランティアに来てくれてすごく助かりました。
- ・恩返しのボランティア、人に何かしたら自分に返ってくることがわかった。

(中央校6年生)



#### ふくしってな～に??

～ふくし講話～



- ・ふだんのくらしのしあわせって誰もが平等にあるものなんですね。

(西溪校4年生)



#### 高齢者の気持ちを学ぼう

～高齢者疑似体験～



- ・歩くことや階段の上り下りにこんなにきつい思いしたことなかった。
- ・おじいちゃんやおばあちゃんのお手伝いをしたいです。

(西溪校4年生)



#### 目が不自由な方の気持ちを学ぼう

～アイマスク体験～



- ・目が不自由な人の助けになりたいです。
- ・トイレ内の音声案内の大切さを学びました。

(中央校5年生)



#### 耳の不自由な方のコミュニケーションを学ぼう

～手話体験～



- ・手話で歌を歌うことができて楽しかった。
- ・手話のことをもっと学んで、人の役に立ちたいです。

(中央校5年生)



#### 妊婦さんの気持ちを学ぼう

～妊婦体験～



- ・妊婦さんって寝返りや起き上がりが大変だということがわかりました。
- ・自分を元気に生んでくれた母親に感謝したいです。

(中央校5年生)





## 朗読ボランティアひまわりの会



ひまわりの会は、平成5年に発足し、現在、会員17名で活動されています。

活動内容は、主に視覚障害者の方や高齢者の方などへ多久市報を『声』で届ける朗読活動や子どもたちへの絵本や紙芝居の読み聞かせを行っておられます。平成22年から、福祉施設に月1回朗読活動等をされてましたが、現在、新型コロナウイルス感染拡大予防として一部活動を自粛されておられます。

### 最後一言

朗読CD希望の方や、朗読ボランティアに興味関心があれば、ぜひ、多久市社会福祉協議会までご連絡をお持ちしています。

## 中多久ボランティア連絡協議会



中多久ボランティア連絡協議会は、昭和59年に発足し、現在、会員15名で活動されています。

活動内容は、主に毎週日曜日の地区の除草及び清掃・花壇の手入れ等の地域の美化活動をはじめとした地域への貢献活動を長年継続されています。

平成17年からは、地域の子どもは地域で守るため「多久市孔子の里防犯パトロール」を開始され、毎月第2・第4金曜日に1時間程、道路上のゴミを拾いながら、児童の下校時の防犯と地域の美化に努められています。

### 最後一言

少子高齢化により会員も高齢化になっておりますが、今後も元気！笑顔！で地域ボランティア活動を継続していきたいです。

2月9日

地域はつらつ！ボランティアステップアップ研修会『身近なことからできる防災～地域の力で地域を守ろう～』に参加してきました！



研修会では、災害に備えて事前に行うことができることや、災害が起きた時の対応などについてグループごとに学びました。

研修会に参加された多久美化クラブ南里会長は、『防災は日ごろから備えておかねばならないので大変勉強になりました』と研修会に参加された感想を述べておられました。

# フレイルを正しく知って介護予防！

## 最近、こんな風に感じることはありませんか？

- ★ ちょっとやせてきたかも …………… (体重の減少)
- ★ 前よりも疲れやすくなった気がする …………… (疲労感)
- ★ 外出するのがおっくうな時がある …………… (身体活動の低下)
- ★ ペットボトルのふたが開けにくくなった気がする … (握力の低下)
- ★ 横断歩道を青信号の間に渡りきれなくなってきた … (歩行速度の低下)



これらは、年齢を重ねると誰もが感じることです。このように、“介護してもらわないといけないけど、心と体の働きが弱くなってきた状態”を**フレイル**（虚弱）と呼びます。

フレイルは、早期に発見し適切な予防策をとることで、要介護状態まで進まずに健康な状態に戻る可能性があると考えられています。

## フレイル予防に必要な3つのこと

### 栄養 3食しっかりバランスよく

筋肉のもととなる魚・肉・卵・大豆製品や、骨を強くする牛乳・乳製品を多く摂りましょう。  
よく噛むことを意識しましょう。



### 運動

#### ウォーキング・ストレッチ

ひとりでもできるウォーキングやラジオ体操などをはじめませんか。家事も運動と思い、積極的に取り組みましょう。



### 社会参加

#### 趣味・ボランティア・就労

外出しにくい今こそ、友人や家族と電話・手紙・メール・SNSなどで連絡を取りましょう。人とのつながりは、安心して暮らすための重要なポイントです。



自分のペースで無理なくできることを続け、元気で楽しく過ごしましょう！





# 集いの場

## 日本一周しませんか？

現在、多久市内では、46団体878名の方々がサロン活動を行われています。

多久市社協は、散歩を楽しんでもらいたいという思いから、『歩いてあるいて日本一周！ すごろく』を作成し、サロン会員全員へ配布しました。歩いた時間に応じて「マス」を塗りながら、各地へ旅行に行った気分美味しい名物に触れ日本一周をめざします。

新型コロナウイルスの影響で、様々な行事や活動が自粛となり、気持ちが塞ぎがちになってしましますよね。暖くなるこれからの季節、外の景色を楽しみながらウォーキングをはじめてみませんか。

「日本一周！ すごろく」をご希望の方は、多久市社会福祉協議会へご連絡ください。（☎75-3593）

### 歩いてあるいて 日本一周！

多久を出発点に好きな方へ進んで、各地の美味しい物を食べた気になってみませんか？

**15分歩くと1マス進めます！**  
1日4マス(1時間)歩くと、50日で日本一周!!  
どんどん歩いて、進んだマスをぬりつぶしましょう！

1マス  
黒色 1マス

サロン名 ( )  
氏名 ( )

新型コロナウイルスの影響で、様々な行事や活動が自粛となり、気持ちも塞ぎがちになってしましますよね。そこで、『こんな時だからこそ！何か出来ることを！』地域の皆様の健康維持のため、塞ぎがちな気持ちを少しでも明るくするため、多久市社協では、『歩いてあるいて日本一周！』を作成しました。  
1マス15分、多久からスタートし、各地に旅行に行った気分美味しい名物に触れ、日本一周を目指しましょう。達成した方には、多久市社協から**日本一周証明書**をお渡しします。

達成したらこちらまで！  
**0952-75-3593**  
多久市社会福祉協議会

(注) 必ず虫めがねを使用してくださいネ!!

60歳以上のみなさんへ

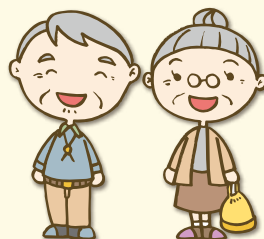
4月より

2021年  
会員募集

## 多久市シルバー人材センター

あなたの経験とやる気を活かしませんか？

おおむね60歳以上の健康で働く意欲のある方  
(多久市にお住まいの方で、男性・女性を問いません)



<問い合わせ先> 多久市シルバー人材センター ☎75-4787



## みんなのコーナー たく社協だよりクイズ

前号より、新コーナーとして、市民の皆様に、社協活動について興味関心を持っていただきたく、毎号、たく社協だよりの内容にちなんだクイズを出題していきます。

正解者の中から抽選で1名の方においでんさいお買い物券1,000円分をプレゼントいたします。

社協と一緒に地域を盛り上げていきましょう！

### 今月のたく社協だよりクイズ



「多市社会福祉協議会が地域と一体になって取り組んでいる福祉教育事業の愛称はなんでしょう？」

こたえ：ふくしの●●まきプロジェクト

【ヒント】P4に掲載されている～多市社協の最前線～ふくし教育への取り組みに答えが隠れているよ！

【応募方法】官製ハガキに①クイズの答え、②感想やご意見、③氏名、④住所、⑤年齢、⑥電話番号を明記のうえ、下記の宛先「たく社協だより係」までご応募ください。

【応募先】〒846-0002

多市北多市大字小侍45-31  
社会福祉法人 多市社会福祉協議会  
「たく社協だより係」宛

【締切】令和3年3月25日（木）必着

【当選発表】令和年3月中までに本会ホームページにお名前を発表させていただきます。＊感想やご意見を社協だよりに掲載する場合がございます。

クイズの答えは、応募期間終了後に当選発表とあわせて掲載します。お楽しみに！

社協へのご意見や社協だよりの感想など頂けると嬉しいです。



おいでんさい  
お買い物券  
1,000円分を  
プレゼント

## まちづくりの情報発信!!

多市社協では、SNSで最新情報を発信しています。ぜひご覧ください。

多市社協  
Facebook



多市社協  
Twitter



株式会社 南里

多市斎場

あざみ苑



事前相談・御葬儀の相談承ります  
御葬儀のお電話は24時間対応

多市北多市大字小侍 2010-1

☎ 74-2340

「社協だより たく」賛助広告募集

通所介護  
居宅介護支援  
ショートステイ

ホーム西溪

なごみ よめおふみ

TEL/FAX 75-4026

〒846-0031 多市多市大字2082番地1



特定非営利活動法人 NPO サンガム

E-mail: nposangam@ybb.ne.jp

MEMORIAL HALL WAKOH  
メモリアル会館

和光

多市北多市大字多市原668-1 (大工田)

MEMORIAL HALL WAKOH  
メモリアル会館

ファミリーホール  
さすな

多市南多市大字下多市4188-1

☎ 0952-76-2224

24時間受付・深夜でも気にせずお電話下さいませ。

真心のご奉仕をお約束いたします。

## 障害者支援センターまや

Support Center for handicapped people Maya

- 就労継続支援A型
- 就労継続支援B型
- 就労移行支援
- 生活介護
- 指定特定相談支援事業
- 指定障害児相談支援事業



社会福祉法人もやいの会  
〒846-0024  
佐賀県多市南多市大字下多市6103-2  
TEL: 0952-76-4600  
FAX: 0952-76-4620  
Mail: moyai@maya.saga.jp

ご寄付ありがとうございました

令和2年11月1日～令和3年1月31日

(順不同・敬称略)

社会福祉事業のために次の方々からご寄付いただきました。ここに厚くお礼申し上げます。

### ◎香典返し寄付

東多市町 〈松瀬〉 松瀬勝利 〈天山〉 北浦久仁壽 〈古賀一区〉 林口さよ子 〈別府一区〉 國信好永、南島敏浩 〈別府二区〉 鶴小尾昭枝、中島義人、安藤絹代 〈別府三区〉 花島正春 〈仁位所〉 円城寺セツ子 〈宝蔵寺〉 安藤康江 〈古賀山〉 山口静子

南多市町 〈井上〉 田中ヤス子 〈瓦川内〉 駄原章、中島和恵 〈長尾〉 前田稔 〈西ノ谷〉 田中敏郎 〈牟田辺〉 北島一明、冬野啓四郎 〈谷下〉 荒谷秀明 〈大野〉 服部佐吉

多市町 〈東の原〉 長尾恵子 〈岡〉 眞崎英徳 〈撰々〉 田中ハツエ 〈栄町〉 松尾郎子 〈明治佐賀〉 副島正範、手光ヒサ子

西多市町 〈板屋上〉 板屋勝広 〈駄地〉 深町美恵子 〈谷〉 本村和之、岡島文秋

北多市町 〈岸川〉 山田大作、森上容子、掛林レイ子、山田貴佐子 〈多市原〉 川浪信子 〈前田〉 笹川忠則 〈番所〉 大川内孝一 〈筋原〉 小川一雄、田中美代子 〈高木川内〉 富岡元昭 〈中多市区〉 諸隈博子 〈砂原〉 野口豊恵

市外 大澤俊秀、石田宣安、諸岡明、井手一成、伏原豊也、近藤ひとみ、澤井克彦

◎寄贈

北多市町 木下和子 (布団一式)

◎生活困窮時食料等支援物資

令和2年11月1日～令和3年1月31日社協受付分

北多市町 久保文治

南多市町 匿名

東多市町 匿名2名

