

社会福祉法人ちとせ会 令和2年度事業報告

I 法人事業報告

1 令和2年度社会福祉法人ちとせ会の運営について

(1) 理事会及び監査会

開催年月日	会議名	議事・会議等の内容
令和2年5月15日	令和元年度監査会	令和元年度決算監査
令和2年5月28日	令和2年度 第1回理事会	<ol style="list-style-type: none">1. 令和元年度事業報告並びに決算書類及び財産目録の承認について2. 社会福祉法人ちとせ会定款変更(案)について3. 百楽荘短期入所事業所の事業休止について4. 百楽荘デイサービスセンター通所介護事業所の名称変更並びに定員変更及びサテライト事業の事業廃止について5. 百楽荘運営規程の改正(案)について6. 就業規則の一部改正(案)について7. 第1回定時評議員会の招集について
令和2年6月23日	令和2年度 第2回理事会	<ol style="list-style-type: none">1. 主たる事務所の移転について
令和2年10月28日	令和2年度 第3回理事会	<ol style="list-style-type: none">1. 社会福祉法人ちとせ会就業規則の一部改正(案)について2. 社会福祉法人ちとせ会パート等就業規則の一部改正(案)について3. 令和2年度第一次補正予算(案)について4. 社会福祉法人ちとせ会百楽荘施設長の退任について5. 社会福祉法人ちとせ会百楽荘施設長の選任について

開催年月日	会 議 名	議事・会議等の内容
令和3年3月24日	令和2年度 第4回理事会	<ol style="list-style-type: none"> 1. 令和2年度第二次補正予算（案）について 2. 百楽荘通所介護事業所の定員及び運営規程の変更について 3. 安芸高田市配食サービス事業（百楽荘）及び安芸高田市介護予防教室事業（げんき教室（百楽荘））の一時休止について 4. 令和3年度事業計画（案）について 5. 令和3年度収支予算（案）について 6. 社会福祉法人ちとせ会職員給与規程の一部改正（案）について 7. 評議員選任・解任委員の選任について

(2) 評議員会

開催年月日	会 議 名	議事・会議等の内容
令和2年6月16日	令和2年度 第1回評議員会	<ol style="list-style-type: none"> 1. 令和元年度事業報告について 2. 令和元年度計算書類及び財産目録の承認について 3. 社会福祉法人ちとせ会定款変更（案）について

2 広報紙発行（ちとせ会だより）

A4版 12ページ 900部

内容 百楽荘、かがやき両事業所事業報告、収支決算報告、行事開催状況、居宅支援関係事業所案内

3 (社団)安芸高田市医師会入所者医療、健康管理業務

特養百楽荘、かがやき両施設に、配置医師を定め必要な業務を実施していただくとともに会員医師により定期的に回診していただき適切な支援を受けました。

・配置医師の状況

百楽荘 毎週土曜日 来荘

かがやき 毎週金曜日 来荘

・回診の状況

令和2年度回診回数 46回

4 職員の配置状況(百楽荘・かがやき)

○特別養護老人ホーム

令和3年3月31日現在

事業所	職員	施設長	事務次長兼事務長	事務局			医師	生活相談員	介護支援専門員	看護師	機能訓練指導員	栄養士	調理員	介護士	キッチン	計
				事務員	宿直員	技術員										
百楽荘	職員	1		5	4		(1)	2	(2)	4	(1)	1	2	44	2	65
	うち正規職員	1		2	0			2	(2)	3	(1)	1	0	24	0	33
かがやき	職員	1	(1)	1	(1)	(1)	(1)	2	(1)	4	(1)	1	0	42	0	51
	うち正規職員	1	(1)			(1)		2	(1)	2	(1)	1	0	20	0	26
合計		2		6	4			4		8		2	2	86	2	116

○居宅サービス事業所

事業所	職員	施設長	次長	事務員	技術員・運転手	管理者	生活相談員	介護支援専門員	機能訓練指導員	介護	サービス提供責任者	看護師	ヘルパー	登録ヘルパー	配食職員	計															
																	百楽荘	通所介護事業所	(1)			3		2			7		4		
うち正規職員	2	4																													
居宅介護事業所		(1)	3												3																
うち正規職員		(1)	3												3																
訪問介護事業所									1		4				5																
うち正規職員								1							1																
在宅介護支援センター						(1)																									
うち正規職員																															
配食サービス														(2)	(2)																
うち正規職員																															
介護予防									(1)		(1)																				
うち正規職員																															
計					3		2	3		7	1	4	4	0	0	24															
かがやき	通所介護事業所	(1)			2		3		(3)	7		3				15															
	うち正規職員																3	4													
	居宅介護支援事業所																	(1)	5											5	
	うち正規職員																	(1)	4											4	
	訪問介護事業所																								3		5			8	
	うち正規職員																							2						2	
	在宅介護支援センター																(1)														
	うち正規職員																(1)														
総合福祉センター	1	1													2																
うち正規職員	1														1																
いきいき介護予防									3		(1)				3																
うち正規職員																															
配食サービス					(2)																										
うち正規職員																															
計		1	1	2		3	5		10	3	3	5	0	0	33																
合計		1	1	5		5	8		17	4	7	9	0	0	57																

※()内数字は兼務

百楽荘	89人
かがやき	84人
総合計	173人

II 施設事業報告《令和2年度百楽荘事業報告》

利用者それぞれの状態に応じた適切なサービスの提供を行い、自立を支援し、尊厳ある生活が保持できるよう、次の各事業を実施いたしました。

1 実習生、研修生受入状況

新型コロナウイルス感染症感染予防対策のため、実習及び研修の受入れを中止又は延期いたしました。

2 苦情解決及び処理状況

社会福祉法人ちとせ会苦情解決に関する処理要綱にもとづき迅速かつ適切な解決を図ると共に福祉サービスの質の向上に努めました。

事業所別	苦情の内容	受付	解決
特別養護老人ホーム	サービス内容	0件	0件
	その他	0件	0件
通所介護事業所	サービス内容	0件	0件
	その他	0件	0件
訪問介護事業所	サービス内容	0件	0件
	その他	0件	0件
配食サービス	サービス内容	0件	0件
	その他	0件	0件

3 職員研修の充実

利用者一人ひとりの人権を大切にすることを基本に人材を養成し、業務上必要な知識、技術等を取得することによって資質向上を図ることを目的に施設内研修、施設外研修に積極的に参加しました。

①施設内研修

月日	研修内容	場所	参加者	事業所等
R2.4.15	ユニットリーダー研修	交流ホーム	9名	特養
R2.4.15	身体拘束廃止研修	交流ホーム	17名	特養
R2.4.15	高齢者虐待防止研修	交流ホーム	17名	特養
R2.4.15	介護事故記録研修(ヒヤリハット・事故報告書責)	交流ホーム	17名	特養
R2.4.15	感染症研修	交流ホーム	18名	特養
R2.4.16	身体拘束廃止研修	交流ホーム	5名	特養
R2.4.16	高齢者虐待防止研修	交流ホーム	5名	全体
R2.4.16	介護事故記録研修(ヒヤリハット・事故報告書責)	交流ホーム	5名	特養
R2.4.16	感染症研修	交流ホーム	6名	特養

R2.4.23	身体拘束廃止研修	交流ホーム	7名	特養
R2.4.23	高齢者虐待防止研修	交流ホーム	7名	特養
R2.4.23	介護事故記録研修(ヒヤリハット・事故報告書責)	交流ホーム	7名	特養
R2.4.23	感染症研修	交流ホーム	7名	特養
R2.5.7	ユニットケア研修	交流ホーム	6名	特養
R2.5.8	ユニットケア研修	交流ホーム	6名	特養
R2.5.10	ユニットケア研修	交流ホーム	3名	特養
R2.5.13	ユニットケア研修	交流ホーム	3名	特養
R2.5.13	接遇マナー研修	交流ホーム・食堂	6名	特養
R2.5.13	個人情報管理研修	交流ホーム・食堂	6名	通所
R2.5.13	プライバシー保護研修	交流ホーム・食堂	6名	特養
R2.5.13	認知症ケア研修	交流ホーム・食堂	6名	特養
R2.5.13	褥瘡予防対策研修	交流ホーム	22名	特養
R2.5.14	接遇マナー研修	交流ホーム・食堂	9名	特養
R2.5.14	個人情報管理研修	交流ホーム・食堂	9名	特養
R2.5.14	プライバシー保護研修	交流ホーム・食堂	9名	特養
R2.5.14	認知症ケア研修	交流ホーム・食堂	9名	特養
R2.5.14	褥瘡予防対策研修	交流ホーム	22名	特養
R2.5.20	接遇マナー研修	交流ホーム・食堂	4名	特養
R2.5.20	個人情報管理研修	交流ホーム・食堂	4名	特養
R2.5.20	プライバシー保護研修	交流ホーム・食堂	4名	特養
R2.5.20	認知症ケア研修	交流ホーム・食堂	4名	特養
R2.5.20	褥瘡予防対策研修	交流ホーム	22名	特養
R2.6.2	介護事故防止研修(リスクマネジメント)	交流ホーム・食堂	9名	特養
R2.6.2	介護事故防止研修(リスクマネジメント)	交流ホーム・食堂	8名	特養
R2.10.7	移乗用リフト研修	紅葉2ユニット	9名	特養
R2.11.13	感染症研修	デイルーム	16名	通所
R3.1.15	褥瘡予防対策研修	紅葉2ユニット	8名	特養
R3.1.15	医療的ケア対策研修	紅葉2ユニット	8名	特養
R3.1.15	看取り研修	紅葉2ユニット	8名	特養

《上記以外の研修》

※特別養護老人ホーム各ユニット研修

- ・新施設でのユニット研修
令和2年6月8日～20日 12日間 計33人
- ・身体拘束廃止研修
令和2年11月27日～12月22日 8日間 計33人
- ・介護事故防止研修 リスクマネジメント
令和2年11月27日～12月22日 計8日間 計33人
- ・24時間シート研修
令和3年1月15日 計8人
- ・ベッド⇄ストレッチャーへの移乗研修(ローラーシート使用時)
令和3年1月10日・12日・2月4日 3日間 計39人

②施設外研修

月日	研修名	研修場所	参加者数	事業所
R2.6.15	介護福祉養成実務者研修	東広島市民文化センター	1名	特養
R2.6.16	介護福祉養成実務者研修	東広島市民文化センター	1名	特養
R2.6.25	介護福祉養成実務者研修	東広島市民文化センター	1名	特養
R2.7.17	介護福祉養成実務者研修	東広島市民文化センター	1名	特養
R2.7.29	広島労務センター定時総会・記念セミナー	広島市西区民文化センター	1名	特養
R2.8.3	広島県介護支援専門員更新研修Ⅱ	JMSアステールプラザ 2F	1名	居宅
R2.8.4	自立支援型ケア会議開催に係る事前研修	クリスタルアージュ	3名	居宅
R2.8.27	広島県介護支援専門員更新研修Ⅱ	広島県健康福祉センター	1名	居宅
R2.9.2	主任介護支援専門員更新研修受講要件を満たす法定外研修	広島県社会福祉会館	1名	居宅
R2.9.17	広島県介護支援専門員更新研修Ⅱ	広島県健康福祉センター	1名	居宅
R2.10.5	広島県介護支援専門員更新研修Ⅱ	広島県健康福祉センター	1名	居宅
R2.10.19	広島県介護支援専門員更新研修Ⅱ	広島県健康福祉センター	1名	居宅
R2.10.30	第1回事例検討会	クリスタルアージュ	2名	居宅
R2.10.30	広島県介護支援専門員更新研修Ⅱ	広島県健康福祉センター	1名	居宅
R2.11.13	広島県介護支援専門員更新研修Ⅱ	広島県健康福祉センター	1名	居宅
R2.11.20	広島県介護支援専門員更新研修Ⅱ	広島県健康福祉センター	1名	居宅
R2.11.20	令和2年度広島県主任介護支援専門員更新研修	広島県健康福祉センター	1名	居宅
R2.11.30	令和2年度広島県主任介護支援専門員更新研修	広島県健康福祉センター	1名	居宅
R2.12.2	介護福祉士養成実務者研修	東区民文化センター	2名	特養
R2.12.7	令和2年度広島県主任介護支援専門員更新研修	広島県健康福祉センター	1名	居宅
R2.12.10	自立支援型ケアマネジメント研修会	クリスタルアージュ	1名	居宅
R3.2.17	居宅介護支援事業所におけるマネジメント管理者研修	オンライン研修	1名	居宅
R3.2.18	介護福祉士養成実務者研修	東区民文化センター	2名	特養
R3.3.1	広島県主任介護支援専門員更新研修	広島県健康福祉センター	1名	居宅
R3.3.3	実務者研修実習指導者養成研修	オンライン研修	1名	居宅
R3.3.4	介護福祉士養成実務者研修	東区民文化センター	2名	特養
R3.3.9	広島県主任介護支援専門員更新研修	広島県健康福祉センター	1名	居宅
R3.3.10	介護福祉士養成実務者研修	東区民文化センター	2名	特養
R3.3.15	広島県主任介護支援専門員更新研修	広島県健康福祉センター	1名	居宅
R3.3.19	安芸高田市ゲートキーパー研修会	クリスタルアージュ 小ホール	1名	居宅
R3.3.23	広島県主任介護支援専門員更新研修	広島県健康福祉センター	1名	居宅
R3.3.25	在宅高齢者に対する新型コロナワクチン接種の支援方策に係る説明会	オンライン研修	1名	居宅
R3.3.29	広島県主任介護支援専門員更新研修	広島県健康福祉センター	1名	居宅

4 主な行事

令和2年度 行事報告

百楽荘

月	特別養護老人ホーム	通所介護及びサテライト型	介護予防(げんき教室)	居宅介護支援事業所 (在宅介護支援センター)	訪問介護
各月共通行事	誕生日会		クラフト創作活動 生活トレーニング		
4	お花見ドライブ				誕生日手作りプレゼント
5					誕生日手作りプレゼント
6	竣工式				誕生日手作りプレゼント
7					誕生日手作りプレゼント
8					誕生日手作りプレゼント
9	敬老会 かき氷作り おはぎ作り				誕生日手作りプレゼント
10	ケーキ作り				誕生日手作りプレゼント
11	どら焼き作り 白玉団子作り スイートポテト作り				誕生日手作りプレゼント
12	クリスマス会				誕生日手作りプレゼント
1					誕生日手作りプレゼント
2	節分(豆まき)				誕生日手作りプレゼント
3	ひな祭り	お花見ドライブ(旧施設)			誕生日手作りプレゼント

5 特別養護老人ホーム百楽荘利用状況

- ・利用率は、多床室（定員 50 名）からユニット（定員 80 名）になり、前年対比としては参考になりませんが、4月から6月は95.5%、7月から3月は72.8%で、延利用日数は20,307日（昨年17,284日）となりました。入退所者はユニット開設に伴い、入所が22人、退所は11人、その内入院退所者は5人でした。延入院日数が491日（昨年425日）と前年より若干増加しました。
- ・平均介護度は3.49（昨年3.58）でした。要介護4以上が38%で前年より10%低下しました。
- ・平均年齢は、91.1歳となりました。また、平均在所期間は前年と同じ、2年5ヶ月となりました。

① 入所者の状況

令和3年3月31日現在

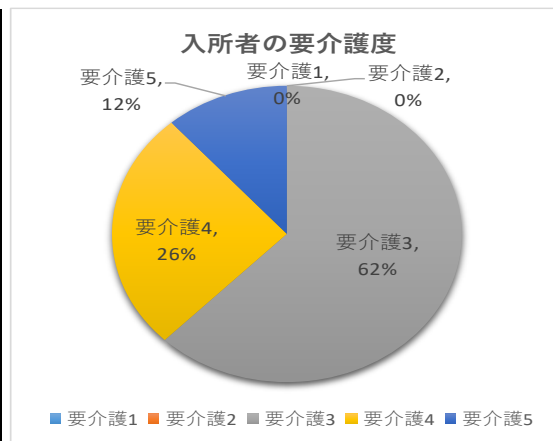
出身市町別		定員	男	女	計	構成比	待機者数
安芸高田市	吉田町	80	7	37	44	72.1%	70
	甲田町		1	3	4	6.6%	23
	高宮町		0	6	6	9.8%	9
	向原町		0	2	2	3.3%	8
	美土里町		1	2	3	4.9%	14
	八千代町		0	1	1	1.6%	9
北広島町			0	0	0	0.0%	1
三次市			0	1	1	1.6%	1
広島市			0	0	0	0.0%	5
その他			0	0	0	0.0%	2
計				9	52	61	100.0%

② 要介護度別人数及び平均要介護度

区分	要介護1	要介護2	要介護3	要介護4	要介護5	計	平均要介護度	
人数	男	0	0	5	3	1	9	3.56
	女	0	0	33	13	6	52	3.48
	計	0	0	38	16	7	61	3.49
構成比	0.0%	0.0%	62.3%	26.2%	11.5%	100.0%	—	

③ 年齢区分別入居者状況

年齢区分	男	女	計
～69	0	0	0
70～74	0	0	0
75～79	1	2	3
80～84	2	5	7
85～89	2	11	13
90～94	2	14	16
95～99	2	16	18
100～	0	4	4
計	9	52	61
平均年齢	87.9	91.8	



6 短期入所生活介護事業所(ショートステイ)利用状況

- ・4月から6月までは、旧施設での事業実施でしたが、新型コロナウイルス感染症の感染予防対策のため、長期利用での対応を実施しました。7月からは、新施設での短期入所事業は一時休止とし、空床利用型短期入所で対応しました。

- ・延利用日数 710 日
- ・延実人員 36 人
- ・1日平均利用者数 1.95 人

月別延利用日数等

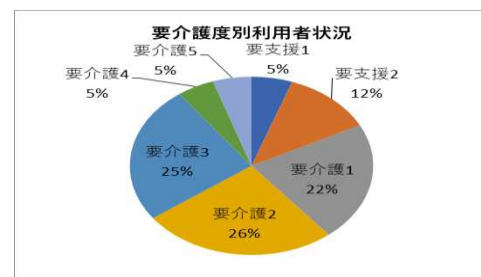
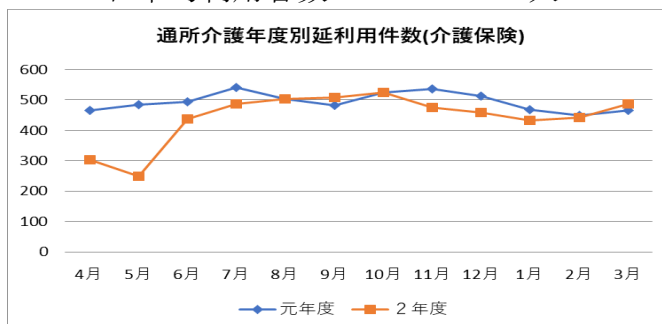
区分	4月	5月	6月	7月	8月	9月	10月	11月	12月	1月	2月	3月	計
実人員	要支援1	0	0	0									0
	要支援2	1	0	0									1
	要介護1	2	1	1									4
	要介護2	4	2	2									8
	要介護3	7	5	4									16
	要介護4	3	1	1									5
	要介護5	2	0	0									2
	計	19	9	8									
利用日数(日)	273	258	179										710
1日平均(人)	9.10	8.32	5.97										1.95
1人当たり利用日数	14.4	28.7	22.4										19.7
R元年度1日平均	10.10	9.84	9.93	9.94	9.74	9.57	9.19	9.07	9.13	9.39	9.83	9.32	9.58

7 通所介護事業所(デイサービス事業)利用状況

- ・新型コロナウイルス感染症の影響により、特に年度前半については、事業を縮小し、必要最小限度での実施となり、また、利用者の重度化による影響での長期入院やショートステイ利用などにより実績は前年度を下回りました。延べ利用件数は、前年度より613人少ない5,310人でした。

(前年度)

- ・営業日数 308 日 (309 日)
- ・延利用者数 5,310 人 (5,923 人)
- ・実利用者数 663 人 (705 人)
- ・1日平均利用者数 17.2 人 (19.2 人)



※1 新施設移転に伴いサテライトは本体へ統合(定員25名に変更)

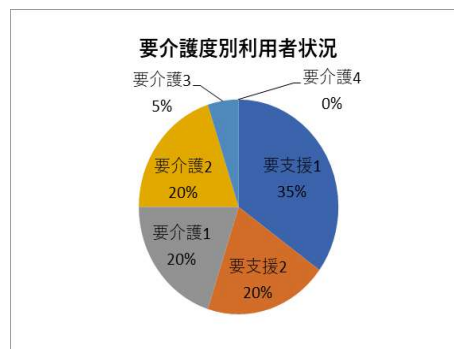
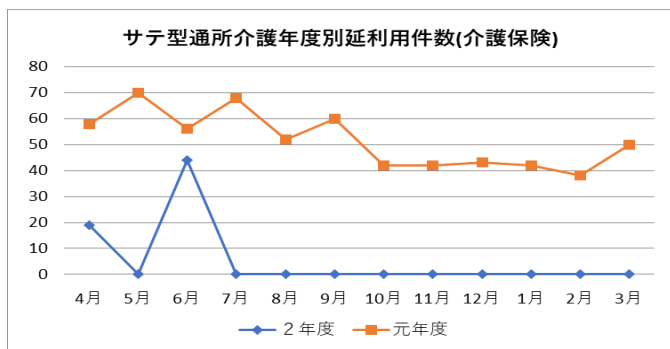
○ 要介護度別利用延件数(デイ) ※コロナ対応のため4/16~5/31まで自粛営業

区分	4月※	5月※	6月	7月※1	8月	9月	10月	11月	12月	1月	2月	3月	計	
要支援1	人員	1	1	2	4	3	3	4	4	4	4	3	3	36
	延件数	3	4	7	13	13	13	13	15	13	13	10	11	128
要支援2	人員	4	2	2	7	8	8	8	8	8	8	9	8	80
	延件数	11	8	16	40	48	49	52	46	46	46	51	46	459
要介護1	人員	7	5	8	12	11	13	12	14	15	15	15	16	143
	延件数	42	31	77	99	83	92	94	96	108	107	98	116	1043
要介護2	人員	12	11	14	15	16	16	15	15	15	15	14	14	172
	延件数	83	78	135	136	161	158	161	149	148	140	139	153	1641
要介護3	人員	18	11	14	16	17	16	16	14	12	10	11	10	165
	延件数	118	88	136	145	148	144	144	119	107	97	101	105	1452
要介護4	人員	4	3	4	4	3	2	2	2	3	1	2	3	33
	延件数	16	6	24	25	22	23	28	24	12	15	25	24	244
要介護5	人員	3	3	3	3	3	3	3	3	3	2	2	3	34
	延件数	31	33	43	30	29	30	33	25	25	15	17	32	343
自費利用 (介護保険外)	人員	2	0	6月より自費利用廃止										2
	延件数	4	0											4
計(介護保 険のみ)	人員	49	36	47	61	61	61	60	60	60	55	56	57	663
	延件数	304	248	438	488	504	509	525	474	459	433	441	487	5310
運営日数	26	26	25	26	26	26	27	25	26	24	24	27	308	
1日平均利用者数	11.7	9.5	17.5	18.8	19.4	19.6	19.4	19.0	17.7	18.0	18.4	18.0	17.2	
1人当たり利用件数	6.2	6.9	9.3	8.0	8.3	8.3	8.8	7.9	7.7	7.9	7.9	8.5	8.0	
前年度利用人員	53	56	60	62	61	56	58	62	62	59	60	56	705	
前年度延利用件数	465	484	493	542	503	483	524	536	512	468	448	465	5923	
運営日数	26	27	25	27	26	25	27	26	25	24	25	26	309	
利用率	38.97	31.79	58.40	75.08	77.54	78.31	77.78	75.84	70.62	72.17	73.50	72.15	66.85	

8 通所介護事業所(デイサービス事業)サテライト型利用状況

- 通所介護のサテライトについては、利用者の減少(1日平均5名程度)にと
もない、6月で廃止し、本体の通所介護に統合しました。また、新型コロナ
ウイルス感染症予防対策のため、4月下旬から5月末の間、臨時休業を行
いました。事業実施した3か月間の延べ利用者数は、63名でした。

- ・ 営業日数 13日
- ・ 延利用者数 63人
- ・ 実利用者数 20人
- ・ 1日平均利用者数 4.8人



※コロナ対応のため4/16～5/31まで休止

○ 要介護度別利用延件数(サテ) ※月曜20名、金曜日15名定員

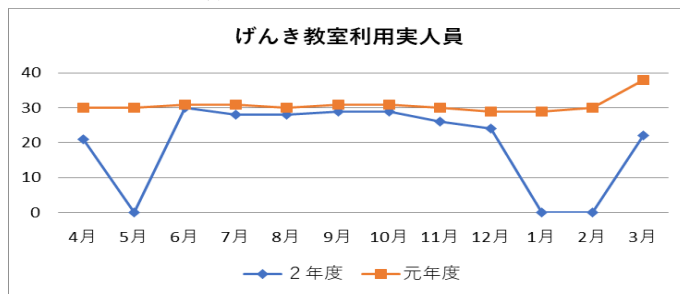
区分	4月※	5月※	6月	7月	8月	9月	10月	11月	12月	1月	2月	3月	計
要支援1	人員	4	0	3									7
	延件数	8	0	12									20
要支援2	人員	1	0	3									4
	延件数	3	0	16									19
要介護1	人員	2	0	2									4
	延件数	4	0	7									11
要介護2	人員	2	0	2									4
	延件数	3	0	9									12
要介護3	人員	1	0	0									1
	延件数	1	0	0									1
要介護4	人員	0	0	0									0
	延件数	0	0	0									0
自費利用	人員	4	0	6									10
	延件数	7	0	19									26
計(介護保険のみ)	人員	10	0	10	0	0	0	0	0	0	0	0	20
	延件数	19	0	44	0	0	0	0	0	0	0	0	63
運営日数	4	0	9	0	0	0	0	0	0	0	0	0	13
1日平均利用者数	4.8	0.0	4.9	0.0	0.0	0.0	0.0	0.0	0.0	0.0	0.0	0.0	4.8
1人当たり利用件数	1.9	0.0	4.4	0.0	0.0	0.0	0.0	0.0	0.0	0.0	0.0	0.0	3.2
前年度利用人員	13	13	12	15	12	13	11	10	11	11	10	11	142
前年度延利用件数	58	70	56	68	52	60	42	42	43	42	38	50	621
運営日数	13	13	13	13	9	9	8	9	9	8	8	9	121
利用率(介護保険分)	13.57	0.00	27.50	0.00	0.00	0.00	0.00	0.00	0.00	0.00	0.00	0.00	3.42

9 介護予防事業(1次予防げんき教室)利用状況

○ 利用延件数(げんき教室) ※コロナ対応のため4/14～5月未まで及び12/22～3/4まで休止

区分	4月※	5月※	6月	7月	8月	9月	10月	11月	12月	1月	2月	3月	計
人員	21	0	30	28	28	29	29	26	24	0	0	22	237
延件数	30	0	90	76	63	93	108	83	60	0	0	70	673
運営日数	3	0	8	7	7	9	9	8	6	0	0	7	64
1日平均利用者数	10.0	0.0	11.3	10.9	9.0	10.3	12.0	10.4	10.0	0.0	0.0	10.0	7.8
前年度利用人員	30	30	31	31	30	31	31	30	29	29	30	38	370
前年度延利用件数	106	95	105	125	88	102	120	96	88	91	96	83	1195

※実質9回



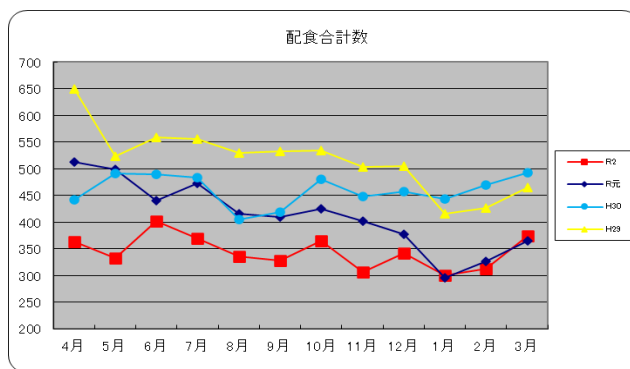
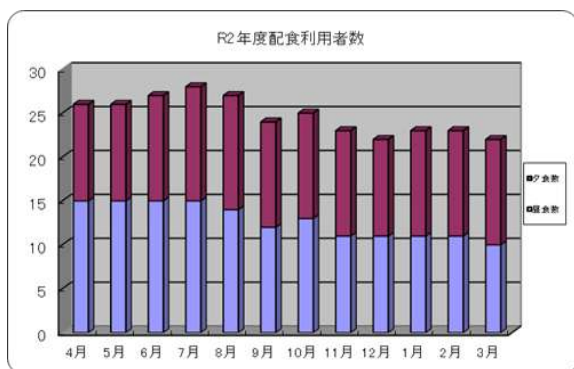
(10.5)

10 配食サービス利用状況

- 令和2年度は、年間を通じて、安芸高田市からの新規利用者委託が少なく、また、利用を終了される方もあり、利用人数、食数共に減少し、前年比84%となりました。

配食サービス実績

区分	4月	5月	6月	7月	8月	9月	10月	11月	12月	1月	2月	3月	計
昼食利用者数	15	15	15	15	14	12	13	11	11	11	11	10	153
夕食利用者数	11	11	12	13	13	12	12	12	11	12	12	12	143
昼食数	193	179	210	194	172	151	178	145	153	129	139	157	2000
夕食数	171	153	191	175	164	177	187	161	188	171	174	217	2129
R2年度配食合計	364	332	401	369	336	328	365	306	341	300	313	374	4129
R1年度配食実績	513	499	440	473	415	409	425	401	377	296	326	365	4939
前年比(食数)	-149	-167	-39	-104	-79	-81	-60	-95	-36	4	-13	9	-810

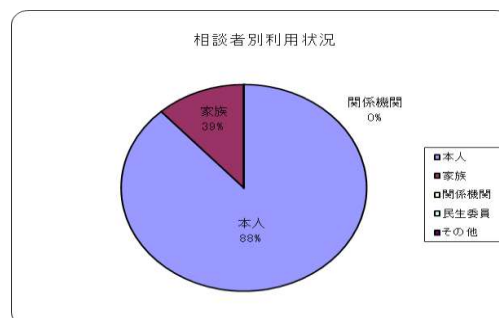


11 在宅介護支援センター利用状況

- 居宅介護支援事業所の利用者以外の高齢者及びご家族により相談を受けました。相談内容では介護保険制度の内容や介護保険サービスの利用に関する件、申請代行等での相談が多くありました。また、家族介護者教室は新型コロナウイルス感染拡大の影響に伴い、開催中止となりました。

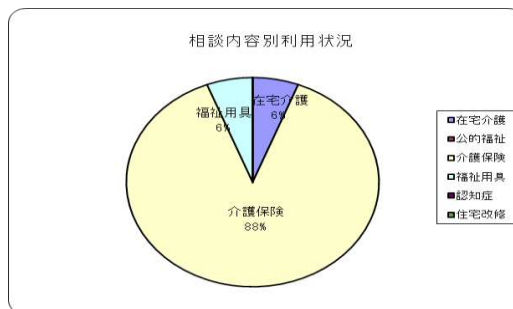
① 相談件数(延件数)

区分	来所	電話	訪問	文書	その他	計
本人	1		14			15
家族		2				2
関係機関						0
民生委員						0
その他						0
計	1	2	14	0	0	17



② 相談内容(延件数)

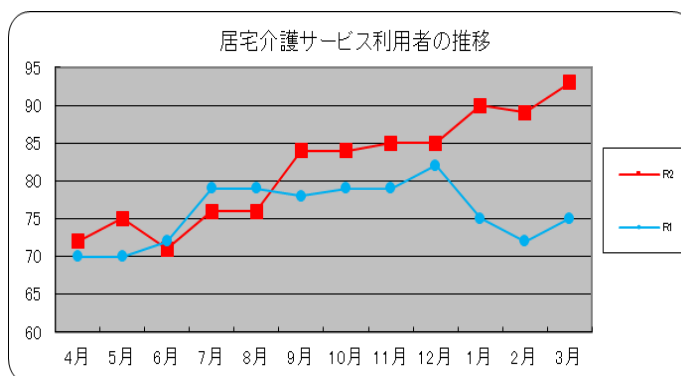
内容	情報提供	機関紹介	サービス調整	申請代行	経過観察	その他	計
在宅介護	1						1
公的福祉							0
介護保険	13			2			15
福祉用具				1			1
認知症							0
住宅改修							0
その他							0
計	14	0	0	3	0	0	17



1.2 居宅介護支援事業所利用状況

・利用者・家族及び医療機関からの直接的な依頼や安芸高田市地域包括支援センター等からの受託、併せて未認定の高齢者の申請代行受託から関わりを持つことで信頼関係を構築し、要介護・介護予防のケアプラン作成者数は、前年度910件から980件となり、前年度対比107.7%となりました。また、8月から特定事業所加算Ⅲを取得し、介護報酬収入も増額となりました。

要介護認定 (元年度)
 申請代行 65件 (79件)
 訪問調査 29件 (55件)



居宅介護支援サービス利用者数

(単位：件、%)

区分	4月	5月	6月	7月	8月	9月	10月	11月	12月	1月	2月	3月	計	構成比
介護予防	9	8	7	9	9	10	12	12	13	14	15	15	133	13.6%
要介護1	25	29	28	31	30	32	34	35	35	35	33	33	380	38.8%
要介護2	20	21	20	22	22	26	22	23	22	25	23	23	269	27.4%
要介護3	15	15	14	12	13	14	15	13	13	14	16	18	172	17.6%
要介護4	2	1	1	1	1	1	0	1	1	0	0	1	10	1.0%
要介護5	1	1	1	1	1	1	1	1	1	2	2	3	16	1.6%
計	72	75	71	76	76	84	84	85	85	90	89	93	980	100.0%
R元年度実績	70	70	72	79	79	78	79	79	82	75	72	75	910	

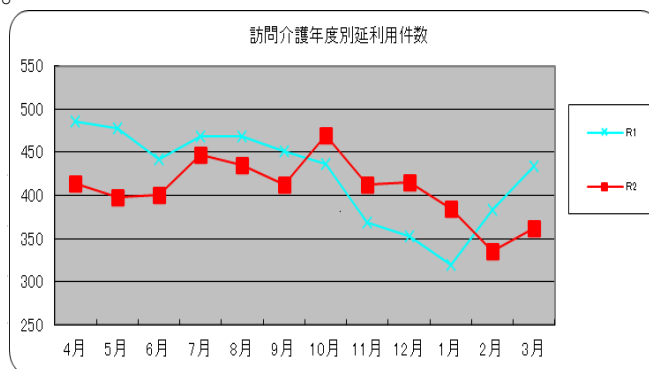
(注)介護予防は安芸高田市からの受託分

1.3 訪問介護事業所利用状況

- 平均利用者数は前年比 107%と増加しましたが、新型コロナウイルス感染予防対策のためのサービス利用自粛や冬季の入院者の増加により、延べ訪問件数は前年比 96%となりました。

サービス内容では、前年度と変わらず調理・掃除等の生活援助のニーズが多くありますが、入浴・更衣介助の身体介護や自立支援として身体生活を組み合わせたサービスも増加しました。

訪問介護	(元年度)	
・営業日数	365日	365日
・利用件数(延)	4,888件	5,089件
・1ヶ月あたり	34.5人	32.1人



○要介護度別利用人員及び延件数

(単位:人、件)

区分	4月	5月	6月	7月	8月	9月	10月	11月	12月	1月	2月	3月	計	
要支援1	人員	3	3	4	4	4	3	3	3	3	4	4	41	
	延件数	21	21	29	31	29	21	23	21	20	23	29	31	299
要支援2	人員	3	1	1	1	1	2	2	2	2	2	3	2	22
	延件数	18	13	13	13	14	20	19	19	22	21	22	26	220
要介護1	人員	11	10	11	11	9	10	9	9	10	11	10	11	122
	延件数	64	65	63	51	44	49	45	41	43	46	49	56	616
要介護2	人員	8	8	9	11	12	12	12	12	12	11	9	9	125
	延件数	103	98	103	121	112	113	127	123	122	118	86	78	1304
要介護3	人員	1	1	2	4	4	5	5	3	3	3	4	4	39
	延件数	21	23	23	35	43	38	70	37	28	22	27	35	402
要介護4	人員	6	5	6	7	7	5	5	5	5	5	5	4	65
	延件数	187	178	170	196	193	172	186	172	180	155	122	136	2047
要介護5	人員	0	0	0	0	0	0	0	0	0	0	0	0	0
	延件数	0	0	0	0	0	0	0	0	0	0	0	0	0
計	人員	32	28	33	38	37	37	36	34	35	35	35	34	414
	延件数	414	398	401	447	435	413	470	413	415	385	335	362	4888
1日平均利用者数	13.8	13.3	13.4	14.9	14.5	13.8	15.7	13.8	13.8	12.8	11.2	12.1	13.4	
1人当たり利用件数	12.9	14.2	12.2	11.8	11.8	11.2	13.1	12.1	11.9	11.0	9.6	10.6	11.8	
R元年度利用延件数	486	478	442	469	468	451	436	369	353	320	383	434	5089	

II 施設事業報告《令和2年度かがやき事業報告》

利用者や入居者の方々が、住み慣れた地域で、その人らしい生活を継続できるよう支援するとともに、家族や地域とのかかわりを大切にしながら、常に利用者や入居者の方々のニーズに応えられるサービス提供を目指して、各事業を展開しました。

1 実習生、研修生受入状況

例年、地域福祉の拠点施設として積極的に実習生・研修生を受け入れてきましたが、新型コロナウイルス感染症の流行で受入れはありませんでした。

2 苦情解決及び処理状況

ちとせ会苦情処理マニュアルにもとづき、提供する福祉サービスについて、利用者等からの苦情に対して迅速に対応し、適切な解決に努めました。

事業所別	苦情の内容	受付	解決
特別養護老人ホーム	サービス内容	2件	2件
	その他	0件	0件
通所介護事業所	サービス内容	2件	2件
	その他	0件	0件
訪問介護事業所	サービス内容	1件	1件
	その他	0件	0件

3 職員研修の充実

利用者及び入居者一人ひとりの尊厳を守ることを基本に、業務上必要な知識や技術の習得など資質向上を目的に、新人教育、接遇、認知症、医療的ケアなどの研修の充実に努めました。また、施設外研修については、新型コロナウイルス感染症の流行で研修の中止もあり、例年に比べ研修への参加は減少しています。

① 施設内研修

月日	研修内容	場所	参加者	事業所等
R2.4.14	職員の倫理及び仕事に対する姿勢	多目的ホール	16	全事業所
R2.6.9	食中毒予防 高齢者の栄養について	多目的ホール	14	全事業所
R2.6.17	リスクマネジメント研修(R1年度後期分)	多目的ホール	14	特養
R2.7.14	災害対策研修	多目的ホール	9	全事業所
R2.8.11	身体拘束廃止・高齢者虐待予防研修	多目的ホール	9	全事業所
R2.10.13	高齢者の医学的知識研修	多目的ホール	9	全事業所

R2.11.10	感染予防対策研修	多目的ホール	12	全事業所
R2.11.12	ノロウイルスと食中毒予防について	特養会議室	12	全事業所
R2.12.8	認知症ケア研修	多目的ホール	11	全事業所
R3.1.20	リスクマネジメント研修(R2年度前期分)	多目的ホール	9	特養
R2.2.9	身体拘束廃止・高齢者虐待予防研修	多目的ホール	10	全事業所
R3.3.9	終末期ケア研修	多目的ホール	10	全事業所
計	12回	延人数	135	
《上記以外の研修》				
※訪問介護事業所 登録ヘルパー研修				
毎月1回定例会時に実施 計12回				
※通所介護事業所個別研修				
令和2年12月 感染症予防実地研修(講師:看護師)				
※特別養護老人ホーム個別研修				
中途採用研修(講師:相談員,看護師,ユニットリーダー)				
令和2年9月4日 8日 11日 3日間 計1回				
ユニット単位での感染症予防実地研修(講師:看護師)				
令和2年12月 計6回				

② 施設外研修

月日	研修内容	場所	参加者数	事業所等
7/13.14	県社協 福祉職員キャリアアップ研修	広島県社会福祉会館	1名	通所
8/3	令和2年度広島県介護支援専門員更新研修Ⅱ	広島県健康福祉センター	1名	居宅
8/24	令和2年度広島県介護支援専門員更新研修Ⅱ	広島県健康福祉センター	1名	居宅
9/4	令和2年度広島県介護支援専門員更新研修Ⅱ	広島県健康福祉センター	1名	居宅
9/20	介護支援専門員の倫理研修	広島県健康福祉センター	1名	居宅
9/23	令和2年度広島県介護支援専門員更新研修Ⅱ	広島県健康福祉センター	1名	居宅
10/7	令和2年度広島県介護支援専門員更新研修Ⅱ	広島県健康福祉センター	1名	居宅
10/17	令和2年度広島県介護支援専門員更新研修Ⅱ	広島県健康福祉センター	1名	居宅
10/21	令和2年度広島県介護支援専門員更新研修Ⅱ	広島県健康福祉センター	1名	居宅
11/10	令和2年度広島県介護支援専門員更新研修Ⅱ	広島県健康福祉センター	1名	居宅
11/20	令和2年度広島県主任介護支援専門員更新研修	広島県健康福祉センター	1名	居宅
12/1	令和2年度広島県主任介護支援専門員更新研修	広島県健康福祉センター	1名	居宅
12/8	令和2年度広島県主任介護支援専門員更新研修	広島県健康福祉センター	1名	居宅
1/19	高齢者虐待防止オンライン研修	かがやき(オンライン)	10名	特養

1/21	高齢者虐待防止研修	かがやき(オンライン)	17名	通所
2/17	居宅介護支援事業所 ZOOMウェビナーを活用した管理者研修	かがやき(オンライン)	1名	居宅
2/20.27	同行援護従事者養成研修	ホリスアカデミー大手町校	1名	訪問
3/2	令和2年度広島県主任介護支援専門員更新研修	広島県健康福祉センター	1名	居宅
3/3	パワーハラスメント対策セミナー	かがやき(オンライン)	8名	全事業所
3/4	パワーハラスメント対策セミナー	かがやき(オンライン)	6名	特養
3/10	令和2年度広島県主任介護支援専門員更新研修	広島県健康福祉センター	1名	居宅
3/12	広島県介護福祉士会 広島県認知症介護基礎研修	かがやき(オンライン)	1名	通所
3/16	令和2年度広島県主任介護支援専門員更新研修	広島県健康福祉センター	1名	居宅
3/20	令和2年度社会福祉法人会計基準実践の基礎講習研修	かがやき(オンライン)	2名	事務
3/25	令和2年度広島県主任介護支援専門員更新研修	広島県健康福祉センター	1名	居宅
3/30	令和2年度広島県主任介護支援専門員更新研修	広島県健康福祉センター	1名	居宅

4 主な行事

令和2年度 行事報告

区分	かがやき 全体	向原総合福祉センターかがやき				特別養護老人ホームかがやき						
		居宅介護支援 (在宅介護支援)	通所介護 (デイサービス)	ミニデイ介護予防 (げんき教室)	訪問介護	特養全体	2 Aユニット	2 Bユニット	2 Cユニット (ショート)	3 Aユニット	3 Bユニット	3 Cユニット
各月 共通 行事			ナースの話 映画の日	新ころげん体操 (筋力アップ) 脳 トレ、口腔体操、 お昼の献立につい て	誕生日花東プレゼ ント		誕生会 喫茶	誕生会 喫茶	誕生会 喫茶	誕生会 喫茶	誕生会 喫茶	誕生会 喫茶
4月			お抹茶&散歩	開校式 春の散歩	誕生日花東プレゼ ント		花見 フラワーアレンジ メント	餃子パーティー 風船バレー	ゲーム大会 お好み焼き会	花見 ゲーム大会 散歩	花見 おやつ作り スタンプ作り	花見ドライブ 桜餅作り
5月			よもぎクッキー作り		誕生日花東プレゼ ント		母の日	母の日 お楽しみ会	母の日 輪投げ・ボーリング 大会 餃子作り	母の日 たこ焼き会 ボーリング	母の日 お楽しみ会	家庭菜園作り 母の日 おやつ作り
6月			習字教室	脱水・食中毒予防 について	誕生日花東プレゼ ント		散歩 たこ焼き会	餃子作り お楽しみ会 おやつ作り	ホットケーキ作り 天ぷら作り	散歩	父の日 フラワーアレンジ メント	父の日
7月	消火・通報・ 避難誘導訓練 消防用設備点検		おやつ作り	浴衣で盆通り	誕生日花東プレゼ ント	防火・避難誘導訓 練	七夕 そうめん流し	七夕 ドライブ そうめん流し	七夕会 おやつ作り	七夕会 おやつ作り	七夕会 フラワーアレンジ メント	七夕会 菜園収穫 バーベキュー
8月			玉ねぎケーキ作り	夏バテ予防	誕生日花東プレゼ ント	夏祭り	おやつ作り	おやつ作り	そうめん流し すいか割り	おやつ作り	そうめん流し	お茶会 花火
9月			胡麻しるこ作り	認知症予防 ガンバルーンポー ル体操	誕生日花東プレゼ ント	敬老会	たこ焼き会	敬老会 散歩	たこ焼き作り 運動会	お彼岸 おやつ作り	折り紙染め	お彼岸
10月			たこやき作り	笑運動会 栗ごはん&栄養	誕生日花東プレゼ ント		お好み焼き会	運動会 おやつ作り	ケーキ作り	松茸ご飯	ドライブ	お月見会 風船バレー
11月			どら焼き作り	感染症対策につい て	誕生日花東プレゼ ント		焼き芋会 柚子風呂	ドライブ 柚子風呂 お楽しみ会	湧永散策 餃子パーティー おやつ作り	たこ焼き会	焼き芋会	紅葉ドライブ 音楽鑑賞会 柚子風呂 おやつ作り
12月	消火・通報・ 避難誘導訓練		ナースのゆく年来る年	クリスマス会 豆腐と抹茶の栄養	誕生日花東プレゼ ント、クリスマス プレゼント	寿司バイキング 餅つき 防火・避難誘導訓 練	クリスマス会 餅つき	クリスマス会 お菓子づくり	クリスマス会 ミニ運動会 鍋パーティー	クリスマス会 ホットケーキ作り	クリスマス会	クリスマス会 おやつ作り
1月			寺小屋シリーズ	おせちじゃんけん 座ソランをおど って体操	誕生日花東プレゼ ント	正月行事(年 始、おとそ)	晴れ着での撮影会	晴れ着での撮影会 書初め	お正月遊び おやつ作り お好み焼き	鏡開き 晴れ着での撮影会	書初め 鍋パーティー	晴れ着での撮影会 正月遊び
2月	消防用設備点検		平成をふりかえる		誕生日花東プレゼ ント		節分会 バレンタインデー	節分会 バレンタインデー	節分会 おやつ作り 餃子パーティー	節分会 お好み焼き会	節分会	節分 おやつ作り
3月			ミニラオケ みんなの作品展示	お雛様飾り	誕生日花東プレゼ ント		おやつ作り	お楽しみ会 花見	ひな祭り おやつ作り	おはぎ作り	ひな祭り お花見 ドライブ	音楽鑑賞会 ひな祭り ドライブ おやつ作り

5 特別養護老人ホームかがやき利用状況

- ・ ユニットケアによる個別ケアの充実を図り、暮らしの延長を基本に入居者がその人らしく生活を送っていただくため、入居者の生活リズムに合わせたケアに努めました。
また、終末期を迎えられる方やそのご家族に対し、配置医師・看護・介護・相談員が連携し、看取り介護への取組みと充実を図りました。
- ・ 新型コロナウイルスを始めインフルエンザ・ノロウイルス等の感染防止のため、施設内の消毒や換気等の感染防止対策の徹底を図り拡大防止に努めました。また、新型コロナウイルス感染症の感染拡大により、入居者の面会の中止や制限を行い、施設内での感染防止に努めています。
- ・ 入居者の平均要介護度は 3.88 と前年度に対して 0.02 ポイントの増となりました。
- ・ 利用率においては、利用者の入院、死亡等もあり 98.5%となっており、前年度に対して 1.5 ポイントの増となりました。
- ・ 待機者数は、安芸高田市内の方が 57 名、市外の方が 4 名の 77 名となっており、その内、要介護 3 以上の方は 51 名となっています。

① 入居者の状況

令和3年3月31日現在

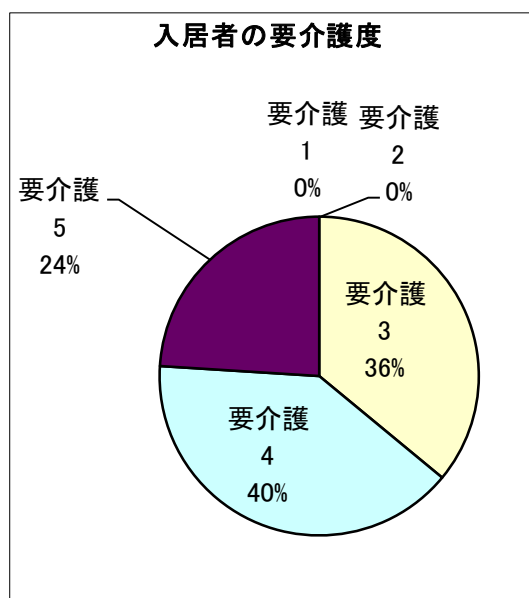
出身市町別		定員	男	女	計	構成比	待機者数
安芸高田市	向原町	50	5	27	32	64.0%	54
	吉田町		1	8	9	18.0%	12
	美土里町		0	1	1	2.0%	2
	高宮町		0	0	0	0.0%	1
	甲田町		1	5	6	12.0%	6
	八千代町		0	1	1	2.0%	0
山口県			0	1	1	2.0%	0
その他の市郡			—	—	—	—	2
計			7	43	50	100.0%	77

② 要介護度別人数及び平均要介護度

区分	要介護1	要介護2	要介護3	要介護4	要介護5	計	平均要介護度
人数	男	0	0	2	2	3	4.14
	女	0	0	16	18	9	3.84
	計	0	0	18	20	12	3.88
構成比	0.0%	0.0%	36.0%	40.0%	24.0%	100.0%	—

③ 年齢区分別入居者状況

年齢区分	男	女	計
～69	0	0	0
70～74	1	0	1
75～79	1	3	4
80～84	2	4	6
85～89	3	8	11
90～94	0	12	12
95～99	0	9	9
100～	0	7	7
計	7	43	50
平均年齢	82	90.7	89.7



6 短期入所生活介護事業所（ショートステイ）利用状況

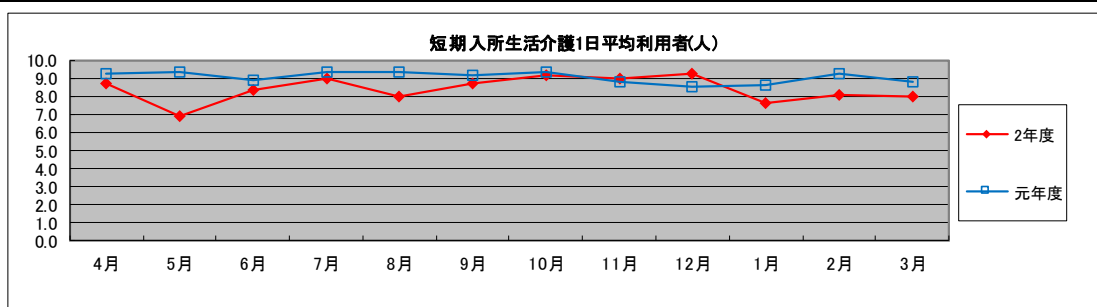
- ・利用者や家族の高齢化が進む中で、出来る限り本人やご家族の要望に応えるべく利用日や利用日数等の調整を行い、介護負担の軽減等に努めました。
- ・新型コロナウイルス感染症のため利用自粛等もあり、利用率は84.0%となっており、前年度に対して6.3ポイントの減となりました。一日当たりの平均利用者数は8.4人となっています。

延利用日数 3,065 日
 延実人員 394 人
 1日平均利用者数 8.4 人

月別延利用日数等

R3. 3. 31

区分	4月	5月	6月	7月	8月	9月	10月	11月	12月	1月	2月	3月	計	構成比	
実人員	要支援1	0	0	0	0	0	0	0	0	0	0	0	0	0.0%	
	要支援2	1	0	1	0	0	0	0	0	0	0	0	2	0.5%	
	要介護1	4	3	5	5	3	4	6	6	6	4	4	6	56	14.2%
	要介護2	11	10	10	10	9	9	9	9	8	6	8	8	107	27.2%
	要介護3	9	7	7	11	13	13	13	12	13	12	12	11	133	33.8%
	要介護4	5	5	5	5	6	6	4	3	3	3	1	2	48	12.2%
	要介護5	6	3	3	5	5	5	4	4	4	3	3	3	48	12.2%
計	36	28	31	36	36	37	36	34	34	28	28	30	394	100.0%	
利用日数(日)	260	215	250	280	248	261	283	269	286	237	228	248	3,065	—	
1日平均(人)	8.7	6.9	8.3	9.0	8.0	8.7	9.1	9.0	9.2	7.6	8.1	8.0	8.4	—	
1人当たり利用日数	7.2	7.7	8.1	7.8	6.9	7.1	7.9	7.9	8.4	8.5	8.1	8.2	7.8	—	
元年度1日平均	9.2	9.3	8.9	9.3	9.3	9.1	9.3	8.8	8.5	8.6	9.2	8.8	9.0	—	



7 通所介護事業所（デイサービス事業）利用状況

- ・ 利用者の心身の特性や能力に応じた自立支援を目指したサービス提供を目的に、利用者・家族に月間行事カレンダーを配布し、日々のサービス内容の周知を図るとともに、個々の生活機能の維持向上や個別機能訓練や趣味活動等利用者のニーズに合わせたサービス提供に努めました。
- ・ 例年地元の保育園児や小学生・中学生との交流や地域内外のボランティアの方々に定期的に訪問していただきふれあい交流を行っていただきましたが、新型コロナウイルス感染症のためボランティア等外部からの訪問は中止しています。
- ・ 新型コロナウイルス感染症のため利用自粛等もあり、利用者数については、前年度より1,041人減の7,496人となりました。実利用者数並びに1日平均利用者数も減となっております。

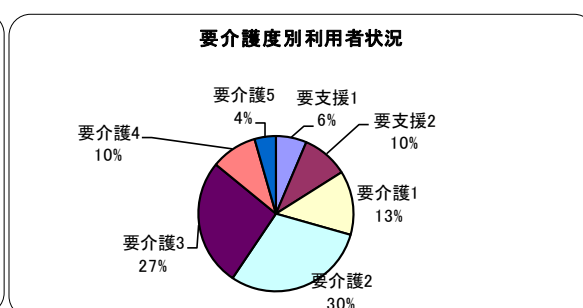
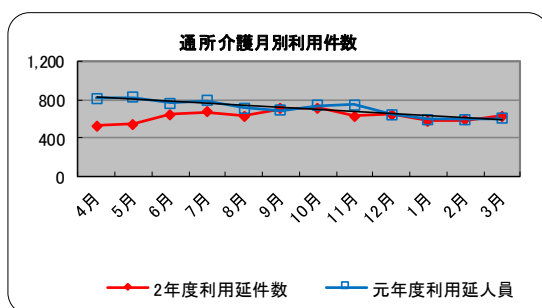
- ・ 営業日数 309日
- ・ 延利用者数 7,496人
- ・ 実利用者数 922人
- ・ 1日平均利用者数 24.3人

○ 要介護度別利用延件数

R3.3.31

(単位:人,件)

区分		4月	5月	6月	7月	8月	9月	10月	11月	12月	1月	2月	3月	計
要支援1	人員	5	2	5	5	4	4	4	5	7	5	6	7	59
	延人員	18	7	23	24	12	16	16	22	31	24	27	38	258
要支援2	人員	9	7	8	7	7	7	7	7	8	7	7	8	89
	延人員	46	50	55	47	42	49	49	44	46	40	42	45	555
要介護1	人員	9	10	10	9	11	11	11	13	11	9	10	9	123
	延人員	73	78	87	77	75	89	101	88	90	67	79	82	986
要介護2	人員	24	21	24	23	23	24	24	24	25	22	23	20	277
	延人員	194	213	229	213	189	189	204	190	182	173	169	195	2,340
要介護3	人員	13	15	18	22	22	24	21	21	23	22	22	21	244
	延人員	134	133	166	213	225	241	218	190	213	199	208	210	2,350
要介護4	人員	7	8	9	8	9	9	10	8	7	6	4	4	89
	延人員	39	44	65	73	66	89	92	65	56	55	36	37	717
要介護5	人員	4	2	2	4	4	4	4	4	4	3	3	3	41
	延人員	24	20	19	24	24	29	29	27	28	20	25	21	290
計	人員	71	65	76	78	80	83	81	82	85	74	75	72	922
	延人員	528	545	644	671	633	702	709	626	646	578	586	628	7,496
運営日数		26	26	26	27	26	26	27	25	25	24	24	27	309
1日平均利用者数		20.3	21.0	24.8	24.9	24.3	27.0	26.3	25.0	25.8	24.1	24.4	23.3	24.3
1人当たり利用件数		7.4	8.4	8.5	8.6	7.9	8.5	8.8	7.6	7.6	7.8	7.8	8.7	8.1
元年度利用人員		95	97	93	90	90	88	89	89	85	77	75	74	1,042
元年度利用延人員		816	823	767	792	716	687	739	748	647	599	599	604	8,537



8 ミニデイサービス介護予防事業(げんき教室) 利用状況

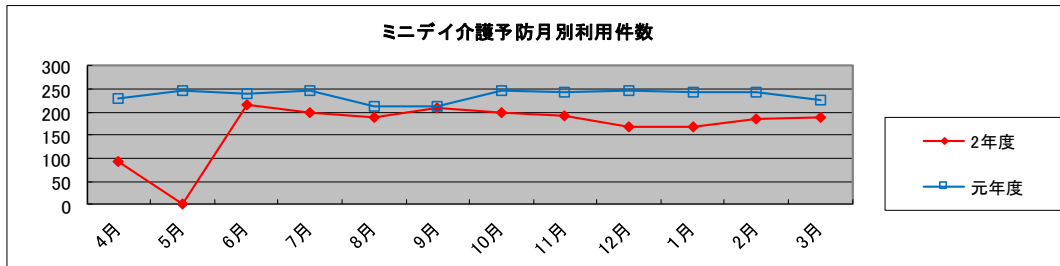
- ・安芸高田市の介護予防教室として、介護予防事業を実施しました。利用者間の相互の交流や運動器の機能向上、栄養改善、口腔機能向上などを実施し、いつまでも住みなれた地域で自分らしく過ごししていただくための介護予防事業を実施しました。
- ・新型コロナウイルス感染症の流行で安芸高田市からの要請で4月14日から5月末まで休止し、利用自粛等もあり延利用人員は2,002人で、昨年度より827人の減となっています。

○利用延人数

R3.3.31

(単位:人,件,日)

ミニデイサービス														
	4月	5月	6月	7月	8月	9月	10月	11月	12月	1月	2月	3月	計	月平均
利用人員	62	0	59	61	64	64	59	54	54	49	50	53	629	52.4
延人員	94	0	216	200	187	208	199	191	167	167	184	189	2,002	166.8
営業日数	9	0	20	20	20	20	20	20	20	20	20	20	209	17.4
平均利用人員	10.4	0.0	10.8	10.0	9.4	10.4	10.0	9.6	8.4	8.4	9.2	9.5	9.6	8.8
元年度利用人員	71	69	74	69	66	65	73	71	71	71	74	67	841	70.1
元年度利用延人員	228	247	238	245	211	213	248	242	248	242	242	225	2,829	235.8



9 配食サービス利用状況

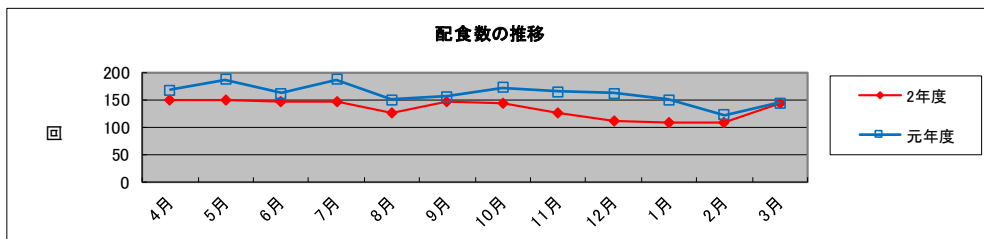
- ・主に一人暮らしの高齢者を対象に栄養バランスの取れた夕食サービスを提供するとともに、利用者の安否や健康状態の確認も行いました。

配食数は、入院、死亡等による利用者の減少により昨年度に比べ318食減の、1,600食数となりました。

○配食サービス実績

R3.3.31

区分	4月	5月	6月	7月	8月	9月	10月	11月	12月	1月	2月	3月	計	月平均
利用人員	15	14	14	14	14	14	13	13	11	11	11	12	156	13.0
配食数	149	150	146	145	126	145	142	126	112	108	108	143	1,600	133.3
1日当配食数	11.5	11.5	11.2	10.4	9.7	11.2	10.9	9.7	9.3	9.0	9.0	10.2	10.3	10.3
配食回数	13	13	13	14	13	13	13	13	12	12	12	14	155	12.9
元年度配食数	167	186	162	187	149	156	171	164	162	149	121	144	1,918	159.8

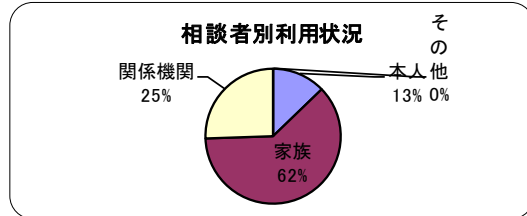


10 在宅介護支援センター利用状況

- 総合福祉の相談窓口として介護保険等の各種相談対応を行い、本人や家族等から47件の相談があり、主なものとしては介護保険サービスに関することとなっております。

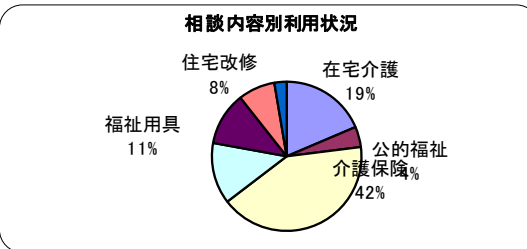
① 相談件数(延件数)

区分	電話	訪問	来所	文書	その他	計
本人	1	3	2	0	0	6
家族	16	9	4	0	0	29
関係機関	11	1	0	0	0	12
その他	0	0	0	0	0	0
計	28	13	6	0	0	47



② 相談内容(延件数)

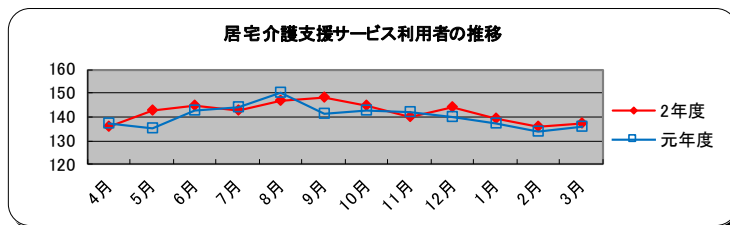
区分	情報提供	他機関紹介	サービス調整	申請代行	継続その他	計
在宅介護	11	1	4	4	1	21
公的福祉	1	3	0	1	0	5
介護保険	11	4	15	13	4	47
認知症	7	5	1	0	2	15
福祉用具	5	1	7	0	0	13
住宅改修	4	3	2	0	0	9
その他	0	3	0	0	0	3
計	39	20	29	18	7	113



11 居宅介護支援事業所利用状況

- 地域に根ざした居宅介護支援事業所として、利用者及び家族や市・医療機関等との連携し、利用者の自立に向けた質の高い生活支援のためのケアプランの提供や、利用者、家族からの介護や認知症などの相談にも積極的に取組を行いました。
- 利用者数は1,703件で昨年より21件の増となっております。

要介護認定
 訪問調査 90件
 申請代行 132件



居宅介護支援サービス利用者数

R3.3.31

(単位:件, %)

区分	4月	5月	6月	7月	8月	9月	10月	11月	12月	1月	2月	3月	計	構成比
要支援1	8	7	7	7	7	6	6	7	7	7	7	8	84	4.9%
要支援2	17	16	16	17	17	17	18	18	18	18	18	19	209	12.3%
要介護1	27	29	31	29	28	28	29	25	26	27	27	30	336	19.7%
要介護2	38	39	38	39	39	40	38	37	40	39	39	39	465	27.3%
要介護3	23	26	29	28	31	31	29	29	31	28	29	28	342	20.1%
要介護4	17	20	21	20	21	20	20	20	18	17	13	10	217	12.7%
要介護5	6	6	3	3	4	6	5	4	4	3	3	3	50	2.9%
計	136	143	145	143	147	148	145	140	144	139	136	137	1,703	100.0%
元年度実績	137	135	143	144	150	141	143	142	140	137	134	136	1,682	—

(注) 要支援1及び要支援2は安芸高田市からの受託分

1.2 訪問介護事業所利用状況

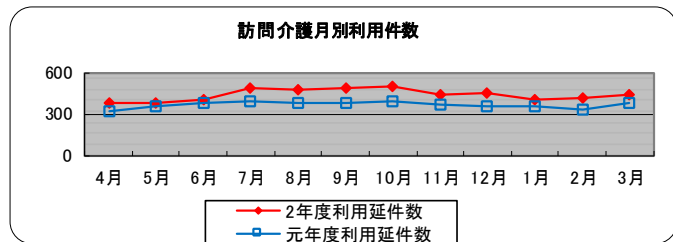
・訪問介護では、身体介護・生活援助など、自宅での自立した日常生活を営むことができるよう、個々の利用者状態に合ったサービスの提供に努めました。

利用延件数は5,256件で、昨年に比べて870件の増となっています。

・障害者支援では、居宅介護（訪問）サービス並びに視力障害のある方への同行援護サービスの提供を行いました。

利用延べ件数は、障害者の居宅介護で延252件、同行援護サービスで9件となっております。

	訪問介護	障害者自立支援
・営業日数	365日	365日
・利用件数(延)	5,256件	252件
・1か月当り	39.4人	5.6人



○ 要介護度別利用人員及び延件数

R2.3.31

(単位:人,件)

区分		4月	5月	6月	7月	8月	9月	10月	11月	12月	1月	2月	3月	計
要支援1	人員	4	2	3	3	2	1	1	1	1	2	2	2	24
	延件数	15	11	16	7	7	5	4	3	4	5	8	9	94
要支援2	人員	6	5	5	6	6	7	7	7	8	9	10	10	86
	延件数	38	34	39	45	43	46	49	47	48	52	56	67	564
要介護1	人員	10	12	13	13	13	13	13	12	10	10	10	11	140
	延件数	108	125	149	162	156	158	170	154	121	107	114	132	1,656
要介護2	人員	8	8	7	8	10	10	9	8	9	8	9	9	103
	延件数	131	124	70	127	133	149	125	112	145	101	108	129	1,454
要介護3	人員	3	3	6	6	6	6	6	6	7	6	6	5	66
	延件数	46	45	89	96	91	96	54	50	72	82	74	41	836
要介護4	人員	2	3	6	6	5	4	6	6	4	4	4	3	53
	延件数	33	36	43	52	43	28	99	76	61	58	59	60	648
要介護5	人員	1	0	0	0	0	0	0	0	0	0	0	0	1
	延件数	4	0	0	0	0	0	0	0	0	0	0	0	4
計	人員	34	33	40	42	42	41	42	40	39	39	41	40	473
	延件数	375	375	406	489	473	482	501	442	451	405	419	438	5,256
1日平均利用者数		12.5	12.1	13.5	15.8	15.3	16.1	16.2	14.7	14.5	13.1	15.0	14.1	14.4
1人当たり利用件数		11.0	11.4	10.2	11.6	11.3	11.8	11.9	11.1	11.6	10.4	10.2	11.0	11.1
元年度利用延件数		325	354	378	391	383	374	395	368	354	353	330	381	4,386

障害者支援

区分		4月	5月	6月	7月	8月	9月	10月	11月	12月	1月	2月	3月	計
居宅介護	人員	5	5	6	6	5	6	6	6	5	6	6	5	67
	延件数	16	19	24	21	21	23	27	20	19	20	21	21	252
1人当たり利用件数		3.2	3.8	4.0	3.5	4.2	3.8	4.5	3.3	3.8	3.3	3.5	4.2	3.8

区分		4月	5月	6月	7月	8月	9月	10月	11月	12月	1月	2月	3月	計
同行援護	人員	0	0	0	0	1	1	1	1	2	1	0	2	9
	延件数	0	0	0	0	1	1	1	1	2	1	0	2	9