

なんたん 社協だより

第 68号

2026.4

あべての住民のこころが輝く福祉のまちづくり



特集

南丹市の元気はここから ～地域で活躍するボランティア～

目次

- ・園部町ボランティア研修会／八木町ボランティア交流会 …… P.2
- ・日吉町ボランティア交流会／美山町ボランティア交流会
- ・みんなでなんたんグランプリ／みんなで一歩プロジェクト …… P.3
- ・赤い羽根共同募金／社協だよりアンケート …… P.4
- ・社協なんでもお話し会／善意のご寄付 …… P.6



南丹市社協マスコット
「ニャンたん」

赤い羽根共同募金／歳末たすけあい募金にご協力いただきありがとうございました。
皆さまからお寄せいただいた募金は、南丹市内の人々を支える様々な福祉活動に役立てられます。



南丹市の元気はここから

～地域で活躍するボランティア～



園部町

園部町ボランティア研修会 ～伸ばそう！健康寿命～

参加者
40名

南丹市国民健康保険美山林健センター診療所所長の西岡大輔先生に健康づくりの秘訣について、また、パーソナルカラー診断士の前田恵梨さんにより「健康で長生きするためにおしゃれと色を使いこなす方法」についてご講演いただきました。

参加者感想

- 健康づくりについて大切なことが良く分かりました。
- 健康に良い色を、洋服などに取り入れていきたいです。



西岡先生による講演



前田さんによる講演

日吉町

日吉町ボランティア交流会 「まあ、いっか」で続ける健康術

参加者
58名

明治国際医療大学附属病院リハビリテーションセンター療法士長の木村篤史先生による「まあ、いっか」で続ける健康術と題した講演と、ボランティアによる活動発表を行いました。活動発表は、銭太鼓から始まり、落語や歌の披露等、盛りだくさんな内容でした。

参加者感想

- 明日からもボランティアを頑張ろうと思いました。
- 今日学んだことを早速みんなに伝えて、みんなで元気でいたいです。



テラハン



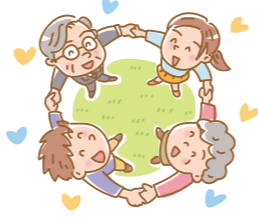
木村先生による講演

八木町

八木町ボランティア交流会 ～ねえねえ知ってる？ 私の町のボランティア～

参加者
85名

八木町を拠点に活動されている11グループのボランティアが日々どのような活動をされているのか、寸劇を交えながらステージ発表がありました。



参加者感想

- ボランティアやってみたい！という気持ちになりました。
- 皆さんいきいきとされていて良かった。
- 皆さんの活動に対する思いに感動しました。



活動紹介



ステージ発表

美山町

美山町ボランティア交流会 ～広がるボランティアの輪～

参加者
56名

過去に放映された「ふくしミライTV」の中から、ボランティア活動に関する映像を視聴しました。その後、風紋亭革虎（ふうもんていかっこ）氏による落語でお腹の底から笑い、美山歌う会の皆さんと参加者による大合唱で会場が一つになりました。

参加者感想

- 元気をもらいました。
- 落語は分かりやすく、良かったです。
- ひとり暮らしだと声を出すことも少なく、久しぶりに笑い、歌わせていただきました。



風紋亭革虎氏



美山歌う会

サロン対抗選手権!! みんなで なんたんグランプリ 略してみんグラ

第4回

キャッチTHEペーパー 結果発表

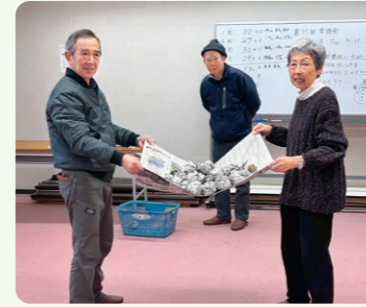
みんグラとは？ 南丹市内のふれあい・いきいきサロンが決められた期間内に同じ競技に挑戦し、ナンバーワンを競い合う企画です。今回は丸めた新聞紙を投げて、キャッチできた玉数を競い合いました。

18箇所の
サロンが挑戦
されました！

1位 サロン楽遊会(八木町) 記録39個

第4回みんなでなんたんグランプリインタビュー

- Q. 1位入賞した感想を教えてください。
A. 参加者全員、ハラハラ、ドキドキしながら楽しむことができた。サロンの絆がより深まって良かったです。
- Q. 競技に取り組むうえで工夫したことはありますか？
A. 球が丸いと転がり落ちやすいので、ぎゅっと固めて平たくすることで落ちづらくしました。



2位 にこにこグループ (美山町) 記録38個



3位 にこにこクラブ (園部町) 記録36個



3位 生畑ようきはったカフェ (日吉町) 記録36個



あきらめずにチャレンジ賞

サロン・つながり(美山町)



参加者の感想

- 子どもから高齢者まで参加でき大変よかったです。
- 運動神経の良さ、盛り上げ役など得意分野の発見もありました。
- サロン以外の地区の集まりでもやってみたいです。

社協コメント

7回目の挑戦で30個達成されました。あきらめず挑戦し、参加者のチームワークの良さを感じました。



応募総数 790枚！

参加実人数344人
最年少 10歳 最年長 98歳

回数を重ねるごとに、たくさん取り組んでくださる方が増えてきています！今回、12回も取り組んでくださった廣瀬洋子さんにインタビューしました！

外出の機会が減りがちな冬の時期でも、人とのつながりを感じながら元気に春を迎えてほしい——その願いを込めて、「健康すごろく」を作成しています。おかげさまで6年目。想いの詰まった紙面が完成し、多くの地域の方にお届けしました。

- Q. 12回も続けられた秘訣はなんですか？
A. 楽しみながら出来るように、「毎日化粧をする」や「5人以上と会話する」などのオリジナル項目を考えました。お手製の記録用紙へも毎日記入していました。
- Q. 健康すごろくの魅力はなんですか？
A. 気持ちも前向きになれて健康にもつながるので毎年楽しみにしています。

Q. すごろくに取り組んで何か変化はありましたか？

A. 取り組み項目が習慣化しました。今でも継続して取り組んでいます。生きがいです！

ご協力いただいた多くの企業・学校・団体、地域の皆さまに、厚く御礼申し上げます。



お手製の記録用紙



赤い羽根共同募金

10月1日から12月31日に実施した赤い羽根共同募金運動では、多くの方々に募金活動や啓発活動にご協力いただきました。

募金の
使い道に
ついて
詳しくは



はねっと 南丹市

ひとりひとりの志に「誰かの助けになりたい」という気持ちがかもって、大きな力に変わります。皆さんにご協力いただいた募金は、住み慣れた町で誰もが安心して暮らしていけるよう活用しています。

一般募金の7割が南丹市の地域福祉活動に、3割が都道府県域の広域的な活動や災害支援に使われています。歳末たすけあい運動にご協力いただいた募金は、すべて南丹市の活動で使われています。



一般募金から活用

(2月末現在)

じぶんの町を良くする活動助成

- 事業立上支援助成 3団体 294,930円
聴覚障害者等の防災を考える会、生畑区、ワカチアイ
- 継続活動支援助成 6団体 300,000円
まちカフェモーニングの会、ちいてんごり会、しろ山ほほえみサロン、平屋読み聞かせの会、まなづるサロン、平屋サロンほっこり会

当事者団体活動助成 11団体 596,200円

南丹市老人クラブ連合会、南丹市身体障害者福祉会、精神保健福祉推進家族会南丹つぼみ会、園部町介護者家族の会なごみの輪、園部共同作業所、八木町介護者家族の会たんぼぼ、八木町難聴者の会、特定非営利活動法人はぴねすサポートセンター、日吉町介護者家族の会絆の会、美山町介護者家族の会あいの会、一般社団法人あゆみ会あゆみ工房

ボランティア団体活動助成 71団体 947,590円

ボランティア団体の活動

ふれあい・いきいきサロン活動助成 ... 85団体 235,200円

ふれあい・いきいきサロンの活動

生活困窮者自立相談支援助成 1団体 100,000円

生活困窮者自立支援助成の活動

貸し出し用物品整備助成 144,156円

大型だるま落とし、着ぐるみ、マジックナイン、輪投げ、綿菓子機

災害時活用資材整備助成 331,935円

大型扇風機、水中ポンプ、ピンマイク、簡易浄水器、ブルーシート、クッションマット、簡易トイレテントセット、コンロストーブ

歳末たすけあい募金から活用

(2月末現在)

福祉サービス等を必要とする人が、地域社会の一員として安心して新年を迎えることができるよう見守り訪問活動の一環として激励金を配分

..... 184件 920,000円

障がい児者を対象とした通所施設が年末年始に実施する交流事業への配分

..... 21施設 700,000円

年末時期を住み慣れた地域で楽しく安心して生活できるよう、地域住民同士の交流が深められることを目的に開催されたふれあい・いきいきサロンへの配分

..... 98団体 563,850円

地域で見守りが必要な高齢の方や障がいのある方を歳末時期に訪問する活動を支援するための費用を配分

..... 3,729件 156,140円

地域で孤立しがちな世帯に年末時期に戸別訪問見守り活動を実施する団体に配分

..... 11団体 110,000円



▲ワカチアイ(事業立上支援助成)



▲小山西町ふれあいいきいきサロン(ふれあいいきいきサロン活動助成)

「なんたん社協だより」についてのアンケートにご協力ください。

これからも地域の皆さんにとって必要な福祉情報をお届けするため、皆さんの声をお聞かせください。お待ちしております。

QRコードをスマートフォン等で読み取りご回答ください。



ご協力いただいた方全員に「オリジナルクリアファイル」をプレゼントします!!



ありがとうございました。

(2月末現在)

地区役員の皆さんにご協力をいただき、各ご家庭から多くのご寄付をいただきました。

令和7年度 赤い羽根共同募金 3,945,316円
令和7年度 歳末たすけあい募金 3,019,400円



ご協力いただきました企業・団体等のご紹介 (敬称略・順不同)

法人募金：企業や団体からの募金

有いなふ、(公財)NKP福祉財団、(株)カードックオクムラそのべ店、(株)共立工務店、(株)ツリーベル化成、十倉計治郎商店、村山造酢(株)南丹工場、男前豆腐店(株)、(株)仙太郎、(株)虎屋京都工場、ながつかアームズ(株)、常陸オート(株)、二九精密機械工業(株)八木工場、(株)猪奥、京都日吉観光(株)クラウンヒルズ京都ゴルフ倶楽部、南丹清掃(株)日吉営業所、(株)マルゼン、宇治電器工業(株)美山工場、鈴木モータース、(株)大成産業

職域募金：企業、団体の構成員からの募金

園部老人クラブ連合会、埴生明和会、南丹市立園部小学校、南丹市立園部第二小学校、南丹市立園部中学校、京都府立淇陽学校・南丹市立桜が丘中学校、京都府立園部高等学校、京都府立農芸高等学校、京都医療科学大学、二本松学院(京都建築大学校、京都美術工芸大学、京都伝統工芸大学校)、京都府南丹警察署、八木老人クラブ連合会、南丹市立八木西小学校、南丹市立八木東小学校、南丹市立八木中学校、京都中部総合医療センター看護専門学校、南丹市立殿田小学校、南丹市立胡麻郷小学校、南丹市立殿田中学校、美山老人クラブ連合会、知井老人クラブ、南丹市立美山小学校、南丹市立美山中学校、京都府立北桑田高等学校美山分校、南丹市役所、(福)南丹市社会福祉協議会

街頭啓発協力：街頭での募金啓発活動への協力

JR西日本園部駅、マツモト新そのべ店、JR西日本八木駅、マツモト八木店、JR西日本胡麻駅、日吉ゆう薬局、道の駅美山ふれあい広場、京都・美山・北村かやぶきの里保存会

イベント募金：イベント実施時に募金啓発活動実施

京都府立園部高等学校、園部町ボランティア連絡協議会総会、南丹市ボランティア交流会、地域ケア推進会議、生活相談センター(にしほんめ秋祭り)、摩気高山の郷文化祭、京都聖カタリナ高等学校、サロンひまわり、日吉町ボランティア連絡協議会総会、たには祭、大野にこにこ会、平屋地区福祉人権講演会

募金付自動販売機設置場所

あんしんサポートハウス光華苑、ケアリングみそのまち、ケアハウス長生園、ふらっと美山、南丹市役所4号庁舎、南丹市園部文化会館アスエルそのべ、ラポール八木

募金箱の設置：募金箱の設置協力

(株)筒八ツ橋本舗新光悦、UZUMAKI PROJECT、大阪王将園部店、京都中部広域消防組合園部消防署、(株)KCNなんたん、河野歯科医院、さかい珈琲京都園部店、セブン-イレブン園部内林町店、園部病院、園部船阪郵便局、園部郵便局、(株)ダイコー、高屋歯科医院、ダックス南丹園部店、南丹市国際交流会館、南丹市商工会園部支所、西本梅地域振興会、(南)布安商店、(特非)発達障害を考える会ぶどうの木、埴生郵便局、ファミリーマート園部小山西町店、ファミリーマート南丹園部内林町店、(特非)摩気高山の郷振興会、マツモト新そのべ店、道の駅京都新光悦村、ミニストップ園部町宮町店、焼肉平壤亭園部店、ある街chapterYAGI、a cake、大西好文堂、お食事処まるや、神吉郵便局、京都中部広域消防組合園部消防署八木出張所、京都中部総合医療センター、(特非)グローアップ(JUJU)、(特非)城山共同作業所八木分所、地域活動支援センターそよかぜ八木、(株)八光館、パピヨン、ファミリーマート南丹八木町店、松屋時計店、みんなのTERAKOYAおおいがわ、八木郵便局、八木老人福祉センター、雪印メグミルク(株)京都工場、雪印メグミルク(株)京都工場池上製造所、吉富郵便局、れいん房本店、レストランいけじゅう、ローソン八木室河原店、キッチンあまわか、京都日吉観光(株)クラウンヒルズ京都ゴルフ倶楽部、くりくりぼうず、胡麻佐野診療所、(特非)胡麻地域振興会郷の駅胡麻屋、胡麻郵便局、スプリングスひよし、ゾンネ・ウント・グリュック、ドイツカフェみとき屋、日吉胡麻基幹集落センター、日吉町森林組合、ひよしフォレストリゾート山の家、日吉郵便局、日吉ゆう薬局、日吉四ツ谷郵便局、藤岡五ヶ荘診療所、みんなの居場所わっかっか!、明治国際医療大学、明治国際医療大学附属病院、吉田医院、芦生山の家、ウイング美容室、大榎石油店、大野振興会、(南)大野屋、お食事処きたむら、お肉のライオン、梶原商店、カットサロンなかじま、カフェすずらん、京都丹波高原国定公園ビジターセンター、京都中部広域消防組合園部消防署美山出張所、CYCLESEEDS-サイクルシーズ-、サラダ館美山店、すぎもと美容室、(株)大丸油業、(南)タナセンムラの駅たなせん、谷理容室、知井振興会、鶴ヶ岡振興会、鶴ヶ岡郵便局、南丹みやま診療所、BARBER平川、Beans cafe.miyama、平屋振興会、平屋郵便局、宮島振興会、美山エビスウッズガーデンcafé、美山中郵便局、美山虹の湖郵便局、美山ふるさと(株)ふらっと美山、美山ふるさと(株)美山町自然文化村鹿荘、美山ふるさと(株)美山のめぐみ牛乳工房、美山郵便局、美山ゆう薬局、(南)ヤマヨストア-、料理旅館さぐすりや、Yショップやまよ京都美山店、南丹市役所八木支所、南丹市役所美山支所、(福)南丹市社会福祉協議会 各事務所

個人募金

観測英世、川勝淳次

～ コーヒー片手に、ちょっとひと息～

社協なんでもお話し会

ちょっと気になること、誰かに話したいこと、ありませんか？

「相談というほどじゃないけれど…」 「誰かに聞いてほしいけれど、話せる人がいない…」 そんな時に、気軽に立ち寄れる居場所を作りたいと思っています。飲み物とお菓子をを用意して、お待ちしております。

こんなこと話せます

- 生活のちょっとした困りごと
- 家族・仕事・人間関係の不安やモヤモヤ
- 地域や活動のこと
- やってみたいことの相談
- ただ話したいだけでOK



開催場所・日時



開催情報はLINEでお知らせします
 ご都合の良い会場にお越しください

気軽に来てください

- 無料です
- 福祉以外のお話も大歓迎
- しんどい時に立ち寄れる“保健室”のように
- どこに相談したらいいかわからない人に
- 年齢に関係なく、どなたでも



LINEをご登録ください



出張・訪問も
 させていただきます

しんどさが
 積み重なる前に、
 まずは気軽にお話ししに
 来てください。

必要に応じて、地域包括支援センター（高齢・介護）
 生活困窮者自立相談窓口（仕事・生活・家計）
 などの専門機関をご紹介します。

担当 地域支援課

園部：0771-62-4125 八木：0771-42-5480 日吉：0771-72-0947 美山：0771-75-0020

南丹市ゴルフ協会	様	32,000円	ひより舎の事業のために
南丹市ゴルフ協会	様	32,000円	あじさい園の事業のために
園部町民生児童委員 (25年度OB会)	様	5,000円	福祉のために
松本 弥三雄	様	200,000円	福祉のために
吉田 直一	様	100,000円	福祉のために
匿名寄付	4件	83,000円	福祉のために

食料支援プロジェクト実行委員会	様	米多数	福祉のために
南丹市立園部小学校	様	布団多数	福祉のために
マルホ発條工業株式会社	様	レトルト食品多数	福祉のために
京都府立丹波支援学校中学部	様	米多数	福祉のために
田中 博	様	米多数	福祉のために
栃下 辰夫	様	米多数	福祉のために
匿名寄贈	7件		福祉のために

善意のご寄付
 ありがとうございました

令和7年12月1日
 令和8年2月28日受付分



南丹市社協ホームページ



南丹市社協メール



南丹市社協TEL