

彩幸だより

5

令和8年5月1日発行



今月の写真 ロビーにて



五月人形（兜・鎧）は、子供の身を守り健やかな成長を願う「お守り」としての意味があります。鯉のぼりは「立身出世」菖蒲湯は「無病息災」食に至っては、かしわ餅(子孫繁栄)ちまき（災いを除ける）と、五月は日本の伝統行事が盛りだくさんです。

— 編集・発行 —

社会福祉法人 三重豊生会

ケアハウス伊勢度会彩幸

〒516-2102

度会郡度会町大野木 2945-2

TEL 0596(62)2225

FAX 0596(62)4006

ホームページ・Facebook・Instagram
随時更新しています！

🍀 令和8年4月1日 施設長就任

あいさつの様子です



新年度ということもあり
入居者さまに、新たに抱負
を伝えました。



引き続き、よろしく
お願い、いたします

ひとりずつ丁寧にあいさつを交わし
記念品を渡す名古新施設長。

記念品は
カステーラ🍩



お疲れ様でした🍀



福永前施設長に、感謝の
気持ちを込めて、花束と
記念の品を贈りました。



これからは、そとまわり係として、汗をかい
ていくと意欲を新たにしておられました。



& 外食ツアー 天啓公園

4月2日(木)

満開の桜の前で記念撮影



鮭の脇口 (ヴィソソ) で
昼食でした

さすが、まぐろづくし🍣



ケーキもいろいろ
目移り
してます🍰



よっころしょっと🍀待って〜

短冊を買って、一杯
のつまみにしたそ
うですよ🍷

介護士と宿直員が1名ずつ
彩幸のスタッフに加わりました



皆様方に安心して過ごして頂ける様、努めたいと思いますので、宜しくお願いいたします。



🍇 彩幸果実だより 🍇



キウイ



ブドウ

花芽がついてきました

施設長となって1ヶ月が過ぎました。相談員のころから施設長の仕事を手伝っていて、ある程度は勝手にわかっていましたし、職員の顔ぶれもほとんど変わらないのでそれほど心配はしていませんでした。ところがいざ仕事してみると、知らなかったことが多く、自分がしていた仕事の引継ぎなどでバタバタしています。皆さんにもご迷惑をかけているところがあると思いますが、しばらくは広い心であたたかく見守っていただければ幸いです(^_^)

施設長になったからといって敷居が高くなったわけではありませんので、気軽に話かけてください。

施設長



職員コラム

久しぶりに地元の同級生たちとお花見をしました。とって寒い夜でしたが、桜の下でお弁当を食べました。寒くても積もる話は止まらず…健康面の話題になり、指の関節が痛いと言う友達がいて、実は私も同じ症状があって…と話が合いました。指の第1関節が痛く、腫れて痛みを伴う「ヘバーデン結節」という疾患です。更年期症状のひとつです。血行を良くして、なるべく大豆食品を摂るようにしています。

生活相談員 K.M



選暦記念樹にサクランボ



桜を植えたくて、ちょっと体力の落ちた父に相談したところ「お墓の近くの畑に植えても良い」と許可がでまして(^_^)それでは！と急いで苗木を買いに行き【ナポレオンと佐藤錦2本】ついでに娘の希望で枝垂桜も植えました(*^_^*)紅甘夏も植える予定！うまく育つといいなあ♥遊ばせてしまっていた畑がほぼ果樹園になりつつあります。春にお花見とサクランボ狩り〜楽しみです。みんなの集える場所になるといいな(^.^)

相談員兼介護士 Y.M

1分で眠くなる?!呼吸法



なかなか寝付けないことってないですか？最近の私は目をつぶったら一瞬で朝なのでそんな悩みはないですが（寝ても寝ても眠たいのが悩み…）、眠れないときは『深呼吸』がよいとのこと。

- (1) お腹に手をあてて鼻から深く息を吸う
- (2) 少し息を止めたあと口からゆっくり息をはく
- (3) 4~5回くりかえす

全身に酸素がめぐり、副交感神経が整いリラックス〜いつのまにか夢の中…？お試しあれ♥

栄養士 A.O

世界で最も難しい言語

日本語

世界で最も難しい言語は、主に中国語、アラビア語、韓国語、そして日本語が挙げられます。これはアメリカ国務省の基準によるものです。日本語が難しいとされる理由はいくつかあります。ひらがな、カタカナ、漢字の3種類を使い分け、漢字には音読み・訓読みがあり、同音異義語も多いです。相手との関係性に応じて尊敬語や丁寧語などを使い分けなければいけない複雑なシステム…擬音語や擬態語も非常に多い…日本人ってすごいんだなーと思いましたが★

栄養士 A.M

{A I に聞いてみた}

唱歌「背比べ」の歌詞(^_^)柱のきずは おととしの~♪なぜ去年ではなく、おととしなのか気になってA Iに聞いてみた。すぐに答えた。作詞者の実体験で、ある事情で去年は帰省できず2年ぶりだったからだそうだ。「そういうこと(・?・)」A Iの学習データが凄と思った。そして、ある事情で何？と聞いたところ、これまたすぐに答えた。ほんとうかなあ???

事務スタッフ K.K



豆知識 5月編

「五月蠅い」の成り立ち



明治時代に夏目漱石などの文豪が小説で、「五月蠅い」と書いて「うるさい」と読ませた当て字です。

漱石は、世間の評判や人の口がわずらわしい場面などで、この当て字を用いました。

漢字の読み仮名を下の選択肢から選んで下さい ①



- ①向日葵 ②菖蒲 ③秋桜 ④撫子 ⑤蒲公英
⑥薊 ⑦紫陽花 ⑧竜胆 ⑨杜若 ⑩山茶花
⑪百日紅 ⑫桔梗 ⑬鬼灯 ⑭風信子 ⑮土筆
⑯薺 ⑰躑躅 ⑱石楠花 ⑲勿忘草 ⑳女郎花

・なずな ・こすもす ・あざみ ・おみなえし ・なでしこ
・さざんか ・つつじ ・あじさい ・かきつばた ・さるすべり
・ききょう ・ひまわり ・たんぽぽ ・りんどう ・つくし
・ほおずき ・ひやしんす ・しゃくなげ ・わすれなぐさ ・あやめ

答えは次月号へ掲載いたします。

先月にひき続き、創作漢字です
なんと読むでしょうか？



(さきのばし)



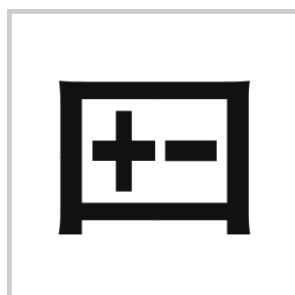
(おにぎり)



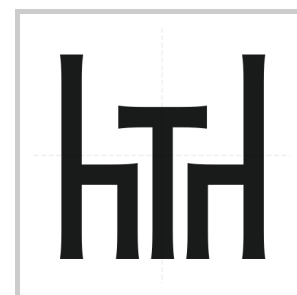
(ひっくりかえる)



(ためいき)



例: 答え(電池)



(カフェ)

先月号の答え

シーンボイスの皆さんによる 朗読会 4/12

(プログラム)

- おくま唄歌
- 菜の花と小むすめ
- 伊勢物語り 第82段
- どんと来い！三途の川 (紙芝居)

紙芝居と春の歌の演奏もしていただき、皆さん喜ばれました



出前図書館 4/22

南伊勢高校の生徒さんが50冊の本を持ってきてくれました。生徒さんや先生推薦の本から、皆様じっくり選ばれていました。今月は、5月27日を予定しています。返却もこの日になりますが、それまでに返却したい方は事務所で預かります。



ごはんでにっこり



開所記念メニュー



4月1日(水)
赤飯、お刺身、
炊き合わせ、茶碗蒸し
桜もち

お祝い膳



4月7日(火)
うなぎちらし寿司、筑前煮
すまし汁、ミニケーキ2種

お楽しみご飯

4月13日(月)



4月のお楽しみご飯は、あさりの炊き込みごはんでした☆あさり、人参、大根葉が入った炊き込みごはん、香り高く、磯の風味が口いっぱいになりました♪



4月は麺メニュー盛りだくさんでした！自主給食運営になり、初めてのミートソーススパゲティ、きしめん、豚骨ラーメンと「私麺大好きだから嬉しい！」と麺メニューを楽しみにされていた方もいました。

ミートソース スパゲティ



きしめん

4月23日(木)

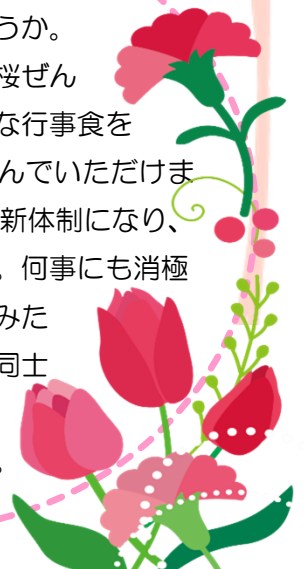
今月のお弁当は、ゆかりごはん、エビフライ、一口がんも、玉子焼き、青のり田楽、白和え、すまし汁、抹茶くず餅でした♪「今日は何か特別な日なの？」とにこにこの入居者さまでした(^O^)



調理師の一言😊

若葉がまぶしい季節となりました、お変わりなくお過ごしでしょうか。前月は開所記念によるお赤飯や桜ぜんざい、スイーツバイキング等様々な行事食を提供させていただきました。楽しんでいただけましたでしょうか。4月から厨房は新体制になり、少しずつ良い方向に変化しました。何事にも消極的にはならず、積極的に取り組みたいと思います。そして、職員同士協力して楽しく仕事ができればと思います。

調理師 Y.O.



手荷物を一つにまとめて施設へと
行く母の背小さく揺れる

最悪はまだかも知らず生き残り
施設住居に一人暮す

足腰の痛を共に語り合い

またねと別れる夕映えの街



天とう虫カゴで飼いたし離れたし

ムーンパイ食感不思議感動す

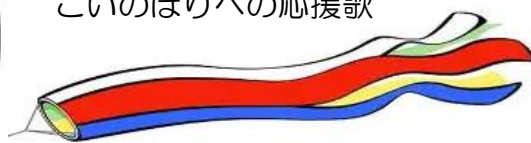
青空や藤の花綺麗に咲き乱る

華花のアレンジメント息を呑む

毎日が勉強になるこの世界



こいのぼりへの応援歌



作品コーナー

どもも大人も見上げてる

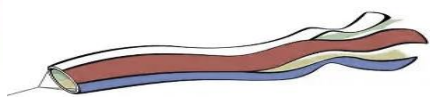
ち年分の風受けて

ぞみが叶う五月晴れ

ーダーラインは無いんだよ

ラックスして風にのれ～

こ
い
の
ぼ
り



こい
としも空を泳いでる

い
い事いっぱい見付けよう

の
んびりゆったり気持ちよく

ぼ
くらは応援しているよ

り
っぱな姿をありがとう

桜^{はな}すぎて校庭の裏庭は葉桜となり
緑したゝる趣きを呈す

春浅き彩幸の森かげに

静寂^{しじま}やぶりて雉^{きじ}のひと声

朝まだき彩幸の森かげに

夏鶯^{なつあし}の声透り来ぬ

湯に入りて新緑の度会富士

見ほれてあたり心ゆくまゝ



皆さんからの作品を大募集中です！

俳句・短歌・川柳・絵画・手芸品など...

お待ちしております！