



花で季節を楽しもう!

花いっぱい運動実施中!



羽ばたけ! シニアクラブ田上!!

田上町  
老人クラブ連合会

だがみまち ふれあいネットワーク

社協だより

詳細は5ページをご覧ください。

第172号

令和6年5月24日 発行

「社協」は社会福祉協議会の略称です。

編集発行 社会福祉法人 田上町社会福祉協議会

住所 田上町大字原ヶ崎新田3071  
TEL 0256-57-5877  
FAX 0256-57-5073



田上町社協

検索

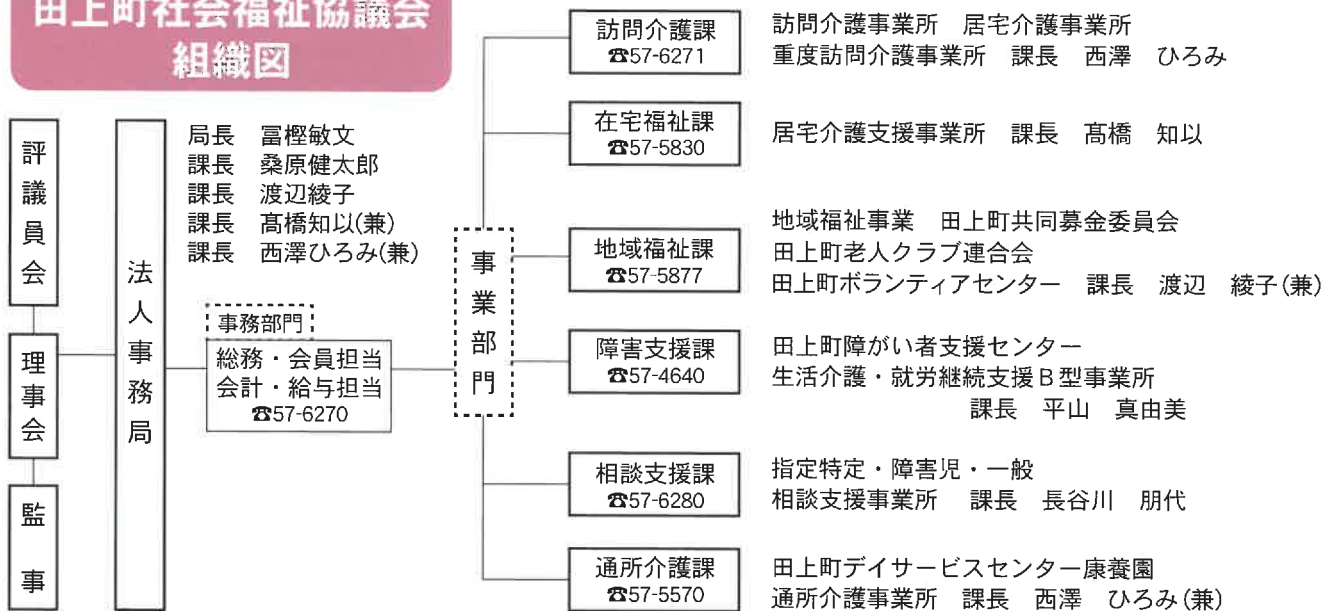


この社協だよりは共同募金の配分金の助成を受けて発行しています。

## 令和6年度田上町社会福祉協議会基本方針

- (1) 各事業所が必要とする収入を達成して安定した事業運営ができる経営を行う
- (2) 令和4年度から町の補助金が毎年減額している状況を踏まえて今後の社協事業の在り方を検討する
- (3) 法人の経営理念に基づいた福祉サービスを実践する
- (4) 地域とのパートナーシップを強化して支え合いを活かした生活支援を推進する
- (5) 第二次田上町地域福祉活動計画を推進する

### 田上町社会福祉協議会 組織図



## 令和6年度 予算の状況

### 予算額

収入 254,713千円

支出 254,713千円

収入	内 容	金 額
	会 費 収 入	1,960千円
	寄 附 金 収 入	53千円
	経 常 経 費 補 助 金 収 入	21,504千円
	受 託 金 収 入	17,261千円
	事 業 収 入	14千円
	介 護 保 険 事 業 収 入	109,535千円
	就 労 支 援 事 業 収 入	4,843千円
	障 害 福 祉 サ ー ビ ス 等 事 業 収 入	79,045千円
	受 取 利 息 配 当 金 収 入	4千円
	そ の 他 の 収 入	94千円
	拠 点 区 分 間 繰 入 金 収 入	20,400千円
	合 計	254,713千円

支出	内 容	金 額
	人 件 費 支 出	175,773千円
	事 業 費 支 出	14,690千円
	事 務 費 支 出	28,337千円
	就 労 支 援 事 業 支 出	4,843千円
	支 払 利 息 支 出	97千円
	そ の 他 の 支 出	209千円
	助 成 金 支 出	2,250千円
	負 担 金 支 出	115千円
	固 定 資 産 取 得 支 出	327千円
	フ ァ イ ナ ン ス ・ リ ー ス 債 務 の 返 済 支 出	855千円
	拠 点 区 分 間 繰 入 金 支 出	20,400千円
	当 期 支 払 資 金 残	6,817千円
	合 計	254,713千円

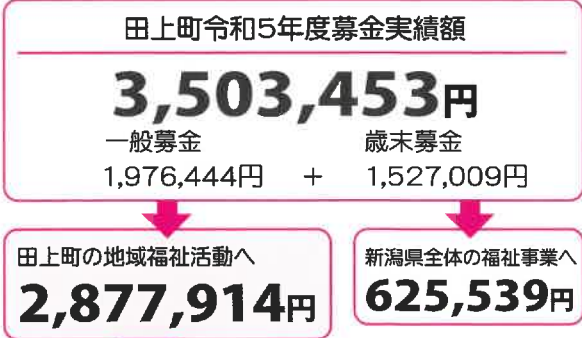
# 赤い羽根共同募金は田上町の こんなところで役立ちます！

# ～活用紹介～

昨年の10月1日から12月31日まで実施しました「赤い羽根共同募金」「歳末たすけあい募金」に多くの皆様からご協力をいただきありがとうございます。ごましました。

皆様からお寄せいただいた募金の使いみちについてお知らせいたします。

今後とも皆様の温かいご支援とご協力をお願いいたします。



## 住民の支援に

- ・地域支え合い活動助成
- ・見守り活動事業
- ・心配ごと相談
- ・公園緑化活動
- ・スマホ講習会
- ・地域ふれあいいきいきサロン
- ・春のたすけあい訪問
- ・歳末たすけあい訪問
- ・ほけんふくしガイドブック作成
- ・社協だより発行
- ・福祉バス運行

## 高齢者の支援に

- ・お買い物支援事業
- ・ふれあい集合昼食会

## 児童・青少年の支援に

- ・福祉活動の支援  
(田上小学校、羽生田小学校、田上中学校)

## 障がい児・者支援に

- ・保護者・支援者情報交換会
- ・福祉団体の支援  
(身体障害者福祉協会、たがみ家族会)



## インターネット寄付システムのご案内

中央共同募金会が運用する『赤い羽根 インターネット寄付システム』はインターネットを通じた募金システムです。QRコードをスマートフォンで読み取っていただき、簡単な操作でご寄付いただくことができます。ぜひご協力をお願いいたします。

赤い羽根データベースはねっと 田上町  検索



で検索をお願いします。



地域でつながろう!!

## 第二次田上町地域福祉活動計画の取り組みについて⑧

今、私たちを取り巻く環境が大きく変わってきています。個人では解決できない地域の課題がたくさんあります。町民の皆さんの声をもとに、5ヶ年計画を作成し、7つの実施プランを立てました。笑顔が輝く地域を目指して、一人ひとりができることを始めてみませんか？

実施プラン

## 7 「福祉の担い手・ボランティアを増やそう」

**課題** 地域には元気な高齢者をはじめ、様々な経験・スキルを持った方が多くいます。その方々の経験を活かせる機会が少ないため、活躍できる場が必要です。また、小さい時から福祉に触れ、お互いに思いやる気持ちを育てることが大切です。



5年後、こんな地域を目指そう!

- ・誰もが思いやりの気持ちを持っている。



社協・町が取り組むこと

- ・ボランティアに関する講座等の開催や活動の情報発信。ボランティアセンターの周知強化。
- ・生活支援体制整備事業の推進。
- ・学校地域コーディネーターとの連携による、幼少期からの福祉教育やボランティアの意識啓発。

みんなで取組もう

- ・お互い様、おかげ様の気持ちを大切にしましょう。
- ・地域の美化活動等、子どもにも参加を呼びかけ、みんなで取り組みましょう。
- ・家庭の中で感謝や思いやりの心を育てましょう。

～みんなで作ろう!! 笑顔が輝く地域のしくみ～

共同募金配分金事業

みんなの集いの場 いきいきサロン開催のお知らせ

地区名	会場	時間	開催日	地区名	会場	時間	開催日
本田上	本田上公民館	10時～正午	5日・20日	下横場	下横場公民館	13時半～15時半	第4金曜
川之下	川之下公民館	10時～正午	第2土曜	保明嶋	保明嶋公民館	不定期開催	
上野	上野公民館	13時半～15時半	第3火曜	上吉田	上吉田公民館	10時～正午	第3木曜
山田	山田公民館	13時半～15時半	第4水曜	川船河	老人福祉センター	10時～正午	第3金曜
中店	なかだなひろば	10時～正午	第4月曜	羽生田	羽生田公民館	10時～正午	第3金曜
湯川	湯川公会堂	10時～正午	第3木曜	羽生田4	渡辺イツ様宅	9時～11時半	第3土曜
曽根	曽根ふれあいセンター	10時～正午	月1回 火曜	下吉田	下吉田公民館	10時～正午	第3金曜
上横場	上横場公民館	10時～正午	月1回第2水曜 または第3火曜	原ヶ崎	原ヶ崎公民館	13時～15時	基本毎月20日



いきいきサロンは、地域住民の誰もが気軽に集まり仲間づくり・居場所づくりとなる地域交流の拠点です。

公民館や参加者の自宅などで開催され、参加は自由です。興味のある方、参加したい方はぜひお問合せください。

【問合せ先】地域福祉課 ☎57-5877

～障がい者支援センター～

お花見で春を満喫!



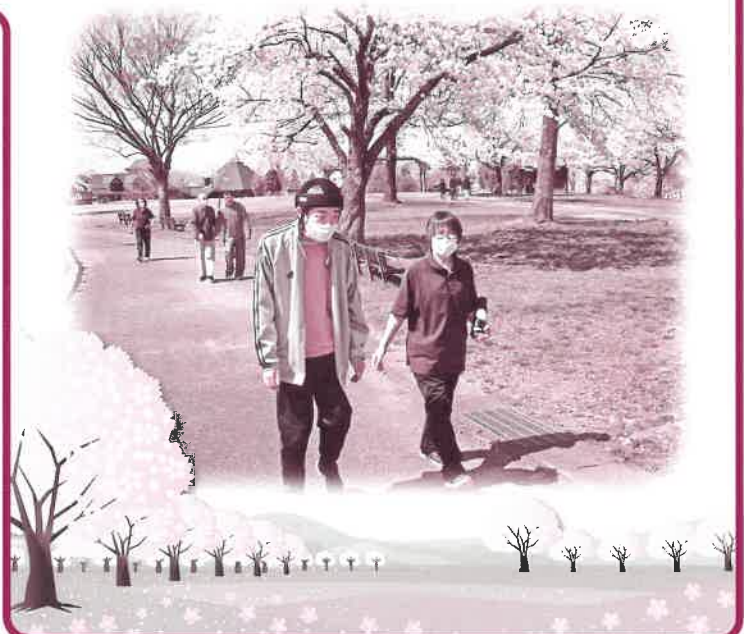
生活介護の利用者さんと4月11日・12日の2日間、YOU遊ランドや上野山田児童遊園、加茂川の土手周辺のお花見スポットに出かけました。桜の下で食べるお菓子はいつもよりおいしく、春を満喫することができました。

利用者さんの作品を紹介します♪

HOTなひととき  
社協ギャラリー⑦



生活介護利用者さんの壁面装飾



### 能登半島地震災害義援金 ありがとうございます

令和6年能登半島地震の災害義援金を田上  
中学校の皆さんよりいただきました。

お寄せいただきました義援金は、赤い羽根  
共同募金を通じて被災地  
の方々の生活の支援に役  
立てられます。

温かいご支援ありがと  
うございました。



**災害義援金は社協窓口にて募集中です。**

受付場所：社会福祉協議会 窓口  
募集期間：令和6年12月27日まで  
【問合せ先】 田上町共同募金委員会  
☎57-5877

## ボランティア募集

春です！新しい季節の始まりです♥何か始めてみませんか？

### 障がい者支援センター

近隣の企業様から作業をいただき、利用者さんと職員で作業を  
行っています。一緒に作業をしてくださる方をお待ちしています。

- 内容** 部品の組立・袋詰め・シール貼りなど（簡単な作業）
- 日時** 平日9時30分～正午、13時～15時の間で都合のつく時間
- 場所** 障がい者支援センター（総合保健福祉センター内）
- 問合せ先** 障害支援課 渡辺 ☎57-4640

### ※ボランティア登録にご協力を

町内の活動者を把握するため所定の様式に記入をお願いしています。様式は  
ホームページに掲載、社協に設置しております。

## 素敵なチューリップが咲きました



### 羽ばたけ!! シニアクラブ!! 田上町老人クラブ連合会

昨年の10月から老人クラブの役員の有志で道の駅たがみ裏の植込みを利用し、  
「花いっぱい運動」を実施しています。この活動は草刈りやゴミ拾いを行い景観  
美化に努め、地域の防犯力向上を目的としています。

活動中の心温まるエピソードを紹介します。植込みの横を通りかかった人から  
「何をしているの?」と話しかけられ、会話が広がり活動に協力したいと  
言ってくださり、後日花の種を譲っていただきました!この活動の理解と協力からシニアクラブの仲間が増えることを期待します。

近くを通った際は綺麗な花を觀賞してみてください。老人クラブでは、このように地域活動も盛んです。一緒に活動してみませんか?

【問合せ先】 地域福祉課（老人クラブ事務局） ☎57-5877

## あなたの資格を活かしませんか?

# 職員募集

### ①主任介護支援専門員（常勤職員）

仕事の内容	居宅介護支援事業所における介護支援専門員（ケアマネジャー）業務を行います。
勤務時間	日勤 8:30～17:30（休憩60分）
給与	月給 186,200円～191,000円 別途資格手当10,000円 相談支援対応手当3,000円、通勤手当を支給します。
必要な資格・要件	・普通自動車免許 ・主任介護支援専門員研修修了 ・年齢 不問

### ②ホームヘルパー（パート職員）

仕事の内容	日常生活に支障のある高齢者や障害をお持ちの方のご自宅を訪問し、掃除や買い物などの家事支援や食事や入浴などの身体介護を行います。
勤務時間	勤務時間 8:00～18:30の間の4時間程度 勤務日数 週4日程度 ※本人の都合に応じて調整いたします。
給与	時給935円～1,200円 その他：介護福祉士資格手当5,000円、通勤手当・移動手当・処遇改善手当・年末年始勤務手当別途支給します。
必要な資格・要件	・普通自動車免許 ・介護福祉士資格、または介護職員初任者研修（旧ホームヘルパー2級）、ホームヘルパー1級 ・年齢：不問

お気軽にお問合せください

【問合せ先】 法人事務局 担当：渡辺、桑原 ☎57-6270

# ----- ボランティアセンター通信③ -----

町内には様々な団体が地域で活動しています。興味のある方、活動してみたい方はぜひご連絡ください。また、ボランティアに関する相談がありましたら、お気軽にお問合せください。

相談対応 平日 8時30分～17時30分

【問合せ先】 地域福祉課（センター事務局） ☎57-5877

## 譲渡型保護猫Cafeあおね

代表 五十嵐 葵

### 🐾 こんな活動です

町内にある猫たちが出迎えられる素敵なカフェ。こちらでは、保護所からやってきた保護猫たちの譲渡活動を行っています。里親にならなくとも、お茶を飲みながら猫たちと遊んだり触れ合うことができます。カフェの売上げは、猫たちの生活費や医療費に使われます。

### 🐾 活動のきっかけ

今年の4月でちょうど一周年を迎えるこの活動は、代表が自宅で保護所から猫を譲り受け大切に育てる一方で、地域には家がない外猫がたくさんいる現状を目の当たりにしたことがきっかけです。

「みんな本当は誰かに大切にしてもらえないはずの猫たちなのに…」このような猫たちが一匹でも減る



ように、そんな願いから活動は始まりました。

### 🐾 名前の由来

詩人 萩原朔太郎の詩集をヒントに、また、代表の名前から『あおね』と名付けました。

### 🐾 大切にしていること

この空間で猫たちが居心地良く過ごせることを一番大切にしています。限られた空間の中で猫たちが運動不足にならないよう、縦の空間も使い猫たちが自由に上り下りできるようにしています。

### 🐾 あおねのこれから

社会の意識がペットショップで猫を飼うことと同じように、保護猫を引き取ることが選択肢の一つに挙がるようになってきたと感じます。しかし一方で、『保護猫』という言葉が一人歩きし適切な猫の飼い方を知らないまま飼われる方も多くなっています。今の時代、猫を外に出すことはとても危険です。あおねこでの譲渡条件には、「絶対に猫を外に出さないこと」を約束していただくことが必要です。交通事故



や猫に危害を加える人がいるのも事実です。今後は、猫の正しい飼い方を発信し、保護猫たちの飼われた先の将来も守れるようにしたいです。

### 🐾 猫たちの力になりたいと思ったら

在籍している全ての猫は里親を募集しています。ふれあいを通じて、大切な家族として迎えたい猫が見つかったらスタッフまでお声掛けください。

里親にならなくとも、カフェに遊びに来て猫と遊んだりお茶などを飲んでいただくことが猫たちへの支援につながります。猫たちとのんびりとしたひとときを過ごしませんか？

### 【問合せ先】

譲渡型保護猫Cafeあおね ☎46-0436



猫たちは午前中は比較的アクティブ。昼過ぎはまったりお昼寝していることが多いです。夕方の夕飯前はそわそわするなど、様々な様子の猫たちに会いに来てくださいね♪



営業日・料金はこちらをチェック！



ホームページはこちら



Instagramもやっています♪

