



川船河サロン



上吉田サロン



羽生田4区ふれあいルーム



上吉田サロン

 たがみまち ふれあいネットワーク

社協だより



第154号

令和3年5月28日 発行

「社協」は社会福祉協議会の略称です。

〔編集発行〕

社会福祉法人
田上町社会福祉協議会

住 所 田上町大字原ヶ崎新田3071
T E L 0256-57-5877
F A X 0256-57-5073
U R L <https://care-net.biz/15/tagami-shakyo/>

田上町社協

検索

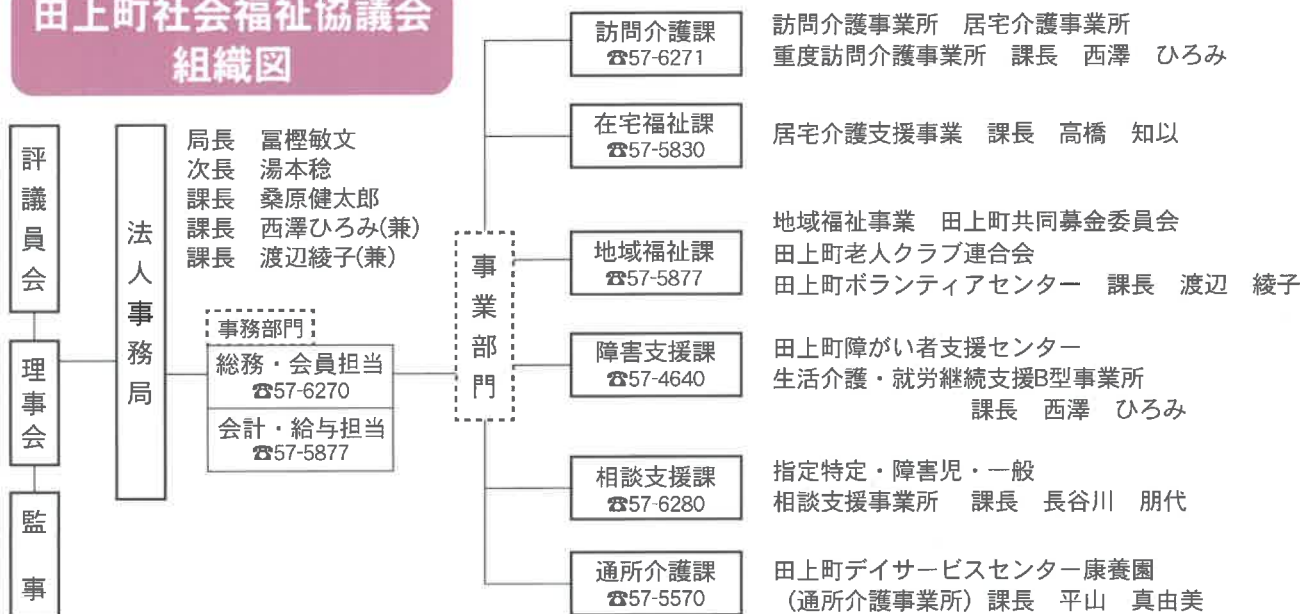


この社協だよりは共同募金の配分金の助成を受けて発行しています。

令和3年度田上町社会福祉協議会基本方針

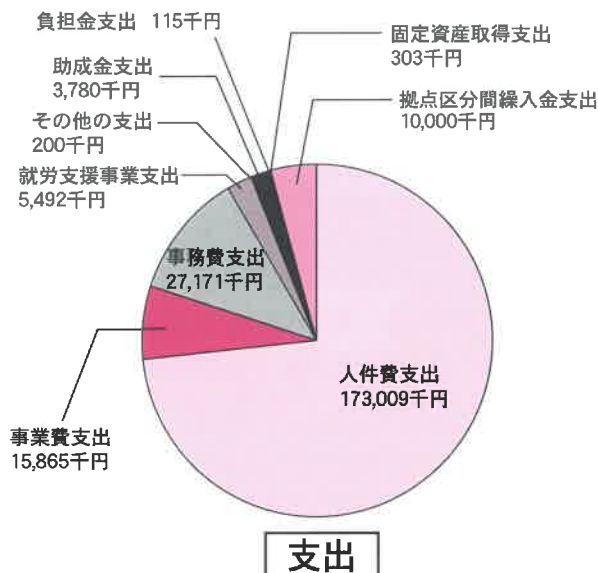
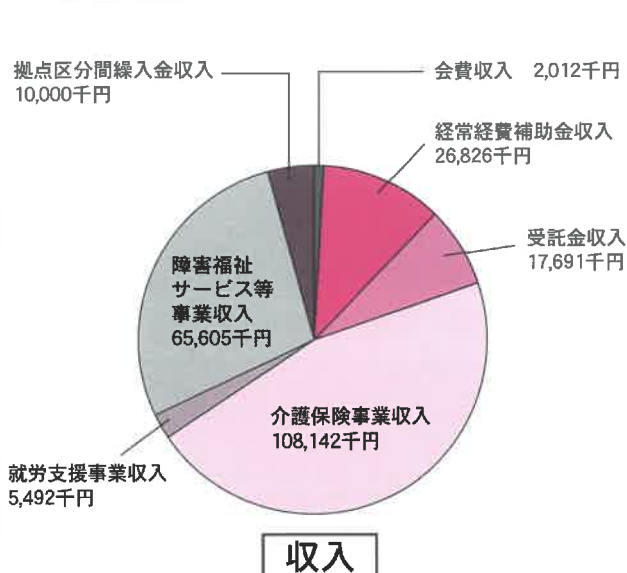
- (1) 第二次田上町地域福祉活動計画の推進
- (2) 法人の経営理念に基づいた福祉サービスを実践する
- (3) 福祉サービスの質の向上を図る
- (4) 自治体・地域とのパートナーシップを強化して支え合いを活かした生活支援を推進する
- (5) 地域の理解を得て経営の基盤を強化する

田上町社会福祉協議会 組織図



令和3年度 当初予算の状況

当初予算額 **収入 235,964千円** **支出 235,964千円**



ボランティアセンター通信 ⑫

町内には様々な団体が地域活動を行っていますので紹介します。
興味のある方、活動してみたい方はぜひご連絡ください。

【問合せ】地域福祉課（センター事務局） ☎57-5877

湯川地域たすけあいボランティア会

代表 児嶋 敏栄

高齢化が進行する中、湯川地域たすけあいボランティア会は、町が実施している「田上町地域たすけあい事業」の目的に沿って、湯川地域内の一人暮らし高齢者・高齢者のみ世帯等に対し、軽易な日常生活上の援助を地域の助け合いにより提供し、これらの世帯の方々が安心して暮らせるよう援助することを目的として、平成31年にメンバー7人で発足しました。



現在は、おおむね65歳以上の一人暮らしの高齢者、高齢者のみ世帯を対象者に玄関先から公道までの除雪や庭木の枝切・除草などの作業を行うこととしています。

毎年地域内に活動内容を周知し、呼びかけを行って要請に応じて作業を実施し、作業は必ず2名以上で行うことにしています。特に、今年の大雪には、ボランティア3名で地域内の一人暮らし高齢者世帯の安否確認を兼ねて見回り、玄関ひさしの危ないところの雪下ろしと玄関先から公道までの間の除雪を行ってきました。

今後は、ボランティアメンバーの高齢化という課題もありますが、地域の実態を把握するとともに、心配事や困りごと等の相談も受け、状況に応じて関係機関と連絡を取り、解決にあたって高齢者の要請に応えられるよう活動を続けていきたいと考えております。

地域福祉活動・ボランティア活動中の備え ～ケガや事故による保険の紹介～

地域福祉活動（地区住民が主体的に参加し地域の福祉を高めるための活動）やボランティア活動中の様々な事故によるケガや賠償責任を補償します。

保険の種類により内容が異なりますので、詳細はお問合せ下さい。

	ボランティア行事保険	ボランティア活動保険
概要	地域福祉活動やボランティア活動の一環として行う各種行事における様々な事故に対する備えとした保険	ボランティア活動中におこる様々な事故に対する備えとして、無償（報酬が時給・日給・月給などで支払われる場合は有償とみなす）で活動するボランティアの方々のための保険
対象の活動・サービス	地域福祉活動やボランティア活動の一環として日本国内で行われる各種行事 ※その他の条件あり	日本国内における自発的な意思により他人や社会に貢献する無償のボランティア活動 ※その他の条件あり
特長	<ul style="list-style-type: none"> 往復途上の事故を補償（プランにより異なる） 熱中症による障害、食中毒を補償 宿泊を伴う行事対応（プランにより異なる） 実習を伴う行事は参加者の賠償責任を補償（プランにより異なる） 	<ul style="list-style-type: none"> 往復途上の事故を補償 熱中症による障害、食中毒を補償 特定感染症を補償 天災・地震補償プランでは、地震、噴火、津波による死傷を補償
加入申込要件	<ul style="list-style-type: none"> 社協、社協の構成員・会員 社協が運営するボランティアセンターに登録されているボランティア個人、グループ、団体 	
補償内容	入院保険金日額：3,500円 通院保険金日額：2,200円 対人賠償：2億円 対物賠償：1,000万円、他	入院保険金日額：6,500円 通院保険金日額：4,000円 対人・対物賠償：5億円、他（※基本プランの例）
保険料	宿泊の有無、参加者の特定などプラン条件により金額が異なります。1日1名につき：28円～354円	加入日の翌日から令和4年3月31日まで（年間） 基本プラン：350円 天災・地震補償プラン：500円
新型コロナウイルス感染症対応	補償の対象となりません	補償の対象となります （ボランティア自身がボランティア活動中に発病した場合に補償します。※保険期間開始日から10日以内の発病は対象外）

赤い羽根共同募金 活用紹介

昨年の10月1日から12月31日まで実施しました「赤い羽根共同募金」「歳末たすけあい募金」に多くの皆様からご協力をいただきありがとうございます。

皆様からお寄せいただいた募金の使いみちについてお知らせいたします。

今後とも皆様の温かいご支援とご協力をお願いいたします。

田上町令和2年度募金実績額

3,603,985円

一般募金 2,090,551円 + 歳末募金 1,513,434円

田上町の地域福祉活動へ

2,917,533円

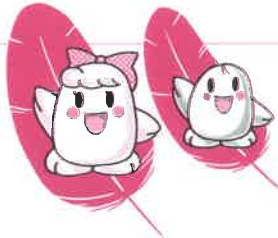
新潟県全体の福祉事業へ

686,452円

児童・青少年の支援に

福祉活動の支援

田上小学校、羽生田小学校
田上中学校



高齢者の支援に

- ・地域ふれあいいきいきサロン
- ・ふれあい集合昼食会
- ・山田さわやかボランティアクラブ

住民の支援に

- ・春のたすけあい訪問
- ・歳末たすけあい訪問
- ・心配ごと相談
- ・地域支え合い活動助成
- ・見守り活動事業
- ・ほけんふくしガイドブック作成
- ・福祉バス運行
- ・福祉まつり
- ・社協だより発行
- ・川船河東2区えがおの会

障がい児・者支援に

身体障害者福祉協会
たがみ家族会

インターネット寄付システムのご案内

中央共同募金会が運用する『赤い羽根 インターネット寄付システム』はインターネットを通じた募金システムです。

QRコードをスマートフォンで読み取っていただき、簡単な操作で田上町へご寄付いただくことができます。ぜひご協力をお願いいたします。

赤い羽根データベースはねっと 田上町



で検索をお願いします。



新型コロナウイルス感染症の影響を踏まえた「緊急小口資金」特例貸付について

新型コロナウイルス感染症の影響を受け、休業等により収入の減少があり、緊急かつ一時的な生計維持のための貸付を必要とする世帯に行います。

- 申請期間 令和3年6月末まで
- 対象 田上町内に居住されている方で、新型コロナウイルス感染症の影響を受け、休業等により収入の減少があり、緊急かつ一時的な生計維持のための貸付を必要とする世帯
- 貸付上限額 10万円以内（学校等の休業、個人事業主等の特例20万円以内）
- 据置期間 1年以内
- 償還期限 2年以内
- 貸付利子 無利子
- 相談・問合せ 田上町社会福祉協議会 地域福祉課(役場となりの保健センター内) ☎57-5877
※事前にお電話にてご連絡をお願いします。

新型コロナウイルス感染拡大防止のため下記に該当する方は利用をお控えください。

- ①発熱や風邪の症状がある場合はお休みしましょう。
※当日は受付で検温します。37.5度以上ある場合は参加をご遠慮頂きます。
- ②県外往来者と接触した場合はお休みしましょう。
2週間以内に県外に行った方、または2週間以内に県外から来られた方と会われた方や家族がお出かけになり帰って来られた場合はお休みしましょう。

コロナ対策しています

いきいきサロン



・上吉田サロンの様子(表紙)
 役場保健福祉課による「健康寿命を延ばすための介護予防教室」実施中
 ・川船河サロンの様子(左写真)
 サニープレイスによる「絵本読み聞かせ」実施中

ふれあい子育てサロン

育児での心配事や気になることなど ひとりで抱えていませんか？

ふれあい子育てサロンでは子育て中の親子や保護者が気軽に参加し自由に遊んだりお話をしたり子育ての情報交換をしています。保育士の先生やボランティアの方もおりますので、日頃思っていることなどお話ししてみませんか？

- 開催日 毎月2回 10時～11時半
- 会場 田上町交流会館

《ボランティア募集》

広い空間でゆったり過ごせますので、お気軽にご参加ください

《来月開催予定》
6月11日(金)
6月29日(火)

(いずれも交流会館を予定)

内容：
 子ども達と遊んだり、運営の手伝いをしてくださる方
 詳細は地域福祉課までお問合せください。
 ☎57-5877



職員募集

あなたの資格を活かしませんか！

①ホームヘルパー

仕事の内容	日常生活に支障のある高齢者や障がい者のご自宅を訪問し、掃除や買い物などの家事支援や食事や入浴などの身体介護を行います。
勤務時間	8：00～18：30の間の4時間程度
給与	時給831円～1,000円 その他、処遇改善手当4,000円～7,500円、介護福祉士資格手当5,000円、私有車借上料1日250円が支給されます。
必要な資格・要件	<ul style="list-style-type: none"> ・普通自動車免許 ・介護職員初任者研修（旧ホームヘルパー2級）、ホームヘルパー1級、または介護福祉士・年齢65歳位までの方

②マイクロバス運転手

仕事の内容	社協事業ならびに老人クラブ事業の送迎 年間30回程度稼働（※新型コロナウイルス感染防止のため、5月現在未稼働）
勤務時間	8：00～17：00の間の2～8時間程度
給与	社協事業：時給1,600円 老人クラブ事業：日当4,500円～10,000円
必要な資格・要件	<ul style="list-style-type: none"> ・中型免許（限定解除）または大型免許 ・マイクロバスや大型バス、または中型（4t）以上のトラック運転経験者 ・年齢70歳位までの方

【問合せ】法人事務局 担当：湯本、桑原 ☎0256-57-5877

お気軽にお問合せください



皆様の募金が役に立っています



地域のいきいきサロン紹介⑫

いきいきサロンは、高齢者をはじめ地域の方が気軽に集まれる場で、仲間づくりや健康づくり、世代間交流など地域の輪を広げいきいきと生活することを目的に住民主体で実施しております。実施している13地区のサロンをご紹介しますので、お茶飲みに足を運んでみませんか。誰でも参加できます！

現在コロナ禍により各サロンで開催状況が違います。詳しくは社協にお問い合わせください。

羽生田4区ふれあいルーム

開所時より足腰の弱い人達が出席しやすいように、近くの個人宅をお借りして開催しています。

会の運営にあたり、おしゃべりや笑い声の絶えない楽しい雰囲気作りを心掛け、気軽に参加できることを目標にしています。役員はまとめ役や会計係を担当し運営しています。運営費については年会費や羽生田総区、社協からの補助金を利用して会場費、季節行事、手芸の材料費、会食等を賄っています。

会員数は年々入れ替わり現在10名で90歳以上の方も4名おります。押し車の方も、それなりに元気に参加しています。開催日は第3土曜午前9時〜12時。季節行事や会食等があるときは時間が延長になります。

令和元年度活動は、1、2月は開催しましたが、3月以降はコロナ感染症で中止となりました。令和2年度の11月の再開後は体温測定、手指消毒等の感染防止対策を取りながら行いました。マスクを着用しながら笑ったりおしゃべりをしました。

12、1月は大雪で中止でした。2月は道路が凍結して心配でしたが8名参加しました。軽い体操と唱歌さらに景品付きのゲームを行



い楽しい会となりました。3月は10名全員が参加し、ラジ体操や唱歌をうたい、来年度の活動計画について話し合いました。その後会食の予定でしたが、お弁当は持ち帰りになりました。

新年度は、区長さんより地区の活動計画についてお話しをいただきます。活動内容は軽い体操（転倒予防）や唱歌を大きな声で歌います。頭の体操（書いたり、考えたり、思い出すなど）でホケ防止につなげます。色々な情報を知る大切な場となるように健康管理の講話を聞いたり、血圧測定を行います。季節毎に健康について話し合い情報交換をして自分の健康を確認します。

また、救急車の呼び方や災害時の避難方法等について話し合ったり、ゲーム・手芸も計画しています（今までに作品を町の文化祭に3回展示しました）。

以上今後も、節目ごとに内容を変えながら続けていきたいと思っております。

体調に留意しながら、引きこもりや寝たきりにならないように続けていきたいと願っています。

代表者 桑原信子

サロン開催予定表

【いきいきサロン】

地区名	会場	時間	開催日
本田上	本田上公民館	10時〜正午	5日・20日
川之下	川之下公民館	10時〜正午	第2土曜
中店	なかだなひろば	10時〜正午	第4月曜
湯川	湯川公会堂	10時〜正午	第3木曜
後藤	後藤公民館	9時半〜15時半	第3月曜
曾根	曾根ふれあいセンター	10時〜正午	月1回・火曜
上横場	上横場公民館	9時〜正午	第3木曜
上吉田	上吉田公民館	10時〜正午	第3木曜
川船河	川船河公民館	10時〜正午	第3金曜
羽生田	羽生田公民館	10時〜正午	第3金曜
羽生田4	渡辺イツ様宅	9時〜11時半	第3土曜
下吉田	下吉田公民館	10時〜正午	第3金曜
原ヶ崎	原ヶ崎公民館	13時〜	月1回

※新型コロナウイルス感染症予防のため現在は事業を自粛しております。再開する際はお知らせいたしますのでご理解の程よろしくお願いたします。

あとかき

三度目の緊急事態宣言が発令され、皆様そろそろ我慢も限界が近いのではないのでしょうか。県外には行けないけれど、私は少しでも癒しを求めています。おいしいコーヒーを飲んでほっとひと息。忙しい毎日の中、ちょっと癒される。そんなひと時を大事にしていきたいですね。

