

# 社 協 だより



第164号

令和3年  
5月10日発行

ちっちゃな春に  
心はずませ♪



誰もが安心して暮らすことができる福祉のまちづくりを推進します



編集・発行

社会福祉法人 佐渡市社会福祉協議会

<http://care-net.biz/15/sado-shakyo/>

佐渡市社協

検索



佐渡市畑野甲533番地 TEL 0259-81-1155 FAX 0259-81-1156

## \* もくじ \*



◆ 表紙の紹介 .....	2 ページ
◆ かんたんタオル体操 .....	2 ページ
◆ 会員加入と会費納入のお願い .....	3 ページ
◆ 令和3年度事業計画・収支予算 .....	4 ページ
◆ 令和3年度職員配置 .....	6 ページ
◆ ボランティアセンター .....	9 ページ
◆ 寄付のお礼 .....	10 ページ
◆ お知らせ .....	10 ページ
◆ かんがえて応募! .....	11 ページ
◆ 輝く島のうし年さん .....	12 ページ
◆ このマークなあに? .....	12 ページ
◆ 地域のちっといひ話 .....	12 ページ

## 今月の表紙

3月中旬、地域の方からいただいたチューリップの鉢植えに春を感じ、

デイサービスの利用者の

方々がニッコリと心を弾ませていました。

社協の各デイサービスセンターでは、たくさんの方から入浴後のドライヤーかけやお茶出しのほか、利用者の方々の話し相手や施設内の消毒・清掃などにご協力をいただいています。ボランティア活動を通じて地域とのつながりは、利用者の方にとっても私たち職員にとっても大切なもので、これからも大切にしていきたいと考えています。

下の写真は、ある日のレクリエーション時

間の様子です。足の指で新聞紙を手繰り寄せる競馬ゲームで、楽しみながら機能訓練が行えるようになっています。

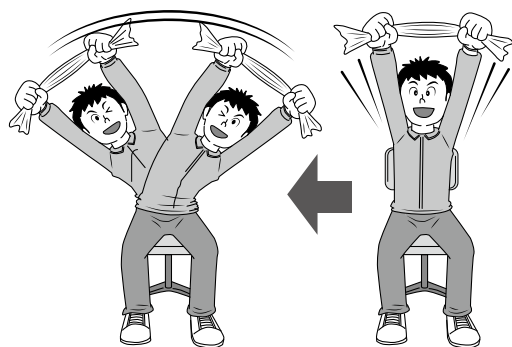


## かんたん! タオル体操

家でやってみてくれちゃ!



タオルの両端を持って、バンザイをするようにグーッと背伸び。



タオルをしっかり持ったまま、ゆっくりと左右に身体を倒して脇を伸ばしましょう。

ポイントは身体を前に倒さないように気をつけることです。倒す側の手でタオルを引っ張るようにすると、よく伸びると思います。





今年度も、誰もが安心して暮らすことができる福祉のまちづくりを目指し、支え合いの地域づくりと一人ひとりの暮らしのサポートに力を注いでまいります。

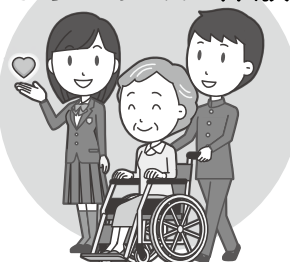


### 世代間交流

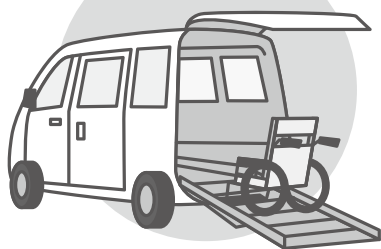
#### おはようコール



#### ボランティア体験



#### 移送サービス



#### ごむしんネット



#### 配食サービス



#### 居場所づくり



#### 車椅子貸与



社協会員への加入および会費納入にご協力をお願いいたします

# みんなが福祉のサポーター

ご理解とご協力をお願いいたします

#### 一般会費

一世帯当たり 500円

※市内の全世帯をお願いしています。

#### 賛助会費

一口 1,000円

※特にご賛同いただける方や、商店、企業の皆さまをお願いしています。

# 誰もが安心して暮らすことができる 福祉のまちづくりを推進します

## ～ 令和3年度 佐渡市社協の取り組み ～

### 思いやりの心を育むまちづくりの推進

#### ❖福祉教育の充実

子ども等が福祉・ボランティア分野に積極的に取り組むことができる環境づくりに努め、将来の地域福祉の担い手として成長できるよう、福祉体験学習の充実を図ります。

#### ❖ボランティア等市民活動団体への支援

ボランティア活動への参加を促進するための環境づくりに努めるとともに、ボランティアを必要としている方とボランティア活動をしたい方の両者をつなぐコーディネート機能の充実を図ります。

### 支え合い助け合うまちづくりの推進

#### ❖支え合い意識の高揚と参加の促進

高齢者や障がい者だけでなく、子育て世代や介護している方等、さまざまな課題を抱えている方々が孤立することのないよう、地域での支え合い助け合いの相互扶助の精神を高めます。

#### ❖子育てにやさしい地域づくり

子どもが健やかに育つよう、地域ぐるみの温かな見守りや、地域全体で子育てを支えることができる地域づくりを進めます。

#### ❖地域の人材・リーダー育成

小地域でボランティア活動をする人材の発掘、育成を支援します。若年層や勤労者層等多様な層の方々に働きかけ、活動の担い手を育成し、地域福祉の活性化を図ります。

#### ❖地域での見守り・声かけ体制づくり

地域の絆や助け合いの精神を活かして、地域住民による日常の見守りや声かけなどの体制づくりに取り組みます。

### 健やかに安心して暮らせるまちづくりの推進

#### ❖誰もが集える場所・機会づくり

市民がそれぞれの関心に合わせて、地域の福祉活動に参加・交流できるよう、さまざまな機関と連携し、情報の収集と提供に努めます。

#### ❖健康・生きがいづくりの推進

市民が今までの経験・知識・技能を地域福祉の充実のために活かし、生きがいや社会参加、地域での役割を見出せるよう努めます。

#### ❖福祉情報の提供

社協だよりやホームページ等を活用して、誰でも分かりやすく利用しやすい福祉情報の発信に努めます。

#### ❖権利擁護の推進

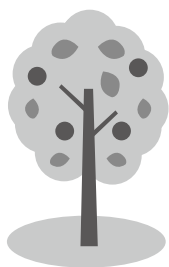
認知症高齢者や知的障がい者精神障がい者などの判断能力が不十分な方を支援する事業を展開するとともに、関係機関と協力して権利擁護支援に取り組みます。

#### ❖相談・支援体制の充実

いつでも気軽に相談することができ、専門的かつ複合的なニーズにも対応できるよう総合的な相談支援体制の強化を図ります。

#### ❖生活困窮者自立支援事業の推進

平成27年4月に「生活困窮者自立支援法」が施行され、生活保護に至っていない生活困窮者に対する「第2のセーフティーネット」として、自立に向けた包括支援体制が創設されました。多種多様化する生活課題に対する専門性を活かした、きめ細やかな相談支援に努めます。



# 令和3年度 収支予算

## \* 収入の部

(単位：千円)

科 目	収 入 額
会 費 収 入	7,594
寄 付 金 収 入	1,100
市 補 助 金 収 入	121,600
受 託 金 収 入	237,139
共 同 募 金 配 分 金 収 入	8,813
助 成 金 収 入	1,023
介護保険事業収入	1,385,014
障害福祉サービス事業収入	76,244
利 用 料 収 入	3,927
積立資金取崩収入	258,480
区分間繰入金収入	51,357
そ の 他 収 入	104,564
合 計	2,256,855

## \* 支出の部

(単位：千円)

拠 点 区 分		支 出 額
法 人 運 営 事 業		397,707
地 域 福 祉 事 業		89,839
共 同 募 金 配 分 金 事 業		8,813
介護保険事業	訪 問 介 護 事 業	350,074
	通 所 介 護 事 業	692,057
	短期入所生活介護事業	83,217
	グ ル ー プ ホ ー ム	85,579
	訪 問 入 浴 介 護 事 業	20,205
	居 宅 介 護 支 援 事 業	225,461
在 宅 介 護 支 援 セ ン タ ー		11,006
老 人 福 祉 セ ン タ ー		1,051
資 金 貸 付 事 業		1,318
施設経営	高 齢 者 住 宅	4,728
	福 祉 セ ン タ ー	18,198
地 域 包 括 支 援 セ ン タ ー		151,073
成 年 後 見 事 業		34,842
生 活 困 窮 者 自 立 支 援 事 業		25,400
そ の 他 の 事 業		1,070
合 計		2,201,638

### 安全で住みやすいまちづくりの推進

#### ◆誰もが暮らしやすい基盤整備の充実

自助・共助・公助が連携・協働した要配慮世帯への支援体制づくりを進めます。また、個人のちょっとした困りごとが解決され、お互いに助け合えるよう地域福祉活動を推進します。

#### ◆生活交通の確保と買い物支援

高齢者や要介護者、障がいのある方等の移動手段や日常生活の充実を図るため、移送サービスや生活支援ボランティア派遣事業を行います。

#### ◆自治会活動等への支援

自治会活動や地域活動に際し、物品の貸出や講師派遣の手伝い等を行い、活動しやすい環境づくりを支援します。

#### ◆地域の防災・防犯体制づくり

災害に関する講座を開催し、災害ボランティアの育成、災害ボランティアセンターの基盤体制の強化、ネットワークの拡充に努めます。

### 介護サービス事業の経営強化と発展

- ◆訪問介護事業所の経営……………1ヶ所
- ◆訪問入浴介護事業所の経営……………1ヶ所
- ◆通所介護事業所の経営……………9ヶ所
- ◆短期入所生活介護事業所の経営……………1ヶ所
- ◆居宅介護支援事業所の経営……………5ヶ所
- ◆認知症対応型共同生活介護施設の経営……………1ヶ所
- ◆福祉センター等の有効活用
- ◆老人福祉センターの経営……………1ヶ所
- ◆福祉センター等の経営……………4ヶ所
- ◆高齢者住宅の経営……………1ヶ所
- ◆福祉センター等の見直し……………1ヶ所



# 令和3年度 職員配置

令和3年4月1日

○…係長

※短時間雇用の職員は掲載していません

## 佐渡市社会福祉協議会本所

佐渡市畑野甲533番地  
電話 81-1155

会長 和幸雄  
副会長 笠正昭  
副会長 鶴間八重子  
常務理事 塚本寿一  
事務局次長 細木寅雄  
事務局次長 引野孝雄

### 【総務課】

課長 引野孝雄  
課長補佐 藤下孝雄

### 総務企画係

○城腰智史(兼)

### 経理係

○藤下正剛(兼)

### 【福祉課】

課長 須藤信宏  
課長補佐 佐藤樹

### 地域福祉係

○中川敏也(兼)

### 生活支援係

○末武真紀子

### 【介護保険課】

課長 藤井恵美子  
課長補佐 伊藤紀美子

管理係 伊藤紀美子  
介護サービス係 伊藤紀美子(兼)

## 社協ヘルパーステーションまごころ

佐渡市栗野江1837番地  
電話 81-1621

所長 大瀧穂子  
管理係 山本恵美子  
介護サービス係 土屋広美  
介護サービス係 池田キヨミ  
サービス提供責任者 石井ひとみ

### 訪問介護員

濱中千恵子 小濱亜美 吉井明日香 堺由香理 岩井真美 佐藤真美 石塚清美 佐藤直美 須藤亜実 岩崎弘恵 宇佐美ゆかり 坂下陽子 矢野秀美 井野美智子 栗谷久美 長谷川幸美 齊藤倫子 和泉幸世 道順多恵子 大野幸枝 池野幸枝 金子文美 神野和子 加藤由里 山田美樹 小林明日香 島倉博美 池田真菜 中川春菜 末武恵 上坂桂恵 影山徳子 内田千加子 本間とめ子

### 【新穂地域センター】

佐渡市新穂瓜生屋501番地  
電話 22-3300

### 【真野地域センター】

佐渡市長石211番地2  
電話 55-4012

### 両津支所

佐渡市春日1150番地20  
電話 23-5500

支所長 本間江利子  
庶務係 本間江利子(兼)  
地域福祉係 長坂義人

### 【両津デイサービスセンターしゃくなげ】

佐渡市春日1150番地20  
電話 23-5551

所長 白根かおり  
管理係長 白根かおり(兼)  
介護サービス係 中川修一  
看護職員 長坂愛織



生活相談員

介護職員

佐藤 香翔  
本間 宗輝  
市橋 翼山本 航  
石川 美智子  
竹本 晶子福島 晶子  
渡部 博子  
水井 裕子

調理員

## 【両津デイサービスセンターいわゆり】

佐渡市豊岡1672番地16

電話 28-2170

所長

管理係

介護サービ

看護職員

介護職員

調理員

## 【両津デイサービスセンターかんぞう】

佐渡市鷺崎1781番地3

電話 26-2200

所長

管理者兼管理係

介護サービ

看護職員

生活相談員

調理員

## 【社協訪問入浴介護事業所】

佐渡市春日1150番地20

電話 23-5500

所長

看護職員

介護職員

## 【両津在宅介護支援センターいわゆり】

佐渡市豊岡1672番地16

電話 28-2188

所長

本間 江利子(兼)  
菊地 美由紀

## 【両津在宅介護支援センターかんぞう】

佐渡市鷺崎1781番地3

電話 26-2240

所長

## 【社協ケアプランセンターしゃくくなげ】

佐渡市春日1150番地20

電話 23-5550

所長

管理係

介護支援係

介護支援専門員

生活相談員

## 【佐渡東地域包括支援センター】

佐渡市春日1150番地20

電話 23-5515

所長

管理係

包括支援係

社会福祉士

主任介護支援専門員

## 佐和田支所

佐渡市河原田本町394番地

電話 57-8141

支所長

支所次長

庶務係

地域福祉係

〇上杉 由美子(兼)

〇長嶋 はるみ

〇柴原 淳子

〇遠藤 美雪

〇小野 由美子

所長

坂下 知美(兼)

## 【金井地域センター】

佐渡市中興22822番地1

電話 63-6200

所長

## 【金井デイサービスセンターしゃくくなげの里】

佐渡市中興22822番地1

電話 63-5085

所長

管理者兼管理係

介護サービ

看護職員

生活相談員

## 【相川フランチャイズ】

佐渡市相川羽田町57番地1

電話 74-0955

調理員

管理係

介護支援係

介護支援専門員

生活相談員

## 【社協ケアプランセンター天領】

佐渡市相川羽田町57番地1

電話 74-0955

所長

管理係

介護支援係

介護支援専門員

生活相談員

〇宇田 シノブ(兼)

〇矢島 小百合

〇小川 怜子

〇井川 賀子

所長

寺島 恵美子(兼)  
寺島 恵美子  
山本 寛子  
佐々木 伸一郎  
余湖 薫

## 【佐渡西地域包括支援センター】

佐渡市河原田本町394番地

電話 57-8152

所長

管理係

包括支援係

社会福祉士

〇高橋 智弥(兼)

〇梅川 真奈実

〇後藤 亜紀

〇本間 実保

〇佐々木 陽子

〇刀根 朋香

〇井藤 まゆみ

主任介護支援専門員

## 【相川フランチャイズ】

佐渡市相川羽田町57番地1

電話 74-0055

相談員

## 【新穂デイサービスセンター】

佐渡市新穂大野1816番地2

電話 22-4195

所長

管理者兼管理係

介護サービ

看護職員

生活相談員

〇木野下 佐栄子(兼)

〇本間 こずえ

〇加藤 カズエ

〇若林 めぐみ

〇山本 崇慈

市橋 昌子  
金子 愛子  
菊池 敬太  
小池 生子  
田辺 真澄  
山本 崇慈  
若林 めぐみ  
加藤 カズエ  
本間 こずえ  
木野下 佐栄子(兼)

調理員 本間佳子  
中村貴子  
大地清子  
【畑野デイサービスセンターやわらぎの里】  
佐渡市栗野江1837番地  
電話 66-4150

所長 平形智秋(兼)  
管理者兼管理係 ○加藤政雄  
介護サービス係 ○小崎真紀  
看護職員 熊谷優衣  
生活相談員 忠野美由紀  
山本英樹  
齋藤茜  
児玉一紀  
浅野章子  
田中美香  
細木育代  
調理員

【松ヶ崎イサビスセンターまつきぎの里】  
佐渡市松ヶ崎1192番地1  
電話 67-2900

所長 平形智秋(兼)  
管理者兼管理係 ○渡邊清貴  
介護サービス係 ○渡邊清貴(兼)  
看護職員 寺尾実由紀  
生活相談員 本間真奈美  
介護職員 加藤直也  
調理員 川上実幸

【グループホームまの】

佐渡市長石213番地1  
電話 55-3100  
所長 逸見美津枝  
管理係 ○土屋洋海  
介護サービス係 ○土屋洋海(兼)  
計画作成担当者 米津裕美  
介護職員 藤岡憲介

相田里美

**羽茂支所**  
佐渡市羽茂本郷550番地  
電話 88-3838

支所長 平形智秋(兼)

【松ヶ崎在宅介護支援センター】  
佐渡市松ヶ崎1192番地1  
電話 67-2900

所長 平形智秋(兼)  
相談員 佐藤美由紀

【畑野高齢者住宅やわらぎの里】  
佐渡市栗野江1837番地  
電話 66-4150

所長 平形智秋(兼)  
生活援助員 内海香織

【社協ケアフランチセンターきずな】  
佐渡市長石211番地2  
電話 51-2100

所長 平形智秋(兼)  
管理者兼管理係 ○引野真紀  
介護支援係 ○引野真紀(兼)  
介護支援専門員 本間友子  
介護職員 菊地あゆり  
長嶋夕夏  
加藤和美

【新穂フランチ】

佐渡市新穂瓜生屋501番地  
電話 22-3300  
相談員 齊藤美佳

【真野フランチ】

佐渡市長石211番地2  
電話 55-4012  
相談員 川上幸代

支所次長 山田ますみ(兼)  
庶務係 山田和也  
地域福祉係 山田ますみ(兼)  
桃井悟  
富永弘子  
倉沼和美

【小木地域センター】  
佐渡市小木町1949番地4  
電話 86-3877

所長 若林奈々子(兼)

【赤泊地域センター】  
佐渡市赤泊2207番地19  
電話 87-3370

所長 長島浩義(兼)

【小木デイサービスセンターつくし】  
佐渡市小木町1949番地4  
電話 86-3870

所長 中村正樹(兼)  
管理係 ○中村正樹  
介護サービス係 ○加藤博司  
看護職員 福田良子  
渡邊亜純  
戸田直子  
渡邊みゆき  
佐藤久美子  
林田和章  
本間里美  
川原良樹  
本間里美  
石切久美  
金森由香  
小笹裕子  
菊地アツ子  
小野順子  
近藤隆行  
安藤智子  
荒木祥子

生活相談員 米養士

介護職員

【赤泊デイサービスセンターやすらぎ】  
佐渡市赤泊2207番地19  
電話 58-7089

所長 長島浩義(兼)  
管理係 ○長島浩義(兼)  
介護サービス係 ○長島浩義(兼)  
看護職員 鈴木恭子  
生活相談員 佐久間ひろえ

介護職員 渡辺真由美

調理員 本間富博  
齋藤直美  
恩田幸代

【社協ケアフランチセンターおもと】  
佐渡市羽茂本郷550番地  
電話 88-3818

所長 本間美奈子  
管理係 ○本間美奈子(兼)  
介護支援係 ○中川文子  
介護支援専門員 佐藤圭子  
北々木ゆかり

【佐渡南地域包括支援センター】  
佐渡市羽茂本郷550番地  
電話 88-3844

所長 影山奈保恵(兼)  
管理係 ○影山奈保恵(兼)  
包括支援係 ○影山奈保恵(兼)  
保健師 渡邊真寿美  
社会福祉士 高野康栄  
金子萌子

【小木フランチ】

佐渡市小木町1949番地4  
電話 86-3877  
相談員 若林奈々子

【赤泊フランチ】

佐渡市赤泊2207番地19  
電話 87-3370  
相談員 瀧川眞美子



# ボランチャコーナー

## 収集ボランティア活動紹介

～ペットボトルキャップ回収～

家庭や学校・企業など、多くの皆さまからご協力をいただいています。

集めたキャップはどうなるの？



ボランティアセンター、社協各支所・地域センターに集まります。

ウエルシア薬局様の協力で、エコキャップ推進協会に運送されます。

エコキャップ推進協会は、届いたエコキャップを再生プラスチック原料として換金します。

医療支援や障がい者支援、子どもたちへの環境教育等、さまざまな社会貢献活動に活かされます。

※回収は、ペットボトル飲料のキャップに限ります。調味料や化粧品キャップなどは混ぜないでください。



## 令和3年度 佐渡市ボランティアセンター講座予定

### 8月 ボランティア体験プログラム

小学校3年生～6年生・中学生・高校生を対象に、ボランティア体験ができるプログラムを企画しています。夏休み期間にボランティアをしてみたい方、ぜひご参加ください。夏休みの自由課題としてもおすすめです。

### 10月 ボランティア交流会

島内で活動するボランティアが一堂に会し、ボランティア活動の紹介や交流を行うことで、ボランティア同士のつながりの輪を広げます。これからボランティア活動をやってみたい方、興味がある方も参加可能です。

### 11月 地域出張型災害ボランティア講座（金井・真野地区）

昨年、残念ながら中止となった金井・真野地区での地域出張型災害ボランティア講座を、改めて開催します。該当地区以外の方も参加できます。多くの方のご参加をお待ちしています！

### 通年講座 出前塾・ふくボラ講座

学校・企業・事務所・集落等を対象として、福祉やボランティアについて学ぶ講座を開催しています。ご要望に合わせて、認知症講座や車イス体験などのプログラムが実施できます。年間を通して受付・実施していますので、お気軽にご相談ください。

詳しい日程や内容については、決まりしだい社協だよりやホームページなどでお知らせします。



## ～佐渡市ボランティアセンター・ステーション統合のお知らせ～

当協議会では、佐渡市ボランティアセンター及びステーションを設置し、ボランティア活動支援や普及啓発等を行ってまいりましたが、この度令和3年4月1日よりセンターとステーションを統合し、佐渡市ボランティアセンターとして一本化することといたしました。ステーションの名称はなくなりますが、各支所においてボランティア活動支援・普及啓発等はこれまで通り行っておりますので、ご理解ご協力くださいますようお願い申し上げます。

ボランチャコーナーに関するお問合せは  
佐渡市ボランティアセンター

☎ 81-11155



# あたたかいご寄付をありがとうございます

令和3年2月16日～4月15日(順不同)

赤泊老人クラブ徳和千歳会 様

…………… タオル約70枚、毯

高野 博子 様(吉岡)……………介護用品多数

故 北見 ヨシエ様 ご遺族様(大和) …… 100,000円

本間 信明 様(新潟市)…………… 20,000円

金井商工会女性部 様……………タオル213枚

故 中村 保彦 様(小木町)

…………… タオル50枚、毛布3枚

(株)グリーンライフ 様 …… マスク、抗原検査カセット各5箱

松ヶ崎老人クラブ親和会 様 …………… 92,795円

故 渡部 幸作 様 ……………不動産(土地)

故 春日 光三郎 様 ご長女 様(小木町)

…………… 100,000円

川上 敬子 様(春日)

…………… 尿とりパッド4袋、リハビリパンツ1袋

おしりふき1袋、口腔ケアスポンジ1箱

羽二生 恵子 様(宮川)… ポータブルトイレ1台

前浜地区地域福祉会連絡協議会 様… 4,161円

匿名……………肌着多数

匿名…………… 1,000円

匿名…………… 50,000円

匿名…………… 50,000円

匿名…………… 30,000円

匿名…………… タオル8枚

匿名…………… 1,000円

匿名…………… ふとん安心シート2袋

匿名…………… 200,000円

匿名…………… 介護用品、他

匿名…………… 1000円

## 畑野デイサービスセンターやわらぎの里 営業再開について

昨年11月の火災発生の際には皆さまに多大なご迷惑とご心配をおかけし、深くお詫び申し上げます。また、たくさんの方々からご支援をいただきましたこと、あらためて心よりお礼申し上げます。

当施設は施設の復旧工事が完了し、4月1日に営業を再開しました。再発防止策を講じ、安心・安全なサービスの提供に努めてまいりますので、今後ともよろしくお願いいたします。

## 畑野ランチについて

ランチは、高齢者に関する相談などを地域包括支援センターへつなぐ役割を持つ窓口です。

畑野ランチは4月1日に畑野行政サービスセンター内から真野老人福祉センター寿楽荘内に移転し、新たに真野ランチとして業務を行っています。高齢者に関するお悩みなどがございましたら、お気軽にご相談ください。

(真野ランチ ☎55-4012)

## お知らせ

### 社協ケアプランセンターかんぞうの 休止について

社協ケアプランセンターかんぞうは3月31日付けで事業を休止し、4月1日から社協ケアプランセンターしゃくなげにて、これまでどおり利用者の方々のサポートを行っています。介護サービスの利用に関するご相談など、お気軽にお問い合わせください。

(社協ケアプランセンターしゃくなげ

☎23-5550)

### 介護職員初任者研修事業について

3月31日付で介護職員初任者研修事業を廃止しました。これまでに当会で標記研修を受講・修了された皆さまの修了者名簿は引き続き保管していますので、修了証の再発行等につきましてはお問い合わせください。

(総務課総務企画係 ☎81-1155)



## 令和2年度赤い羽根共同募金のご報告

総額 **13,949,172円** の募金が集まりました。



10月1日から行いました赤い羽根共同募金運動に、多くの市民の皆さまや、学校、企業、事業所等からご協力いただきました。深く感謝いたしますとともに、募金結果についてご報告いたします。

### 令和2年度赤い羽根共同募金実績表

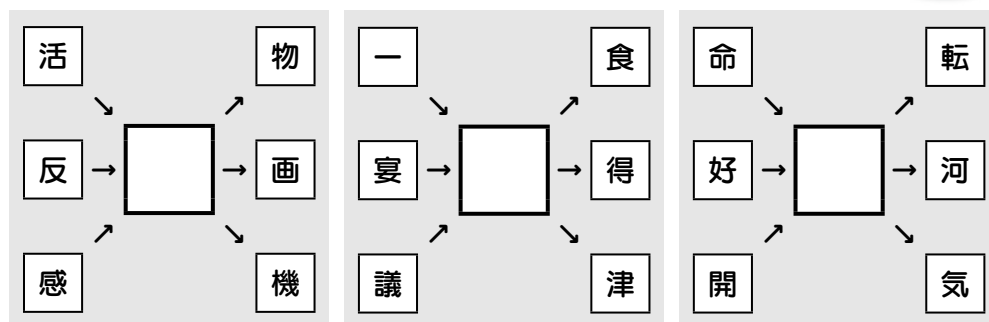
(単位：円)

募金方法	戸別募金	法人募金	学校募金	職域募金	イベント募金	募金箱・その他
募金実績額	9,808,584	3,147,596	244,871	304,352	8,587	435,182

**皆さまの温かいご協力、大変ありがとうございました！**

### 問題

中央のマスには一文字の漢字が入り、矢印の方向に読むと二字熟語ができます。3つのマスの漢字を並び替えてできる言葉はなんでしょう？



答え

やってみよう！

**かんがえて  
応募！**

### 【応募方法】

ハガキに問題の答えの他、必要事項をご記入のうえ、左記宛先までお寄せください。

また、ホームページのお問合せフォームからでも応募いただけます。ハガキ同様に必要事項を入力し、送信してください。

**締切：6月10日(木) 必着**

※ご記入いただいた個人情報適切に管理し、景品の発送にのみ使用させていただきます。なお、当選者の発表は商品の発送をもって代えさせていただきます。

※ご記入いただいた質問や感想を紙面に掲載させていただく場合があります。ご了承ください。

### 宛先

〒952-0206 佐渡市畑野甲533番地  
佐渡市社会福祉協議会  
社協だより担当者 行

### 記載内容

・問題の答え・氏名(ふりがな)・住所  
・電話番号・年齢・社協だよりへのご意見、ご要望など

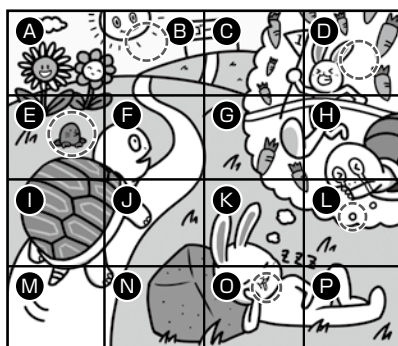
### 【前回の答え】

163号の答えは

「B・D・E・J・O」

でした。

ご応募くださった皆さま、ありがとうございました。



◎ 今月は正解者の中から抽選で5名様に、西津地区「チャレンジド立野」様の「佐渡の吉井茶」をプレゼントいたします。社協だよりへのご意見・ご要望などを添えて、どんどん応募ください！







影山 かげやま

松夫さん まつお

昭和12年生まれ

小木地区

壮年教室をきっかけに始めた趣味のカラオケは20年以上活動を続けています。週一回、仲間同士でカラオケ教室に参加し、楽しんでいきます。

毎年小木地区で開催されているチャリティーカラオケには、第一回から毎年のように参加しています。好きな歌手は三波春夫、鶴田浩二、フランク永井などです。

人が集まることになるべく顔を出すように心がけています。



須田 すだ

新穂地区

昭和12年生まれ

普段は畑で野菜を作り、雨などで外に出られない日は子どもの頃から好きだった絵を描いて過ごしています。絵は家の周りやお出掛けした時に見た風景をイメージして、クレヨンで描いたり、ちぎり絵を作ったりすることもあります。週に1度のはつらつ教室も他の参加者と一緒に体操することができ、楽しみの一つになっています。

# 輝く島のうし年さん

★丑年の皆さんの趣味や楽しみ、健康の秘訣を教えます★

★自薦・他薦を問わず、元気な丑年の方を募集しています。応募が集中した場合はご期待に添えないこともありますので、ご了承くださいませようお願いいたします。



## まとめ

★マークの意味を知ること、みんなの思いやりの気持ちがさらに活かされるね。



「車いすの人のためのもの」と思われがちですが、「すべての障がい者」が対象です。

では、このマークを見かけたらどうすればよいのでしょうか？例えば病院やお店などでは、エレベーターに2種類の押しボタンがついていることが多く、車いすのマークが描かれたボタンは少し低い位置にあります。さらに、ドアが開いている時間が通常よりも長いという特徴があり、ゆっくりと乗り降りができます。障がいのある方と一緒に乗るときや、その方に代わってボタンを押す場合には、マークのついているボタンを押すといでしょう。



今回は車いすマークを紹介するよ。

普段見かける色々なマークには、どんな意味があるんだろう？

マークを見かけたら、どうすればいいのかな？



子ども向け企画

## このマークなあに？

## 地域のちっといい話



手入れが行き届いた庭の先にある「二輪草ギャラリー」と掲げられた小屋。90歳の男性が作った小さな博物館には地域内外からお客さんが訪れ、茶飲み話に花が咲いていました。この時代だからこそ、地域の素敵な“寄り処”を大切にしたいですね。