



佐渡市

# 社協だより



小木地区の介護予防教室『けんこうくらぶ』で、4月のお花見の予行演習として開催した“プチお花見会”の一コマです。みんなの想いがこもった手作りの桜の木を見ながら、自分好みにトッピングしたケーキを食べ、一足早い春のひと時を過ごしました。練習の甲斐あってか、4月の本番はきれいに咲いた桜の下で開催することができました。

## ★目次

- |      |   |    |                        |
|------|---|----|------------------------|
| P2～3 | みんなが福祉のサポーター                                  | P6 | 情報掲示板                  |
| P4   | ポランちゃコーナー                                     | P7 | 脳トレコーナー                |
| P5   | 寄付のお礼・いきいきつうしん<br>ボランティアフェスティバル<br>さど2018のご案内 | P8 | 輝く島のいぬ年さん<br>デイからこんにちは |

第136号

平成30年  
5月25日発行

編集・発行

社会福祉法人 **佐渡市社会福祉協議会**

佐渡市畑野甲533番地 TEL0259-81-1155 FAX 0259-81-1156  
<http://care-net.biz/15/sado-shakyo/>



# みんなが福祉のサポーター

～社協会員への加入および会費納入にご協力をお願いいたします～

## 誰もが

- ・子ども
- ・大人
- ・お年寄り

## 安心して

- ・おはようコール
- ・見守り活動
- ・ごむしんネット

## 暮らす ことができる

- ・移送サービス
- ・配食サービス
- ・福祉用具貸与

## 福祉のまちづくりを 推進します

- ・地域の居場所づくり  
(サロン・茶の間)
- ・手紙等送付事業
- ・世代間交流

特に、必要経費のすべてを会費でまかなう事業がコチラです

☆子ども居場所づくり  
☆移送サービス



☆子ども給食  
☆ボランティアステーション



**Q** 「社会福祉法人」がつく会社は社協以外にもたくさんあるのに、  
どうして社協だけが会費を集めているの？

**A**

たしかに、佐渡市内には多くの社会福祉法人が存在していて、それぞれが介護保険事業等に取り組み、デイサービスセンターや特別養護老人ホームなどを運営しています。社協も同じようにデイサービスセンターや訪問介護事業所などの介護保険事業所を運営していますが、大きく違うのは主とする事業がページ上段に記載したような「地域福祉事業」であることです。誰もが安心して暮らすことができる福祉のまちであり続けられるように、皆さまから納めていただく会費は市内の地域福祉事業に使わせていただいています。



今年度、私たちは子どもたちの居場所づくりや子育て支援に対して今まで以上に力を入れて取り組んでまいります。佐渡の未来を担う子どもたちや、その子どもたちを懸命に育てている世代を精いっぱい応援することが、これからの佐渡の活力につながっているからです。

そのため、全世帯の皆さまから会員になっていただくことを目標としていますが、会員加入と会費納入は強制ではなく任意のものです。



### 《一般会費》

一世帯当たり 500円

※市内の全世帯にお願いしています。

### 《賛助会費》

一口 1,000円

※特にご賛同いただける方や、商店、企業の皆さまにお願いしています。



社協会費の取りまとめについては、地域の助け合い・支え合いの推進者として、地域代表の方にご協力をいただいています。取りまとめていただく会費を最大限に活かすため、そして、それぞれの地域が住民の皆さんにとって安心して暮らすことのできる場所であるように、地域の中で感じる課題や必要な福祉サービスについて、ぜひ私たちにお聞かせください!

**Q 「ごむしんネット」の「ごむしん」ってどういう意味？  
どんなことをしてくれるの？**

**A** 正式名称は「生活支援ボランティア派遣事業」と言い、有償ボランティアによる電球の交換や郵便物の確認、買い物などのちょっとした生活のお手伝いを行っています。「ごむしん」は佐渡の言葉で「お願い」という意味で、“困ったときはお互いさま”の気持ちで気軽にお願いごとを頼めるように、愛称で「ごむしんネット」と呼んでいます。今年度からは子育て世代の方も利用できるようになり、高齢の方や障がいをお持ちの方に対する事業から、子育て支援の一端をも担う事業へと進化しました。地域における支え合いのしくみのひとつとして、今後も「ごむしんネット」をよろしくお願いします。



#





平成30年4月1日～4月30日(受付順)

匿名

2,183円 内田商店様

1,236円

社協だより135号(4/25発行)に掲載した内容に誤りがありました。お詫びいたしますとともに、下記のとおり訂正いたします。

【誤】瀧口 チエ子様(真野地区)タオル、ビニール袋 【正】瀧口 チエ子様(真野地区)タオル、ビニール手袋

## いきいきつうしん

島内各地の「いきいきサロン」や「地域の茶の間」に広報部員がお邪魔して、地域の皆さんの活動の様子をお伝えします!

### 小田の茶の間(相川地区)

- ★開催日 毎月最終日曜日(変更あり)
- ★会場 小田公民館
- ★時間 9:00～12:00
- ★参加費 内容によって設定

小田の茶の間は平成27年に立ち上がりました。東日本大震災の発生を期に地域の方が茶の間で行える「自主防災」を意識するようになり、今回お邪魔した時は佐渡市消防本部の方から応急措置の仕方と救急法を教えていただく内容でした。



みんなで集まって楽しむ茶の間ですが、時にはこのような講習会も計画されているそうです。毎月の活動を計画される中心メンバーの皆さんに、頭が下がる想いでした。

私が参加してきました!  
相川支所相川ランチ  
戸崎 裕美子



## ボランティアフェスティバルさど2018

7/29日

アミューズメント佐渡  
午前10時から

目指せ!ボランティア島(アイランド)～思いを形に 力を勇気に～

### 講演会

ともに走り、ともに楽しむ伴走者  
～寄り添う・支える・思いを形に～



星野 恭子氏

スポーツライター

日本スポーツボランティアネットワーク特別講師

新潟市生まれ。10数年前に視覚障がい者の伴走ボランティアを始めたことをきっかけにパラスポーツに興味をもち、今では取材のメインテーマに。雑誌やウェブサイトへの寄稿のほか、講演活動も。  
主な著書に『伴走者たち～障害のあるランナーをささえる』  
<http://hoshinokyoko.com>

### ステージ発表

よさこい・演奏・マジック・絵本の読み聞かせなど、内容は多種多様です!家族みんなでステージ発表をみて楽しもう!自分がやってみたい活動がみつかるかも?

ボランティア  
紹介・体験  
コーナー

キッズ  
コーナー

屋台・カフェ  
コーナー

ニュースポーツ・  
疑似体験  
コーナー

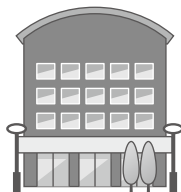


# 情報掲示板

## 事業所の移転について

新穂地域センターおよび新穂ランチは、佐渡市役所新穂行政サービスセンターの建て替えに伴い新庁舎に移転しました。今後ともよろしく願います。

新住所：佐渡市  
新穂瓜生屋501番地  
電話：22-3300  
(これまでどおり)



## サロン・茶の間交流会(羽茂支所)

6月に「羽茂地区サロン・茶の間交流会」を開催します。詳細については各サロン宛てに案内を送りますので、お誘い合わせてご参加ください。お待ちしております。

対象：羽茂地区内のサロン・茶の間の皆さん  
場所：羽茂農村環境改善センター  
問合せ：社協羽茂支所地域福祉係  
☎88-3838

## 市民きっかけづくり教室(畑野支所)

今年度のテーマは「今さら聞けない介護のコツ」で、介護実技体験や転倒予防トレーニングなどを企画しています。現在、6月からの3回コースで計画中です。決まりしだい回覧板でお知らせしますので、ボランティア活動等のきっかけとして、ぜひご参加ください。

対象者：新穂・畑野・真野地区にお住まいの方  
参加費：無料  
問合せ：社協畑野支所  
地域福祉係  
☎81-1620



## 子育て支援事業(畑野支所)

核家族化などによって、お年寄りや近所の方とふれあう機会が少ない時代になりました。もっと地域全体で繋がることができるように、昔遊びや郷土料理作りなどの懐かしい体験を地域の方と一緒にに行いませんか？今年度は7月から計4回開催予定です。詳しくは畑野地区の回覧板をご覧ください。

対象者：畑野地区にお住まいの  
親子、地域の方どなたでも  
参加費：100円  
問合せ：社協畑野支所地域福祉係  
☎81-1620



## サマースクール(両津支所)

子ども達の居場所づくりとして、夏休み期間中にサマースクールの開催を予定しています。宿題をしたり体験教室に参加したりして、一日を過ごしてみませんか？詳細が決まりましたら学校を通じてお知らせしますので、今しばらくお待ちください。

対象者：小学校2～4年生のお子さん  
(\*河崎地区を予定しています。)  
場所：両津福祉センターしゃくなげ  
問合せ：社協両津支所地域福祉係  
☎23-5500



## 相川子ども給食(相川支所)

夏休み期間中に3回、学童保育の場所が遠い地区を対象に“子ども達の居場所”をつくります。宿題をしたり友達と遊んだり、お昼には地域のお母さん達が作る昼食を食べることができます。日程などは地区の回覧板でご案内しますので、お楽しみに！

対象者：金泉地区の小学生  
参加費：100円  
問合せ：社協相川支所地域福祉係  
☎74-0055



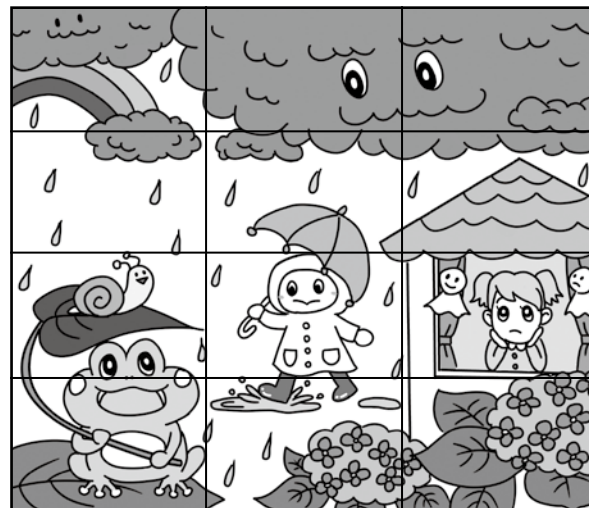


# みつけて応募!



今月は正解者の中から抽選で5名様に、畑野地区「愛らんど畑野」様の「コースター&ポケットティッシュカバー」をプレゼントいたします。

社協だよりへのご意見・ご要望などを添えて、どんどんご応募ください!



イラストボランティア 菊池 敏さん (小木)

左右のイラストには、ちがうところが**5か所**あります。  
イラストをよく見くらべて、ちがいのあるエリアを右図に  
示した**アルファベット**でお答えください。

A	B	C
D	E	F
G	H	I
J	K	L

## 【応募方法】

ハガキに5つの答えの他、必要事項をご記入の上、下記宛先までお寄せください。(タテ書きでもヨコ書きでも構いません。)

**締切…6月20日(水)必着**

※ ご記入いただいた個人情報は適切に管理し、景品の発送にのみ使用させていただきます。

なお、当選者の発表は商品の発送をもって代えさせていただきます。

宛先

〒952-0206

佐渡市畑野甲533番地  
佐渡市社会福祉協議会  
社協だより担当者 行

記載内容

・5つの答え・住所  
・氏名(ふりがな)・年齢・電話番号  
・社協だよりへのご意見、ご要望など

① ム	ラ	サ	② メ	③ C	④ マ	⑤ G
ー			⑥ ア	レ	ン	ジ
⑦ ミ	シ	⑧ ユ	B	ラ	ン	イ
ン		⑨ カ	E	イ	⑩ オ	ノ
	⑪ D	ダ	イ	ジ	ヨ	ウ
⑫ ハ	ル		ゾ		⑬ サ	ユ
⑭ A	ナ	マ	⑮ ウ	ズ	マ	キ

## 【前回の答え】

135号のクロスワードパズルの答えは

「ナラノダイブツ(奈良の大仏)」でした。

ご応募くださった皆さま、ありがとうございました。





## ★成年の皆さんの趣味や楽しみ、健康の秘訣を教えます★

輝く島の  
いぬ年さん

★自薦・他薦を問わず、元気な成年の方を募集しています。応募が集中した場合はご期待に添えないこともありますので、ご了承くださいますようお願いいたします。



かもん としひさ (両津地区 上横山)  
**掃部 利久さん** 昭和9年生まれ

現在、土地改良区の理事長として週2,3回勤めています。生まれ育った地域のために役に立てたらと思い、老人クラブなど様々な活動していますが、それが私の元気のもとになっています。

また、今年から新たに家庭菜園にも挑戦中。「いくつになっても元気で明るく」がモットーなので、新しいことにも前向きに取り組んでいきたいと思っています。



ほんぐう えみこ (畑野地区 畑野)  
**本宮 恵美子さん** 昭和9年生まれ

天気がいい日の草むしりが、私の一番の活力源です。また、「寄り処あそさん」でトランプやお話をしたり、介護予防教室「いこいの間畑野」で体操や脳トレをして過ごしたりすることも元気の源になっています。月2回の手芸の時間には仲間と色々な作品を作っていて、写真に写っている犬の作品は自分で作ったものです。これからも楽しく過ごしていきます。



デイから  
こんにちは

小木デイサービスセンターつくし

佐渡市小木町2118番地2 ☎86-3870



つくしはショートステイが併設された施設で、デイサービスの定員は20名、ショートステイは全室個室で15部屋あります。

ショートステイとは、「家族が数日家を空けなければならない」「家族が体調を崩してしまった」など、自宅での生活が難しい方に一時的に施設で宿泊していただき、私たち介護職員が日常生活のお手伝いをしながら、レクリエーションなどを行って過ごす場所です。

レクリエーションには、手足を動かす運動のほか、学生の訪問やボランティアの方によるおこし型づくり等があり、皆さん一緒に参加して、楽しい時間を過ごしていただいています。

今後も地域の皆さまに楽しんでいただけるような取り組みを企画していきます。



お詫びと訂正

4月25日発行の社協だより135号において、漢字のふりがなに誤りがありました。お詫びいたしますとともに、下記のとおり訂正いたします。

表紙ページ(写真の紹介文) 正：お神輿渡御 誤：お神輿渡御