

# 令和5年度(2023年度)事業報告

## 1. 事業総括

コロナ・インフルエンザの影響が続いております。年末から年始にかけて、コロナとインフルエンザが複数部署で流行り、よりそいホームでは一時利用者数を制限し縮小営業をいたしました。障がいグループホームでも複数回日中活動の施設でコロナが発生し、結果、感染はしていませんでしたが、安全の為自宅に帰れる利用者は自宅に帰宅しました。感染予防に注意しつつ、利用者の増加に努めてまいります。

収支につきましては、支出では職員の紹介手数料がかなり大きく、入職後のフォロー等、職員の定着に注力してまいります。収入では、よりそいホームが頑張ってくれており、2月から障がいグループホームが1ユニット増え、定員5名が2月中に満床となりましたので、早期に安定する様に尽力致します。

また、デイサービスにつきましては、くつろぎの家との合流後、収入が安定し始めており、令和6年度の黒字化を目指します。

高齢者グループホームは、季節の変わり目の3月に3名のご利用者をお見送りしました。3室の空き室が出来ましたが、2名の入居が決まり、残り1室の入居者を募集しております。早急に満室を目指します。

## 2. 事業の概要

事業所数 7ヶ所 職員総数 76名(内常勤職員 35名 非常勤職員 41名)

### 事業実施内容

名称	事業名	定員数	概要
デイサービス秋桜 印西市小林1645-1 0476-97-5535	地域密着型 通所介護 (共生型)	18名 (障がい15名程度)	日中通い、レクリエーション、食事、入浴、機能訓練 排泄介助等の生活介護を提供しています。 障害のある方も一体的に行われ、家庭的な手厚い サービスが特色です。
よりそいホーム 印西市小林4095-1 0476-97-7270	小規模多機能型 居宅介護	登録 29名	通いのサービスを中心として、利用者の心身の状況に 応じ泊りや訪問を組み合わせ、入浴、排泄介助、 食事の世話や機能訓練などを提供します。
グループホーム秋桜 印西市小林4095-1 0476-97-4990	認知症対応型 共同生活介護	9名	家庭的な環境の中で認知症の高齢者が共同生活を します。職員が常駐し、食事のお世話、入浴、排泄 介助、機能訓練等、日常生活上の援助を行います。
グループホームうさぎの家 印西市小林1644-1 0476-97-0968	認知症対応型 共同生活介護	9名	上記と同じですが、一戸建ての民家風です。
グループホームこすもす友 (グループホームつぼみ) (グループホーム望) 印西市小林4095-1 0476-97-5535	障がい者総合支援法 共同生活援助	15名 (男性5名) (男性5名) (女性5名)	男性専用のホームと女性専用のホームです。 家庭と同じ環境で日常生活上の援助を行います。 日中、作業所や通所サービスも受けられます。
秋桜居宅支援事業所 印西市小林1102-7 0476-97-5566	居宅介護 支援事業所	105名 (要支援20名)	介護支援専門員が一人ひとりの相談を受け 本人の力を引き出せる様なサービスを一緒に検討し ケアプランを作成し支援します。
市委託事業	日中一時支援 障がい福祉サービス	日中 5名まで	障がい者で日中において監護する者がいない人に対し 活動の場を確保し見守り等の支援を行います。
その他の自主事業 ・職員研修	研修事業		認知症等の専門研修、実習受け入れや講師派遣等 秋桜会が培った知識を社会に還元しています。
・地域交流作品展	地域貢献事業		地域の方と交流を深めるため作品展を実施しています。

# 3.社会福祉法人 秋桜会 組織一覽表

令和6年3月31日



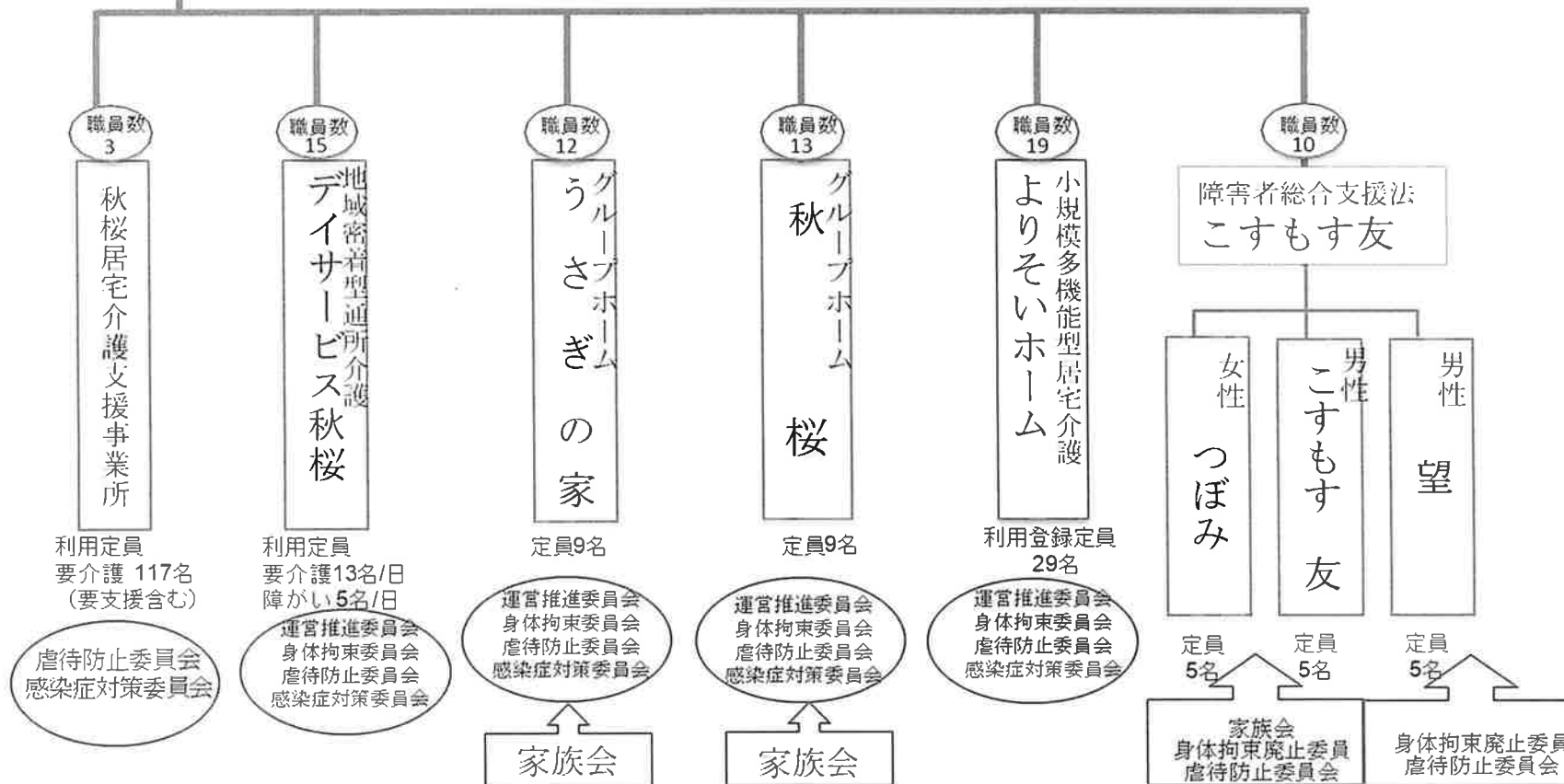
事業総括責任者 1名

介護事業代表者 1名

利用者 計 (内入居者)	212名 33名
職員数 計 (内非常勤)	76名 41名

総務・事務(本部含む)職員 2名

2



## 4. 役員会に関する事項

### 〈1〉 理事会 理事(7名)・監事(2名) 全4回

第1回:令和5年6月6日(火) 秋桜居宅介護支援事業所(多目的ホール)

出席者:理事6名 監事2名 事務局1名

#### 決議事項

- 第1号議案 令和4年度 事業報告について
- 第2号議案 令和4年度 決算報告・監事監査報告について
- 第3号議案 令和4年度 社会福祉充実残額について
- 第4号議案 令和5年度 第1回評議員会開催について

第2回:令和5年8月31日(木) 秋桜居宅介護支援事業所(多目的ホール)

出席者:理事6名 監事2名 事務局1名

#### 決議事項

- 第1号議案 定款変更について
  - (1) 新規事業 障がい「グループホーム望」基本財産取得
  - (2) 認知症対応型通所介護「くつろぎの家」廃止
  - (3) 収益を目的とする事業「建物賃貸」廃止
  - (4) その他定款の条文整理変更等
- 第2号議案 令和5年度 第2回評議員会開催について

第3回:令和5年10月11日(水) 秋桜居宅介護支援事業所(多目的ホール)

出席者:理事6名 監事2名 事務局1名

#### 決議事項

- 第1号議案 「グループホームこすもす友」事業計画について
- 第2号議案 令和5年度 第一次補正予算について
- 第3号議案 経理規定改正について
- 第4号議案 基本財産「グループホーム望」担保提供について
- 第5号議案 令和5年度 第3回評議員会開催について

#### 報告事項

1. 理事長の職務執行状況について

## 第4回:令和6年3月11日(月) グループホームうさぎの家(2階)

出席者:理事6名 監事2名 事務局1名  
管理者5名

### 決議事項

- |        |                         |
|--------|-------------------------|
| 第1号議案  | 令和5年度 第二次補正予算について       |
| 第2号議案  | 令和6年度 事業計画(案)について       |
| 第3号議案  | 令和6年度 収支予算(案)について       |
| 第4号議案  | グループホーム秋桜 運営規定改定について    |
| 第5号議案  | グループホームうさぎの家 運営規定改定について |
| 第6号議案  | よりそいホーム 運営規定改定について      |
| 第7号議案  | デイサービス秋桜 運営規定改定について     |
| 第8号議案  | グループホームこすもす友 運営規定改定について |
| 第9号議案  | 秋桜居宅介護支援事業所 運営規定改定について  |
| 第10号議案 | 令和5年度 第4回評議員会開催について     |

### 報告事項

1. 令和5年度 下半期運営報告について
2. 理事長の職務執行状況報告について
3. 令和5年度 指定障害福祉サービス事業者への実地指導の結果について
4. 業務継続計画(BCP)について

## 〈2〉 評議員会 評議員(9名) 全4回

### 第1回:令和5年6月26日(月) 秋桜居宅介護支援事業所(多目的ホール)

出席者:評議員7名 理事長 事務局1名

### 決議事項

- |       |                       |
|-------|-----------------------|
| 第1号議案 | 令和4年度 決算報告・監事監査報告について |
| 第2号議案 | 令和4年度 社会福祉充実残額について    |

### 報告事項

1. 令和4年度 事業報告について

第2回:令和5年8月31日(木) 秋桜居宅介護支援事業所(多目的ホール)

出席者:評議員7名 理事長 事務局1名

決議事項

第1号議案 定款変更について

- (1)新規事業 障がい「グループホーム望」基本財産取得
- (2)認知症対応型通所介護「くつろぎの家」廃止
- (3)収益を目的とする事業「建物賃貸業」廃止
- (4)その他定款の条文整理変更等

第3回:令和5年10月11日(水) 秋桜居宅介護支援事業所(多目的ホール)

出席者:評議員9名 理事長 事務局1名

決議事項

第1号議案 「グループホームこすもす友」事業計画について

第2号議案 令和5年度 第一次補正予算について

第3号議案 経理規定改定について

第4号議案 基本財産「グループホーム望」担保提供について

第4回:令和6年3月25日(月) グループホームうさぎの家(2階)

出席者:評議員5名 理事長 事務局1名

決議事項

第1号議案 令和5年度 第二次補正予算について

第2号議案 令和6年度 事業計画(案)について

第3号議案 令和6年度 収支予算(案)について

報告事項

1. 令和5年度 下半期運営報告について
2. 令和5年度 指定障害福祉サービス事業者への実地指導の結果について
3. 業務継続計画(BCP)について

### 〈3〉 運営推進会議(構成員 10 名) 全 7 回(内 書面開催 1 回)

第 1 回:令和 5 年 6 月 22 日(木) 秋桜居宅介護支援事業所(多目的ホール)

出席者:運営推進会議の構成員 9 名  
管理者:4 名 理事長 事務局 1 名

- 1 グループホーム秋桜 令和 4 年度外部評価の報告
- 2 グループホームうさぎの家 令和 4 年度外部評価の報告
- 3 よりそいホーム 令和 4 年度サービス評価の確定
- 4 デイサービス秋桜 新体制後の近況報告

第 2 回:令和 5 年 8 月 25 日(木) 秋桜居宅介護支援事業所(多目的ホール)

出席者:運営推進会議の構成員 7 名  
管理者:3 名 理事長 事務局 1 名

- 1 職員体制について(グループホーム秋桜・グループホームうさぎの家)
- 2 利用事例について(よりそいホーム)

第 3 回:令和 5 年 9 月 21 日(木) 秋桜居宅介護支援事業所(多目的ホール)

出席者:運営推進会議の構成員 8 名  
管理者:4 名 理事長 事務局 1 名

- 1 家族について(グループホーム秋桜・グループホームうさぎの家)
- 2 運営状況について(よりそいホーム)
- 3 利用者支援の困難事例について(デイサービス秋桜)

第 4 回:令和 5 年 11 月 15 日(木) 秋桜居宅介護支援事業所(多目的ホール)

出席者:運営推進会議の構成員 8 名  
管理者:2 名 理事長 事務局 1 名

- 1 非常時について(グループホーム秋桜)
- 2 ヒヤリハット事例、および再発防止の取り組み(よりそいホーム)

**第5回:令和6年1月 書面開催**

- 1 利用者の一日について(グループホーム秋桜)
- 2 職員の資質向上のための取り組みについて(よりそいホーム)
- 3 今年度新しく取り組んだ行事・業務改革について(デイサービス秋桜)

**第6回:令和6年3月14日(木) グループホームうさぎの家2階**

出席者:運営推進会議の構成員6名  
管理者:2名 理事長 事務局1名

- 1 満足度調査報告について(グループホーム秋桜)
- 2 満足度調査報告について(グループホームうさぎの家)

**第7回:令和6年3月28日(木) グループホームうさぎの家2階**

出席者:運営推進会議の構成員7名  
管理者:1名 主任1名  
理事長 事務局1名

- 1 よりそいホーム 令和5年度サービス評価について

**〈4〉 身体拘束廃止委員会(10名)・虐待防止委員会(16名)**

**全4回(書面開催1回)**

**第1回:令和5年6月22日(木) 秋桜居宅介護支援事業所(多目的ホール)**

出席者:身体拘束廃止委員 9名  
管理者:3名 理事長 事務局1名  
出席者:虐待防止委員 14名  
事務局1名

資料1 各事業所の報告書について

**第2回:令和5年8月25日(金) 秋桜居宅介護支援事業所(多目的ホール)**

出席者:身体拘束廃止委員 10名  
管理者:3名 理事長 事務局1名

資料1 各事業所の報告書について

### 第3回:令和6年1月 書面開催

資料1 各事業所の報告書について

### 第4回:令和6年3月14日(木) グループホームうさぎの家(2階)

出席者:身体拘束廃止委員 8名  
管理者:2名 理事長 事務局1名  
出席者:虐待防止委員 13名  
事務局1名

資料1 各事業所の報告書について

## 5. 各事業の取組み

### 〔介護保険法地域密着型〕

#### ①小規模多機能型居宅介護(よりそいホーム)

登録定員29名 通い定員18名/日 宿泊定員6名/日

新型コロナウイルス感染の拡大防止のため縮小営業を行うことがあったが、年間登録者数は目標であった稼働率を上回りクリアできた。その中で入院当日まで利用し看取り期を支援するケースが2件あり、最期まで住み慣れたご自宅で暮らし続ける支援の一端を担うことができた。個々の利用者の活動も意向や能力に応じて、機能訓練や料理づくり、地域への外出、作品づくりなどの場を提供し、活動意欲の継続に注力した。業務継続計画を策定し、感染症や災害への対応に取り組むことができた。

#### ②認知症対応型共同生活介護(グループホーム秋桜)

入居者定員 9名

令和5年度は職員のコロナ感染やグループホーム内でインフルエンザ感染が蔓延し、ご利用者の機能低下が見られました。ご利用者一人ひとりが「私らしい暮らし」が実現できるように、ご利用者に合った目標を立てました。例えば、土いじりが好きな方には職員と野菜作りをしながら役割を持つ、新規ご利用者には環境に慣れていただくように沢山話しかけるなど、まだまだ課題はありますが目標に向けて職員と共に日々考えながらチームケアで支援できたと思います。問題が生じればスタッフ会議にて職員間で協議し出来ることは工夫しながら試みるなどしました。訪問診療所とは常に電話やメールにて連携し利用者の健康維持に努め、ご利用者のご家族には現状の説明や報告を徹底し、ご家族の面会時には積極的にコミュニケーションを図りました。

#### ③認知症対応型共同生活介護(グループホームうさぎの家)

入居者定員 9名

令和5年度はコロナ感染予防に引き続き努め、利用者・スタッフ共感染者を出すことなく過ごすことができました。日常生活においては日々のレクリエーションやイベントで利用者様が笑顔で過ごせる時間を多く作りました。また健康面での心配事は小さなことでも相談し、ご家族に日々の暮らしの様子と合わせて報告することで良好な関係を維持することに努めました。管理者が不在の中でも職員全員が結束して利用者様の



為の支援を継続して参りました。

#### ④地域密着型通所介護(デイサービス秋桜)

介護保険定員 13 名/日 + 障がい、生活介護 + 日中一時支援 5 名/日 計 18 名

宿泊サービス定員 5 名/日

4 月より認知症対応型デイサービスのご利用者様が利用する事となり、利用平均人数が 11 名から 18 名平均となりました。基準該当サービスも含めると 22 名を超える日も出てきております。収益面でも人員配置の調整をして黒字傾向にあります。新たな取り組みとして個別機能訓練の実施をしてご利用者様の日常機能の低下防止や機能向上に向けて取り組んできました。今後の運営方針でも機能訓練に重点を置き、デイサービスの利点を最大限に発揮していきます。

日中一時支援利用者は 2 名でしたが、途中基準該当サービスへの変更もあり 1 名となりました。引き続きご利用者様やご家族によりそえるデイサービスを目指していきます。

### 〔障がい者総合支援法〕

#### ① 共同生活援助(グループホームこすもす友・つぼみ・望)

入居者定員(友 5 名 + つぼみ 5 名 + 望 5 名) 15 名

令和 6 年 2 月より新しくグループホーム望が開所致しました。令和 5 年から徐々に外食やピクニックなどの外食イベントを増やしています。又、久しぶりにつぼみで「家族会」を開催し、ご家族と話し合ったり有意義な時間をすごせました。これからも安心安全にグループホームですごしてもらえようスタッフ一同努めていきます。

### 〔公益事業〕

#### ① 秋桜居宅介護支援事業所

利用定員(要介護者 117 名(要支援者含む))

令和 5 年度にしましては、給付管理ベースで昨年対比 114% 増となり、おかげさまでお問合せを多数いただきました。担当の上限がある事からお断りさせていただくケースもありました。様々なケースに対応していく中、ケアマネ同士相談しながら、今後ご利用者様本人の力を引き出せるようなサービスを一緒に検討していきたいと思ひます。

また、令和 6 年 1 月から事務所が向かいに移転となり心機一転地域福祉に寄与できるよう活動していきます。

### 〔委託事業〕

○日中一時支援

○他県より認定調査依頼

## 〔自主事業〕

災害時の地域との連携・協力として、地域防災会議に参加し、防災訓練にも参加しております。また、法人の駐車場を災害時に町内会の一時避難所として開放する協力をしております。

買い物弱者への支援としての移動スーパーは引き続き週1回法人駐車場に来ていただいています。ボランティアの受け入れは、コロナ・インフルエンザ等の影響を考え、本年度は控えました。令和6年度は感染症対策を十分にした上で、徐々に再開する予定でおります。

## 〔令和5年度 法定研修受講者〕

認知症介護基礎研修

## 〔令和5年度 外部研修受講者〕

- ・千葉県主任介護支援専門員研修（オンライン研修）
- ・千葉県介護支援専門員更新研修（参集・オンライン研修）
- ・日本認知症グループホーム全国大会
- ・多職種連携交流会
- ・医療的ケア教員講習会
- ・喀痰吸引等研修
- ・安全運転管理者講習
- ・令和5年度 千葉県若年性認知症に関する研修
- ・技能実習生指導員講習
- ・印西市 高齢者虐待研修

## 6. 職員体制

### 〔保有資格者一覧〕

資格及び法定研修 修了者	常 勤	非常勤
社会福祉士	2	
介護支援専門員	7	2
主任介護支援専門員	2	1
看護師（正）	2	4
看護師（准）		1
特定行為従事者（喀痰吸引登録者）	5	1
介護福祉士	18	13
ヘルパー1級 実務者研修 修了者	7	4
ヘルパー2級 初任者研修 修了者	17	10
理学療法士		1

認知症介護指導者	1	
認知症管理者研修 修了者	2	
認知症介護リーダー研修	2	
認知症介護実践者研修 修了者	6	4
認知症介護基礎研修 修了者	2	4
社会福祉主事任用	4	3
サービス管理責任者	2	
相談支援専門員	2	
歯科衛生士		1
保育士	1	1
小規模多機能型サービス等計画作成担当者研修	2	1
注) 重複所持者あり		

<b>常勤職員 35 名</b>	<b>非常勤職員 40 名</b>	<b>合計 76 名 (75 名)</b>
男性 11 (9)	男性 5 (4)	
女性 24 (26)	女性 36 (36)	

( ) は前年度

## 7. 令和5年度 月別稼働率

	グループホーム 秋桜	グループホーム うさぎの家	デイサービス 秋桜	グループホーム こすもす 友	生活介護 (障)デイサービス	よりそいホーム	秋桜居宅介護支援事業所		
	(認)共同生活介護	(認)共同生活介護	通所介護	障害者共同生活援助	通所生活介護	小規模多機能	定員(要介護)117名(R5.4月~R5.9月) 132名(R5.10月~R6.3月)		
	入居定員 9名	入居定員 9名	日中定員13名	入居定員10名	日中定員5名	登録定員29名	要介護 (105)	要支援 (1/2)	合計(件)
R5 4月	(延人数) 270	270	327	222	55	(登録者) 22	104	13(6.5)	110.5
5月	278	279	357	243	89	22	103	17(8.5)	111.5
6月	258	270	326	245	78	23	101	18(9)	110
7月	279	279	320	225	73	25	110	15(7.5)	117.5
8月	279	261	322	215	75	28	119	17(8.5)	127.5
9月	260	263	317	230	83	28	113	15(7.5)	120.5
10月	227	279	338	247	107	27	112	18(9)	121
11月	251	270	348	250	99	27	121	16(8)	129
12月	279	261	336	229	82	28	122	16(8)	130
R6 1月	261	257	317	236	117	28	122	14(7.5)	119
2月	261	261	317	238	127	28	113	15(7.5)	120.5
3月	256	259	324	260	141	27	125	15(7.5)	132.5
延人数	3,159	3,209	3,949	2,840		313			1449.5
定員総	3,285	3,285	4,121	3,650	1,585	348	1,365	189(94.5)	1494
稼働率	96%	98%	96%	78%	71%	90%	—	—	97%

## 社会福祉法人 秋桜会 令和5年度 行事等報告

	行 事	運 営
R5年4月	<ul style="list-style-type: none"> <li>・お花見ドライブ・避難訓練</li> <li>・さくら湯           ・ピクニック</li> <li>・佐倉チューリップ祭り</li> </ul>	<ul style="list-style-type: none"> <li>・新年度事業計画</li> </ul>
5月	<ul style="list-style-type: none"> <li>・端午の節句       ・母の日</li> <li>・防災訓練           ・ピクニック</li> <li>・菖蒲湯             ・鯉のぼり見学</li> <li>・ランチ外食        ・新茶会</li> <li>・お茶会</li> <li>・ドライブ+外食</li> </ul>	<ul style="list-style-type: none"> <li>・職員定期健康診断</li> <li>・監事監査</li> </ul>
6月	<ul style="list-style-type: none"> <li>・お茶会             ・合同避難訓練</li> <li>・うどん作り        ・ブルーベリー狩り</li> <li>・食事会             ・花火</li> <li>・父の日             ・野菜植え</li> <li>・あじさいドライブ</li> <li>・梅干しづくり</li> <li>・菖蒲見物（佐倉城址）</li> </ul>	<ul style="list-style-type: none"> <li>・①定時理事会       ・環境整備（エアコン掃除）</li> <li>・①評議委員会</li> <li>・①運営推進会議</li> <li>・①身体拘束廃止委員会</li> <li>・防災訓練（地震 各事業所）</li> <li>・食中毒予防強化週間</li> </ul>
7月	<ul style="list-style-type: none"> <li>・七夕                ・海の日メニュー</li> <li>・花の丘公園</li> <li>・土用の丑の日</li> <li>・夕涼み会</li> <li>・手作り料理パーティー</li> <li>・風車のひまわりガーデン</li> </ul>	<ul style="list-style-type: none"> <li>・暑さ対策（健康管理強化月間）・環境整備（草刈り）</li> <li>・防災訓練（夜間想定 各事業所）</li> <li>・防災点検（スプリンクラー）</li> <li>・砂田地区夏祭り協賛、協力</li> <li>・処遇改善加算実績報告</li> <li>・①職員自己評価</li> </ul>
8月	<ul style="list-style-type: none"> <li>・おやつ作り        ・夏祭り</li> <li>・かき氷作り        ・避難訓練</li> <li>・浴衣の日           ・ハッカ湯</li> <li>・スイカわり         ・花火</li> </ul>	<ul style="list-style-type: none"> <li>・②運営推進会議       ・環境整備（草刈り）</li> <li>・②身体拘束廃止委員会</li> <li>・暑さ対策</li> <li>・非常食点検</li> </ul>
9月	<ul style="list-style-type: none"> <li>・アイス外食         ・おやつ作り</li> <li>・避難訓練           ・ピクニック外食</li> <li>・敬老会             ・結縁寺散策</li> <li>・紅葉ドライブ       ・重陽の節句</li> <li>・よりそい15周年記念</li> </ul>	<ul style="list-style-type: none"> <li>・防災訓練（水害 建物ごと）</li> <li>・③運営推進会議</li> </ul>
10月	<ul style="list-style-type: none"> <li>・焼き芋会           ・紅葉ドライブ</li> <li>・十五夜</li> <li>・ミニ運動会</li> <li>・合同避難訓練</li> <li>・ハロウィン</li> <li>・コスモス見学ドライブ</li> <li>・菊花展（宗吾霊堂）</li> </ul>	<ul style="list-style-type: none"> <li>・職員インフルエンザ予防</li> <li>・グループホーム大会</li> <li>・環境整備（草刈り）</li> </ul>
11月	<ul style="list-style-type: none"> <li>・作品展</li> <li>・紅葉狩りドライブ</li> <li>・漬物作り</li> <li>・駄菓子パーティー</li> </ul>	<ul style="list-style-type: none"> <li>・防災訓練（火災 消防署立会い）</li> <li>・感冒予防（インフルエンザ対策）</li> <li>・夜勤者職員対象健康診断</li> <li>・②理事会（第1次補正予算）</li> <li>・②評議委員会（第1次補正予算）</li> <li>・④運営推進会議</li> <li>・③身体拘束廃止委員会</li> </ul>
12月	<ul style="list-style-type: none"> <li>・クリスマス会     ・冬至メニュー</li> <li>・ゆず湯             ・避難訓練</li> <li>・大掃除</li> </ul>	<ul style="list-style-type: none"> <li>・大掃除</li> </ul>
R6年1月	<ul style="list-style-type: none"> <li>・新年会             ・白鳥ドライブ</li> <li>・書初め</li> <li>・初詣（ランチ会）</li> <li>・七福神巡り</li> </ul>	<ul style="list-style-type: none"> <li>・防災訓練（地震 全事業所）</li> <li>・感染症蔓延予防</li> <li>・⑤運営推進会議</li> </ul>
2月	<ul style="list-style-type: none"> <li>・節分（豆まき）・梅見学</li> <li>・バレンタイン</li> <li>・生姜湯</li> <li>・避難訓練</li> </ul>	<ul style="list-style-type: none"> <li>・リスクマネジメント集計</li> <li>・満足度調査</li> <li>・職員個人面談</li> <li>・②職員自己評価</li> </ul>
3月	<ul style="list-style-type: none"> <li>・雑祭り</li> <li>・ホワイトデー</li> <li>・ガーデニング</li> </ul>	<ul style="list-style-type: none"> <li>・防災訓練（火災 夜間想定 各事業所）</li> <li>・③理事会（第2次補正予算、事業計画案）</li> <li>・③評議委員会（第2次補正予算、事業計画案）</li> <li>・⑥運営推進会議</li> <li>・⑦運営推進会議（よりそいサービス評価）</li> <li>・④身体拘束廃止委員会</li> </ul>

## 9.地域への協賛協力等

- ・印西市地域福祉計画推進委員会委員
- ・印西市地域福祉活動計画策定委員会委員
- ・印西市地域包括支援センター運営協議会委員
- ・印西市地域密着型サービス運営協議会委員
- ・印西市在宅医療・介護連携、認知症対策推進会議委員
- ・千葉県認知症コーディネーター（印西市認知症施策における人材育成意見交換会）
- ・一般社団法人ちば地域密着ケア協議会 理事
- ・認知症サポーター養成講座（印西市民対象）講師
- ・印西市生活支援サポーター養成講座（講師）
- ・印西市 市民後見人養成講座（講師）
- ・公益社団法人 日本認知症グループホーム協会千葉支部代議員

## 10.法定研修

- ・千葉県認知症介護実践者研修（講師）
- ・千葉県認知症対応型サービス事業管理者等研修（講師）
- ・千葉市認知症対応型サービス事業管理者等研修（講師）
- ・千葉市認知症介護実践者研修（講師）

# 社会福祉法人 秋桜会

## 令和5年度キャリアアップ研修報告

	日時	対象職員	テーマ	目的・内容	講師	担当部署
1	4/19 (水) 13:30 ～15:30	新人職員	・法人事業や理念の理解 ・対人援助の基礎・身体拘束・虐待防止・接遇マナー・感染症対策	・法人の理念、職業倫理とコンプライアンスを学び法人の一員としての自覚をもつ。 ・認知症の基礎的な理解と身体拘束等について理解する。	常任理事 三島木和香子  筒井 慈子	堀越 筒井
2	5/24 (水) 13:30 ～15:30	全職員	・倫理及び法令順守、プライバシーの保護について	・倫理や法令、プライバシー保護を理解する必要性を学び、利用者の利益を考えた適切なサービスの提供に役立てることができる。	筒井	よりそい
3	6/15 (木) ①13:30～15:00 ②17:40～19:10	全職員	・利用者の人権の擁護、身体拘束適正化及び虐待防止等のための研修	・身体拘束、虐待防止の知識を学び、利用者主体の支援を理解する。 ・日常的に許容されがちな不適切ケアを意識し、自事業所のケアを振り返る。	中村・加藤	GH秋桜
4	6/17 (火) 13:30 ～15:30	新人職員	・法人事業や理念の理解 ・対人援助の基礎・身体拘束・虐待防止・接遇マナー・感染症対策	・法人の理念、職業倫理とコンプライアンスを学び法人の一員としての自覚をもつ。 ・認知症の基礎的な理解と身体拘束等について理解する。	常任理事 三島木和香子  筒井 慈子	堀越 筒井
5	7/26 (水) ①13:30～15:00 ②17:40～19:10	全職員	・認知症の理解について	・認知症の病態、生活障害と脳の活性化リハの5原則について学ぶ。 ・事例を用いて認知症の人の視点でひもとき困難ケースを検討する。	柴山・筒井	よりそい
6	8/25 (金) ①13:30～15:00 ②17:40～19:10	全職員	・感染症、食中毒の予防及び、まん延の防止について	・感染対策の基礎的な知識や、指針に基づいた衛生管理の徹底や衛生的ケアの重要ポイントを学ぶ。	徳田・後藤	DS秋桜
7	9/27 (水) ①13:30～15:00 ②17:40～19:10	全職員	・BCP（業務継続計画）について	・BCPの策定の義務化のポイントとは ・自然災害の対策、感染症の対策について理解する。	黒岩・坂東	GH友 居宅
8	10/15 (日) 14:00 ～15:30	全職員	・高齢者のオーラルフレイル予防について	・口腔ケアの重要性や効果を学び、介護予防、健康寿命についての知識を得ることができる。	印西市内 いいづか歯科 飯塚真司院長	筒井
9	11/22 (水) ①13:30～15:00 ②17:40～19:10	全職員	・効果的なレクリエーション（介護予防、進行予防）について	・コミュニケーションの促進、身体機能の維持・向上、脳の活性化を目的とするレクリエーションのポイントを学ぶ。	栗山・筒井	DS秋桜
10	R6.1/17 13:30 ～15:30	新人職員	・法人事業や理念の理解 ・対人援助の基礎・身体拘束・虐待防止・接遇マナー・感染症対策	・法人の理念、職業倫理とコンプライアンスを学び法人の一員としての自覚をもつ。 ・認知症の基礎的な理解と身体拘束等について理解する。	常任理事 三島木和香子  筒井 慈子	堀越 筒井
11	2/21 (水) ①13:30～15:00 ②17:40～19:10	全職員	・身体拘束等の適正化、虐待防止のための研修、看取りに関する研修	・身体拘束、虐待防止の知識を学び、事例をもとに対策を考える力を磨く。 ・死に至るプロセスや身体状態に合わせた適切な対応や心構えを学ぶ。	中村・福原	GH秋桜
12	3月	全職員	・年間の補足研修			

入居者：9名（内、男性：3名、女性：6名）

① 満足度について

計

	満足	まあ満足	やや不満	不満	
(1) グループホーム全体に対する 満足度	5	1			6
(2) 活動に対する 満足度	4	2			6
(3) 健康管理に対する 満足度	6				6
(4) 介護計画に対する 満足度	5		1		6
(5) 身体介護に対する 満足度	5	1			6

② 職員に対して

計

	満足	まあ満足	やや不満	不満	
(1) 言葉づかい	5	1			6
(2) 態度	5	1			6
(3) 説明の仕方	6				6
(4) 相談のしやすさ	しやすい	普通	ややしにくい	しにくい	6
	5	1			

③ 主なご要望・ご意見

コロナ感染があっても継続して介護して下さったこと
全ては見きれていないので、まあ満足にしました
メール等でつながれるツールを活用していただきたい
やはり1～2年はこのままお願いしたいと思っておりますが3年目以降は金銭的にも考えたい 1年後母の様子を見て判断したいと思っております
いつも問題ばかりの夫でも優しく対応して下さい感謝しか有りません,ありがとうございます
歩行訓練、マッサージ等でのケアが良いと母が申している様子から
母が活動に関して満足をしている様子から
管理者の中村様を含めスタッフが気持ち良く接して下さると母が満足しています

御家族の皆様へ

本アンケートへのご回答ありがとうございました。  
 今回は6名のご家族様からの回答をいただきました。  
 ご家族様におかれましてはお忙しい中いつも対応していただき有難うございます。それでも時間が合わず、なかなか連絡がとれないこともありますのでアンケートにもありましたメールでのツールを活用できるように進めていきたいと思っております。しかし、身体状況の変化等の際は電話での報告、相談を行いながら対応させていただきます。これからは職員には丁寧な対応を基本とし、些細なことにも気配り（気づき）できるように、相談しやすい環境をもてるように研修等を通してスキルアップに努めてまいります。  
 グループホーム秋桜の更なるケア向上に向けて、お気付きの点は今後とも、どうぞご遠慮なくおっしゃって下さい。  
 皆様からの温かいお言葉やご意見に職員一同励まされ、より一層満足度向上を目指し、誠心誠意 精進して参ります。  
 今後も変わらぬご愛顧を賜りますよう何卒よろしくお願い申し上げます。



入居者：9名（内、男性：0名、女性：9名） 回答：8名

① 満足度について

計

	満足	まあ満足	やや不満	不満	
(1) グループホーム全体に対する 満足度	5	3			8
(2) 活動に対する 満足度	3	5			8
(3) 健康管理に対する 満足度	4	4			8
(4) 介護計画に対する 満足度	2	6			8
(5) 身体介護に対する 満足度	4	4			8

② 職員に対して

計

	満足	まあ満足	やや不満	不満	
(1) 言葉づかい	6	2			8
(2) 態度（回答なし：1）	5	2			7
(3) 説明の仕方	4	4			8
(4) 相談のしやすさ	しやすい	普通	ややしにくい	しにくい	8
	2	6			

③ 主なご要望・ご意見

・いつも真摯に対応して頂き、感謝しています。
・病状が以前より良くなっている。
・転倒などにも配慮していただいたり、常に報告を下さるので安心してしています。
・いつも笑顔で対応して下さい。
・丁寧に現状等を説明していただきたいと思います。
・困ったときにも、すぐに対応して下さいるので相談しやすいです。
・いつも有難うございます。
・個人の介護には限界があるなどと思われる事が多く、本当に感謝しています。
・いつも明るく丁寧に話して下さい。
・食事が台所で作られていて、家で過ごされている様。リビングで入居者同士過ごせる。
・感染症が安心出来ず、大きな事が出来ないにしても、日光浴や楽しめる事（歌をうたう体操、ことわざなど）行っている。
・食事、睡眠、排泄などチェックしている。異常があれば医師に相談している。
・面会いつしても整容がきちんとされている。入浴時、シャワー浴がたいはんであるのは本人がいやがる為であるのかと…？
・来訪時、現状、気づき、こんな事があったなど、かならず伝えてくれる。挨拶を含め気持ちよい。
・面会時、対応するスタッフ（リーダー）だけでなく、それぞれのスタッフが声かけしてくれる。
・状態、必要な対応など、してきた事、している事を伝えてくれる。
・管理者が不在の様子。相談などはケアマネさんでよいのでしょうか。食する事だけが楽しみです。食型が変わっていく中、どんな物があるのか、おやつにしたらよいのか知りたいです。基本、現状のままの介護で満足しています。
・面会の際、いつも穏やかな表情と状態でした。
・面会の際の短時間では、家族としてもなかなか気付きにくい面もありますので、季節や状況に合わせてのご説明と、家族としてできる事等のご助言を（限られてしまうかもしれませんが）頂けましたらありがたいです。そこでもし可能でしたら、大変お忙しい中で恐縮ですが、1～2ヶ月に1度でも少しお時間を頂き、本人の態度や状態のありのままをお話頂ける機会を設けて頂けたら幸いです。
（家族としての今後の対応や心覚えにも響くことと存じますので）

## ご家族の皆様へ

先日はお忙しい中、満足度調査アンケートにご協力いただきましてありがとうございました。この度、アンケート結果がまとまりましたので、ご報告させていただきます。いただきました貴重なご意見をもとに、引き続き更なるサービス向上に取り組んでまいります。今後の取り組みとして、介護計画に関しては、ご利用者様・ご家族様の気持ちに寄り添い、少しでも生活の質の向上につながるようプランを作成し、安心と納得が得られるよう心がけてまいります。

また、積極的にご家族様とのコミュニケーションを取り、信頼関係を深め、相談に関する環境改善に取り組んでまいります。

安心して日常生活を送っていただけるよう、随時、報告・相談を行いながら、全職員がいつでも対応できるよう体制を整えてまいります。

今後もお気づきの点がございましたら、職員へお声かけいただきますようお願い申し上げます。

# 令和5年度 よりそいホーム利用者意向・満足度調査 結果報告

◆実施期間：令和6年2月3日～2月25日

登録者 28名中25名回答

## 1 満足度について

調査項目		満足	まあ満足	やや不満	不満
(1) 全体に対する	満足度	24	1	0	0
(2) 活動に対する	満足度	23	2	0	0
(3) 送迎に対する	満足度	19	1	1	0
(4) 食事に対する	満足度	20	1	1	0
(5) 健康管理に対する	満足度	23	2	0	0

※訪問のみ利用やご家族の方など利用内容により回答項目が異なります。

## 2 職員について

調査項目		満足	まあ満足	やや不満	不満
(1) 言葉づかい	満足度	24	1	0	0
(2) 態度	満足度	25	0	0	0
(3) 説明のしかた	満足度	23	2	0	0
(4) 相談のしやすさ	満足度	24	1	0	0

## 3 自由掲載 (一部、要約させていただいた文章がございます。ご利用等についての個別のご希望は別途対応いたします)

- ・伝言ミスがいくつかあったのでお互いに気をつけたい。
- ・スキルアップと夜勤スタッフのプレッシャーの軽減のために、医療面の研修、講習を実践していただきたい。
- ・予定のサービス(訪問)が抜けたり、薬の飲み忘れなどのミスが重なり、信用度が落ちることもあったが、母のことをよく理解してくれて、困ったこと、急なことにきちんと対応してくれているので満足している。
- ・担当者によって食事のやわらかさやトロミの状態が異なり摂取量が定着しないので改善してほしい。
- ・よりそいになじみ、一番困っていた入浴ができるようになったのは皆さんの協力のおかげです。
- ・あちらこちらにドライブに連れていってくれたり、いろいろなイベントがあり、行くのが楽しみようです。
- ・一人暮らしですが、いつも親切に気をつけていただき、安心して暮らしていけて満足している。
- ・体調面も家族が気づかないことも気にかけてくれるので助かっている。
- ・一人ひとりの性格や特性に応じて支援いただき、また何ごとにも相談にのっていただけて感謝している。
- ・認知症が大きく進むことがないのもよりそいホームのおかげだと思う。
- ・送り迎えのスタッフの皆さんの声かけに反応して会話ができていてうれしく思う。
- ・エキスパートとを感じるスタッフさんが3名いる。安心して母を任せることができる。
- ・連絡帳に活動の様子を具体的に書いてもらい様子がよくわかる。
- ・こだわりが強い父の細かい要望に応じて、ていねいに接していただきありがたい。

お忙しいところ、本アンケートへのご回答並びに貴重なご意見をありがとうございました。

28名(制度上の上限29名)の登録者がおり、お一人暮らしの方、医療面が重要の方、お一人おひとり「よりそいホーム」の利用サービスの内容は異なりますが、ご本人、ご家族の暮らしには欠かせない存在であると感じております。スタッフの思い込みや連携不足によりミスが生じ、ご心配、ご迷惑をおかけしてしまいました。忠実に確認し合い、スムーズに遂行できるよう努めてまいります。

少しずつ感染症も平時をとり戻しつつありますので、さらに楽しみのある有意義な時間と居心地のよい環境を提供できるように職員一同精進してまいります。今後ともよろしくお願いたします。

小規模多機能型居宅介護 よりそいホーム

## 令和5年度デイサービス秋桜 利用者意向・満足度調査結果報告

利用者意向・満足度調査のアンケートに協力して頂きましてありがとうございました。  
集計したものを報告させていただきます。皆さまの意見を聞きながら、利用される方々の生活の質が上がるように職員一同努力していきますので、今後とも宜しくお願いいたします。

### 1 満足度についてお知らせ下さい

(回答者22名)

		満足	まあ満足	やや不満	不満
(1) デイサービス全体に対する	満足度	17	5		
(2) 活動に対する	満足度	16	6		
(3) 送迎に対する	満足度	15	5		
(4) 食事に対する	満足度	15	5		
(5) 健康管理に対する	満足度	15	6		
(6) 泊りに対する	満足度	8	1		

### 2 職員に対してお答え下さい

		満足	まあ満足	やや不満	不満
(1) 言葉づかい	満足度	20	3		
(2) 態度	満足度	19	3		
(3) 説明のしかた	満足度	16	6		
(4) 相談のしやすさ	満足度	15	7		

### 3 その他お気づきの事がありましたら何でも結構ですのでご要望、ご希望等をお聞かせください

- ・ 母にやさしく声掛けをして頂きうれしく思っております。
- ・ 職員皆様のおかげで毎朝気分良く出かけております。
- ・ 当日を待ち遠しいと思う気持ちが大変うれしく思っております。
- ・ いつも送迎ありがとうございます。体操やレクにも積極的に参加していて安心しております。
- ・ しっかり向き合って下さりありがとうございます。大変かと思いますがとても助かっております。
- ・ 体調が良くない時もありますが、楽しく通所しております。今後も楽しみにしております。いつもありがとうございます。
- ・ デイを利用して8年経ちます。歩く事、文字を読む事ままならない状況でした。去年より歩く事、発語、文字を書く事の訓練をして頂き感謝しております。発起人である職員の退職はとても残念で悲しい気持ちですが、職員の継続して頑張っていくという気持ちが伝わってきましたので嬉しく思っております。身体が不自由な方にも夢や希望をもってもらいたいと切に願っております。
- ・ デイに行く事を楽しみにしており、帰りも元気になって帰ってきます。いつも職員の皆様に見守られている安心感を感じているのだと思います。ありがとうございます。

《貴重なご意見ありがとうございます。》

- ・ デイとくつろぎが合併して1年になります。くつろぎをご利用されている方は少人数で手厚い介護が出来ておりましたが人数が増えても引き続き介護の質を落とさずに出来るのか？が大きな課題となりました。職員も手探り状態でしたが利用者様のために頑張っていくという気持ちが強く、環境や業務内容についても話し合い職員、ご利用者様ともに居心地の良い環境になってきていると思います。
- ・ 機能訓練に関して、4月から機能訓練が中断となりますが個別支援や体力の低下防止や認知機能の改善に向けたレクリエーションに力を入れていきます。
- ・ コロナも落ち着いてきておりますが、感染症対策は継続しながらご利用者様が毎日楽しく安心して過ごして頂けるよう取り組んでまいります。引き続きデイサービス秋桜を宜しくお願いいたします。

## グループホーム友 利用者意向・満足度調査アンケート 調査結果

5名中5名回答

## 1. 満足度について

調査項目	満足	やや満足	やや不満	不満
(1)グループホーム全体	3	1	1	
(2)活動について	3	1	1	
(3)支援計画について	3	2		
(4)健康管理について	3	2		

## 2. 職員について

調査項目	満足	やや満足	やや不満	不満
(1)言葉遣いに対する	3	2		
(2)態度に対する	3	2		
(3)説明の仕方に対する	3	2		
(4)相談のしやすさ	3	2		

## 3. 自由掲載(一部要約させていただいた文章がございます。個々のご希望について対応させて頂きました。)

- ・平和に過ごされていて感謝しています。
- ・グループホーム友のお友達と仲良くしているようで安心しています。
- ・外食が難しいのであれば、食事会をやってほしいです。
- ・土日の夜間の夜勤者を常時居てほしいです。

## 4. ご家族様の皆様へ

本アンケートへのご回答ありがとうございました。

- ・今年度は、利用者様にコロナウイルス陽性感染者が発生し、利用者様、ご家族様ともにとっても大変な1年になっていたのではないかと思います。感染にならないようご利用者様、職員に手洗い、うがい、消毒を行うよう徹底してまいります。
- 職員の配置上どうしても土日の夜勤ができない場合がございますが、事前に連絡していただければ配置等を行いますのでいつでもご連絡お待ちしております。また令和6年度は誕生日会や食事会などの機会も増やしていきたいと思っておりますので宜しくお願い致します。
- ご入居者様に充実した日々を過ごして頂けるよう、これからも励んでまいります。

# グループホームつぼみ 利用者意向・満足度調査アンケート 調査結果

5名中5名回答

## 1. 満足度について

調査項目	満足	やや満足	やや不満	不満
(1)グループホーム全体	3	2		
(2)活動について	1	3	1	
(3)支援計画について	2	2	1	
(4)健康管理について	3	1	1	

## 2. 職員について

調査項目	満足	やや満足	やや不満	不満
(1)言葉遣いに対する	4	1		
(2)態度に対する	3	2		
(3)説明の仕方に対する	3	1	1	
(4)相談のしやすさ	3	1	1	

## 3. 自由掲載(一部要約させていただいた文章がございます。個々のご希望について対応させて頂きました。)

- ・年に1回は家族会を開いていただき、皆さんと話しあいたいと思います。前回はとても有意義でした。
- ・日曜日のデイサービスの再開があればうれしいです。
- ・年齢的に健康面や精神面で不調を訴えることが多くなりました。本人の気持ちに沿って接して頂く事で前向きになると思います。
- ・つい、つぼみのメニュー表を見せてもらうのを忘れてしまいます。玄関先に置いて頂けるとありがたいです。
- ・インフルエンザや新型コロナに罹患した場合、どう行動したらよいのか、はっきり分かるマニュアルを作って頂きたいです。

## 4. ご家族様の皆様へ

本アンケートへのご回答ありがとうございました。

コロナ禍で自宅待機してもらったりと、ご不自由をおかけしたかと思いますが、ご家族様とご利用者様に協力いただき、スタッフ一同、とても感謝しております。

つぼみでの、日曜日や祭日の日中利用が中々できず、ご不便をおかけしていること、申し訳なく思います。これからは日中の外食や、カラオケやボーリングなどのイベントを徐々に増やしていきたいと思っております。

今年も家族会を5月位に開催したいと思っております。ぜひご出席のほど、よろしくお願いいたします。

これからもご家族様と密に連絡を取り合い、つぼみでより良い支援ができるように、スタッフ一同努めてまいります。

## 令和5年度 秋桜居宅介護支援事業所 利用者満足度調査集計結果

配付期間 令和6年2月20日～令和6年3月20日  
 配付方法 訪問時配付・返送または封筒にて回収・無記名  
 配布枚数 40枚  
 回収数 33枚 回収率 82%

### 1. アンケートにお答えいただく方はどなたですか

本人	夫または妻	子	子の夫または妻	その他(母)
7	14	7	0	1

### 2. ケアマネージャーの説明はわかりやすいですか

わかりやすい	普通	あまりわからない	わからない
31	1	1	0

### 3. ケアマネージャーの態度や言葉づかいなどに満足していますか

満足	普通	やや不満	不満
26	7	0	0

### 4. ケアマネージャーは相談しやすい雰囲気ですか

相談しやすい	普通	やや相談しにくい	相談しにくい
30	3	0	0

### 5. ケアマネージャーへ要望・不満などを伝えたときの対応に満足していますか

満足	普通	やや不満	不満
30	3	0	0

### 6. ケアプラン(介護計画書)の内容に満足されていますか

満足	普通	やや不満	不満
29	4	0	0

### 7. サービスを利用することで自宅での生活が過ごしやすくなりましたか

過ごしやすくなった	やや過ごしやすくなった	変わらない
28	5	0

### 8. 要望・意見

・いつも親身になって相談して頂き助かってます。
・老人ホームの見学も一緒に見てもらって心強かったです。
・お話が分かりやすかったです。
・老人相手で大変でしょうがこれからもよろしくお願いします。
・もっと元気になってもらいたいのでよろしくお願いします。

令和5年度 リスクマネジメント集計(R5.4～R6.3) 総計

グループホーム秋桜

ヒヤリハット報告書(事故に至らなかったがヒヤッとした事の報告)

	①軽い転倒 外傷あり(1) なし(2)	②誤飲異食	③服薬管理ミス	④無断外出 (15分以内で確認)	⑤忘れ物鍵紛失 送迎ミス等	⑥環境整備不十分	⑦その他 他者トラブル等	計	その他
令和5年 4月				1		2	2	5	① (2) 自立歩行の方が椅子がないのに座ろうとして尻もちついたり夜間転倒する ②ティッシュを口に入れてしまう。 ③服薬忘れ5件 薬セットミス5件 飲み込み確認ミス2件 ④全て同じ利用者で自室窓や他氏居室の窓、ウッドデッキの柵を乗り越える事あり。 ⑥移乗時に足を挟む2件 ベッドから落ちる7件 シャワーチェアや車椅子から落ちる3件 ⑦全て表皮剥離
5月				2			2	4	
6月			3	1		1		5	
7月			2			1	1	4	
8月				1			2	3	
9月						1		1	
10月			1	2		1		4	
11月				1		5		6	
12月								0	
令和6年 1月						1		1	
2月	(2)1	1	4	2				7	
3月	(2)1		2					2	
計	2	1	12	10	0	12	7	42	



令和5年度 事故報告書集計(R5.4～R6.3) 総計

グループホーム秋桜

事故報告書(総計)

	車両事故	外傷 (受診を要したもの)	行方不明	骨折	その他	計	その他
令和5年 4月							
5月							
6月							
7月							
8月							
9月							
10月							
11月							
12月							
令和6年 1月							
2月							
3月							
計						0	

令和5年度 リスクマネジメント集計(令和5年4月～令和6年3月) 総計

グループホームうさぎの家

ヒヤリハット報告書(事故に至らなかったがヒヤッとした事の報告)

	①軽い転倒 外傷あり(1) なし(2)	②誤飲異食	③服薬管理ミス	④無断外出 (15分以内で確認)	⑤忘れ物鍵紛失 送迎ミス等	⑥環境整備不十分	⑦その他 他者トラブル等	計	その他
令和5年 4月	(1) 1 (2) 3						1	5	スタッフの爪が利用者の顔に当たってしまいケガをさせた  7/13 夜間車椅子を動かし立ち上がろうとした  9/1 TV前の扉下に保管してあるシャボン玉液を取り出してテーブル上に置いてあった液を飲んだかどうかは不明  1/3 昼食前義歯をしていないことに気付き探すと台所のゴミ箱の底にティッシュに包まれた義歯を発見  2/19 朝食のおからを食べた際、むせ込み背中をさする叩く等行うも苦しげな様子ありNSに吸引してもらう
5月	(1) 1		2					3	
6月	(2) 1		2					3	
7月	(2) 3		1				1	5	
8月	(1) 1		1					2	
9月		2						2	
10月	(2) 3		1					4	
11月			2			1		3	
12月	(2) 3	1	1					5	
令和6年 1月	(2) 1	1					1	3	
2月			1				1	2	
3月	(2) 4							4	
計	21	4	11	0	0	1	4	41	

令和5年度 事故報告書集計(令和5年4月～令和6年3月) 総計

グループホームうさぎの家

事故報告書(総計)

	車両事故	外傷 (受診を要したもの)	行方不明	骨折	その他	計	その他
令和5年 4月						0	右手薬指と中指、中指付け根に腫れ、熱感、痛みあり、主治医・家族に報告 翌日受診し右手小指骨折の診断あり  右ひざの晴れ、赤み出現した為、受診する 右ひざの打撲、内出血と診断
5月		1				1	
6月		1				1	
7月						0	
8月						0	
9月						0	
10月						0	
11月						0	
12月						0	
令和6年 1月						0	
2月						0	
3月						0	
計	0	2	0	0	0	2	

令和5年度 リスクマネジメント集計（令和5年4月～令和6年3月） 総計 よりそいホーム

ヒヤリハット報告書（事故に至らなかったがヒヤットしたことの報告）

	①軽い転倒 外傷あり(1) なし(2)	②誤飲 異食	③服薬 管理ミ ス	④無断外 出 (15分以 内で確 認)	⑤忘れ物 鍵紛失 送迎ミス 等	⑥環境整備 不十分	⑦その他 他者トラブル 等	計	その他
令和5年 4月	(2)2		1				1	4	4月・車イスからベッドへ移乗の際、 アームサポートに当たり擦り傷 ・チューリップ見物に出かけ、気づかない 所で転倒かぶつけ擦り傷 5月 マンション内のポスト入れ間違い 7月 訪問忘れ 8月 訪問忘れ 9月 服薬忘れ 10月 車イス上で上着を着替えていた時にずり 落ちてしまった 11月 机の上に置いてあるティッシュを誤食し てしまった 12月 訪問忘れ 1月 GPSを装着していないことに気が付かな かった
5月							2	2	
6月							1	1	
7月							4	4	
8月							3	3	
9月		1	1				2	4	
10月	4							4	
11月		1						1	
12月							1	1	
令和6年 1月							3	3	
2月			2		1		1	4	
3月			1		1		1	3	
計	6	2	5	0	2	0	19	34	

令和5年度 事故報告書集計（令和5年4月～令和6年3月） 総計 よりそいホーム

事故報告書（総計）

	車両事故	外傷 (受診を要した もの)	行方不明	骨折	その他	計	その他
令和5年 4月						0	8月 利用者送りの時、道幅の狭い農道で 対向車と接触  12月 夜間のトイレで立ち上がろうとしたとき にバランスを崩して転倒 右大腿骨骨折し入院
5月						0	
6月						0	
7月						0	
8月	1					1	
9月						0	
10月						0	
11月						0	
12月				1		1	
令和6年 1月						0	
2月						0	
3月						0	
計	1	0	0	1	0	2	

令和5年度 リスクマネジメント集計(令和5年4月～令和6年3月) 総計

デイサービス秋桜

ヒヤリハット報告書(事故に至らなかったがヒヤッとした事の報告)

	①軽い転倒 外傷あり(1) なし(2)	②誤飲異食	③服薬管理ミス	④無断外出 (15分以内で確認)	⑤忘れ物鍵紛失 送迎ミス等	⑥環境整備不十分	⑦その他 他者トラブル等	計	その他
令和5年 4月	1							1	<ul style="list-style-type: none"> <li>・椅子に座る時尻もちつく。(4月)</li> <li>・服薬忘れ(5月)</li> <li>・バランスを崩して転倒しそうになる。(9月)</li> <li>・排泄介助中に胸ポケットに入っているボールペンにて負傷(9月)</li> <li>・薬服用量間違い(9月)</li> <li>・手引き歩行中職員バランスを崩してしまう(3月)</li> <li>・指先をテーブルに挟んでしまう。外傷あり(3月)</li> </ul>
5月			1					1	
6月									
7月									
8月									
9月	1(2)	1	1					3	
10月									
11月	1(2)							1	
12月									
令和6年 1月						1		1	
2月			1					1	
3月	1(1)					1		2	
計	4	1	3			2		10	

令和5年度 事故報告書集計(令和5年4月～令和6年3月) 総計

デイサービス秋桜

事故報告書(総計)

	車両事故	外傷 (受診を要したもの)	行方不明	骨折	その他	計	その他
令和5 4月							送迎時のご利用者様マンション敷地内のポールに送迎車をぶつけてしまう。マンション管理人に報告し謝罪。送迎車両は修理する。
5月	1					1	
6月							
7月							
8月							
9月							
10月							
11月							
12月							
令和6年 1月							
2月							
3月							
計	1					1	

令和5年度 リスクマネジメント集計(令和5年4月～令和6年3月) 総計

グループホームこすもす友  
グループホームつぼみ  
グループホーム望

ヒヤリハット報告書(事故に至らなかったがヒヤッとした事の報告)

	①軽い転倒 外傷あり(1) なし(2)	②誤飲異食	③服薬管理ミス	④無断外出 (15分以内で確認)	⑤忘れ物鍵紛失 送迎ミス等	⑥環境整備不十分	⑦その他 他者トラブル等	計	その他
令和5年 4月	友 (2) 1 つぼみ (2) 1		つぼみ 1					3	友 4月 デイサービスから帰所された利用者を玄関で迎えていた際。友のリビングで物音がしたため、向かうと転倒していた。転倒した部分を確認しバイタルを行った。特に外傷もなくバイタルも安定していた。 5月 帰所後、ご本人様の連絡袋を確認したところ、昼食後の薬(バミヂド錠、胃薬)が服用されていなかった。昼食後の薬についてはデイサービスで服用させることになっていた。デイサービスの職員に薬の未服用がないよう伝えた。 10月 テレビのリモコンをとろうとした時に立ち上がり、ふらついて転倒。特に外傷もなくバイタルも安定した。
5月			友 1					1	
6月									
7月									
8月			つぼみ 2					2	
9月									
10月	友 (2) 1							1	
11月			つぼみ 1					1	
12月									
令和6年 1月			つぼみ 1					1	
2月			望 1					1	
3月									
計	3	0	7	0	0	0	0	10	つぼみ 4月 尻もちつき転倒 8月 夕薬を朝飲ませてしまった 11月 朝薬を飲ませ忘れる 1月 夕薬を飲ませ忘れる 望 1月 重複して薬を飲んでしまった 近隣住民からの苦情 (3件) 2月・駐車場の止め方 ・エアコンの室外機 (音) ・リビングの灯りがまぶしい ※理事長対応



令和5年度 事故報告書集計(令和5年4月～令和6年3月) 総計

グループホームこすもす友  
 グループホームつぼみ  
 グループホーム望

事故報告書(総計)

	車両事故	外傷 (受診を要したもの)	行方不明	骨折	その他	計	その他
令和5年 4月						0	
5月						0	
6月						0	
7月						0	
8月						0	
9月						0	
10月						0	
11月						0	
12月						0	
令和6年 1月						0	
2月						0	
3月						0	
計	0	0	0	0	0	0	