

# 令和3年度(2021年)事業報告

## 1. 概要

社会福祉法人秋桜会は高齢者用としてデイサービス秋桜・くつろぎの家・よりそいホーム・グループホーム秋桜・グループホームうさぎの家・秋桜居宅介護支援事業所、障がい者用としてグループホームこすもす友・グループホームつぼみを運営しております。高齢者・障がい者とも、住み慣れた地域で安心して過ごせるように手助けを続けています。

運営につきましては、コロナ禍の中、職員一同感染症対策に力を注ぎ、利用者とそのご家族の安全にも注意して事業を進めて参りました。利用者数においては、障がいグループホームが日中活動の場で、コロナウイルスの感染が確認されたため、一時、ご自宅で様子を見たことや、同じ高齢者のデイサービスでも利用控えがあり、稼働率が落ち込んでおります。コロナ禍も出口が見え始めてきて、利用者数の回復に努めたいと考えております。

## 2. 事業の概要

事業所数 7ヶ所 職員総数 78名 (内常勤職員 37名 非常勤職員 41名)

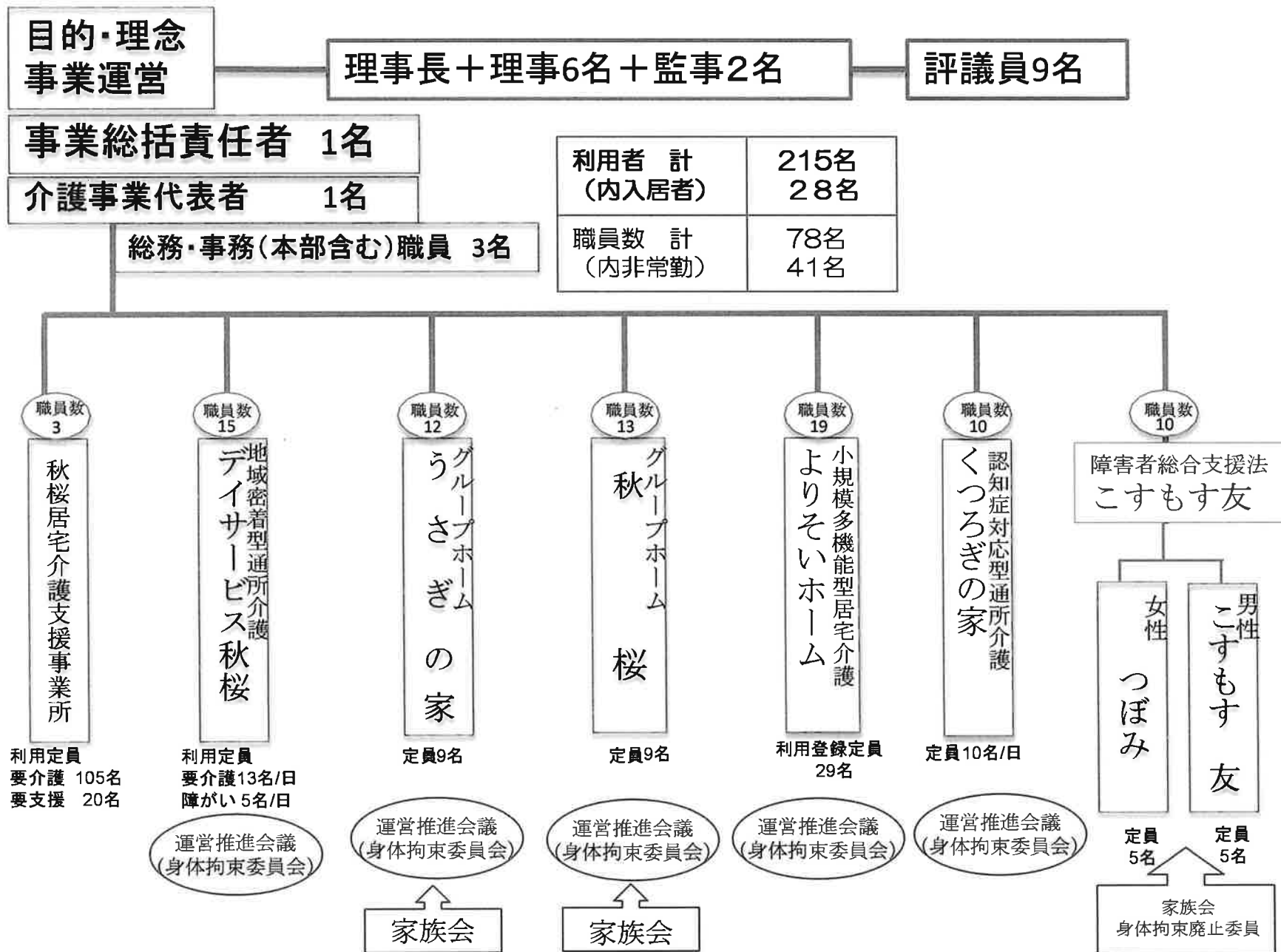
### 事業実施内容一覧

名称	事業名	定員数	概要
よりそいホーム 印西市小林 4095-1 0476-97-7270	小規模多機能型 居宅介護	登録 29名	通いのサービスを中心として、利用者の心身の状況に応じ泊りや訪問を組み合わせ、入浴、排泄介助、食事の世話や機能訓練などを提供します。
グループホーム秋桜 印西市小林 4095-1 0476-97-4990	認知症対応型 共同生活介護	9名	家庭的な環境の中で認知症の高齢者が共同生活をします。職員が常駐し、食事のお世話、入浴、排泄介助機能訓練等、日常生活上の援助を行います。
グループホームうさぎの家 印西市小林 1644-1 0476-97-0968	認知症対応型 共同生活介護	9名	上記と同じですが、一戸建ての民家風です。
デイサービス秋桜 印西市小林 1645-1 0476-97-5535	地域密着型 通所介護 (共生型)	18名 (障がい 5名程度)	日中通い リクリエーション、食事、入浴、機能訓練 排泄介助等の生活介護を提供しています。障害のある方も一体的に行われ、家庭的な手厚いサービスが特色です。

くつろぎの家 印西市小林 1644-1 0476-97-5535	認知症対応型 通所介護	10名	認知症状のある方が対象です。日中の生活全体の介護を提供します。一人ひとりの個性に添った手厚い支援を行います。
グループホームこすもす友 (グループホームつぼみ) 印西市小林 1644-6 0476-97-5535	障害者 総合支援法 共同生活援助	10名 (男性5名) (女性5名)	男性専用のホームと女性専用のホームです。家庭と同じ環境で日常生活上の援助を行います。日中、作業所や通所サービスも受けられます。
秋桜居宅介護支援事業所 印西市小林 1102-7 0476-97-5566	居宅介護 支援事業	105名 (要支援 20名)	介護支援専門員が一人ひとりの相談を受け本人の力を引き出せる様なサービスを一緒に検討しケアプランを作成し支援します。
市委託事業	日中一時支援 (障がい福祉サービス)	日中 5名 まで	障害者で日中において監護する者がいない人に対し、活動の場を確保し見守り等の支援を行います。
その他の自主事業 ・職員研修	研修事業		認知症等の専門研修、講師派遣等秋桜が培った知識を社会に還元しています。
・地域交流作品展	地域貢献事業		地域の方と交流を深めるため作品展を実施しています。

# 3.社会福祉法人 秋桜会 組織一覽表

令和4年3月31日



## 4. 役員会に関する事項

### 〈1〉 理事会 理事(7名)・監事(2名) 全4回(内 書面開催3回)

#### 第1回:令和3年6月 書面開催

##### 提案事項

- 第1号議案 令和2年度 事業報告について
- 第2号議案 令和2年度 決算報告・監事監査報告について
- 第3号議案 令和2年度 社会福祉充実残高について
- 第4号議案 令和3年度 第1回評議員会の決議の省略について

#### 第2回:令和3年7月 書面開催

##### 提案事項

- 第1号議案 資格取得支援に関する規定
- 第2号議案 パワーハラスメントの防止に関する規定
- 第3号議案 セクシャルハラスメントの防止に関する規定
- 第4号議案 妊娠・出産・育児休業等に関するハラスメントの防止に関する規定

#### 第3回:令和3年11月19日 小林コミュニティプラザ(1階・集会室1)

出席者:理事6名 監事2名 事務局1名  
欠席者:理事1名

##### 議案

- 第1号議案 令和3年度 上半期事業報告について
- 第2号議案 令和3年度 第1次補正予算について
- 第3号議案 日本財団の建築補助金(くつろぎの家)について
- 第4号議案 令和3年度 第2回評議員会開催について

##### 報告事項

理事長の職務執行状況報告

#### 第4回:令和4年3月 書面開催

##### 提案事項

- 第1号議案 令和3年度 下半期事業報告について
- 第2号議案 令和3年度 第2次補正予算について
- 第3号議案 令和4年度 事業計画(案)について

第4号議案 令和4年度 収支予算(案)について  
第5号議案 令和3年度 第3回評議員会の決議の省略について  
報告事項  
理事長の職務執行状況報告について

## 〈2〉 評議員会 評議員(9名) 全3回(内 書面開催2回)

### 第1回:令和3年6月 書面開催

#### 提案事項

第1号議案 令和2年度 決算報告・監事監査報告について  
第2号議案 令和2年度 決算における社会福祉充実残高について

#### 報告事項

報告第1号 令和2年度 事業報告について

### 第2回:令和3年12月10日 小林コミュニティプラザ(1階・集会室1)

出席者:評議員8名 理事長 事務局1名  
欠席者:評議員1名

#### 議案

第1号議案 令和3年度 第1次補正予算について  
第2号議案 日本財団の建築補助金(くつろぎの家)について

#### 報告事項

令和3年度 上半期運営報告について

### 第3回:令和4年3月 書面開催

#### 提案事項

第1号議案 令和3年度 第2次補正予算について  
第2号議案 令和4年度 事業計画(案)について  
第3号議案 令和4年度 収支予算(案)について

#### 報告事項

令和3年度 下半期事業報告

### 〈3〉 運営推進会議(構成員 10 名) 全 7 回(内 書面開催 6 回)

#### 第 1 回:令和 3 年 6 月 書面開催

- 資料 1 新型コロナウイルスの現場の現状と対策(各事業所)
- 資料 2 よりそいホーム・サービス評価の確定
- 資料 3 グループホーム・令和 2 年度外部評価の報告

#### 第 2 回:令和 3 年 8 月 書面開催

- 資料 1 グループホームの看取りについて  
(グループホーム秋桜・グループホームうさぎの家)
- 資料 2 成年後見人制度を活用した利用者の報告  
(よりそいホーム)

#### 第 3 回:令和 3 年 9 月 書面開催

- 資料 1 コロナウイルス流行中の日中のアクティビティ(日中の過ごし方)について  
(デイサービス秋桜・くつろぎの家)
- 資料 2 コロナ対策していく中で、ご利用者様へのサービス内容やレクリエーションの  
取り組み方について  
(グループホーム秋桜・グループホームうさぎの家)
- 資料 3 印西市 認知症ケアパスについて  
(よりそいホーム)

#### 第 4 回:令和 3 年 11 月 18 日 秋桜居宅介護支援事業所(多目的ホール)

出席者:運営推進会議の構成員 10 名  
管理者:3 名 理事長 事務局 1 名

- 資料 1 廃用症候群について  
(グループホーム秋桜・グループホームうさぎの家)
- 資料 2 小規模多機能型居宅介護の利用者の事例検討  
(よりそいホーム)
- 資料 3 運営推進会議の構成員任期満了について

#### 第 5 回:令和 4 年 2 月 書面開催

- 資料 1 コロナ対策でのスタッフの負担とストレスを減らすためには  
(グループホーム秋桜・グループホームうさぎの家)
- 資料 2 印西北部地域包括支援センターからの情報提供

(よりそいホーム)

資料3 冬の感染症(インフルエンザ・ノロウイルス)についての現状と対策  
(デイサービス秋桜)

資料4 冬の感染症(インフルエンザ・ノロウイルス)についての現状と対策  
(くつろぎの家)

**第6回:令和4年3月 書面開催**

資料1 満足度調査報告(グループホーム秋桜)

資料2 満足度調査報告(グループホームうさぎの家)

**第7回:令和4年3月 「よりそいホームサービス評価」 書面開催**

資料1 事業所自己評価

資料2 地域かかわりシートの評価視点(よりそいホームの取り組み)

資料3 地域かかわりシート

資料4 満足度調査アンケート結果

**〈4〉 身体拘束廃止委員会(10名) 全4回(書面開催4回)**

**第1回:令和3年6月 書面開催**

資料1 各事業所の報告書

**第2回:令和3年8月 書面開催**

資料1 各事業所の報告書

**第3回:令和4年2月 書面開催**

資料1 各事業所の報告書

**第4回:令和4年3月 書面開催**

資料1 各事業所の報告書

## 5. 各事業の取組み

### 〔介護保険法地域密着型〕

#### ①小規模多機能型居宅介護(よりそいホーム)

登録定員 29 名 通い定員 18 名/日 宿泊定員 6 名/日

今年度は病院や地域包括支援センターからの紹介で退院後の支援の希望が多く、関係機関との連携に注力しました。約 3 割の方が訪問診療を利用されており、早期の異常発見に努め、主治医への報告により未然に悪化を防いで健康状態を保つことができました。訪問では独居の方の薬管理をはじめ、安否確認、配食等、各々の生活に合わせたサービスを提供し、細かな困りごとの解決を図りました。

また、コロナ禍において感染症対策を強化しながら、外気に触れ季節を感じたり、やりがいや楽しさを生む多彩な活動を提供しました。

(通所利用者延べ 4,295 名、宿泊利用者延べ 1,435 名、訪問利用延べ 1,648 回)

#### ②認知症対応型共同生活介護(グループホーム うさぎの家・グループホーム秋桜)

入居者定員(9 名+9 名 =18 名)

「コロナと共に生活していく」と考え方を切り替え、制限の中でも楽しめる活動を工夫し、ご利用者一人一人がその人らしい生活を続けられるよう努めました。また訪問診療・ご家族と共に話し合い、悔いなく 6 名の看取りを実施しました。(グループホーム秋桜 2 名・グループホームうさぎの家 4 名)看取り後、ご家族と生前の思い出話に浸り(グリーフケア)、ご家族から頂いた言葉を全職員で共有することで、介護の役割を再確認できました。

#### ③地域密着型通所介護(デイサービス秋桜)

介護保険定員 13 名/日+障がい、生活介護+日中一時支援 5 名/日 計 18 名

宿泊サービス定員 5 名/日

共生型サービスにて、高齢者だけでなく、障がいがある方を含め、地域で困った事がある方々の支援を続け、安心して生活してもらえるように努めてきました。新型コロナウイルスの対応は密にならないように、消毒の徹底等を行い、感染の予防に努めてきました。幸い、感染者は今まで出ていない状況です。自宅にて転倒される方が続いて、自宅での生活が厳しくなり、利用者減が続きましたが、現在利用している利用者へ引き続きの支援をしながら、利用者確保に努めております。日中一時支援では、介護保険や障がい福祉サービスにて利用日を追加する上乘せサービスとして実施してきました。

#### ④認知症対応型通所介護(くつろぎの家)

利用定員 10 名/日

2021 年 4 月～6 月までの 3 か月間は、永眠された方や入院により、ご利用者減少になり、休止しておりました。休止期間中もケアマネジャーと連絡を密に取り、2021 年 7 月より新規ご利用者も増え、事業再開いたしました。

スタッフがよりご利用者と関われるように、介護記録はご家族との連絡ノートを使用しておりましたが、複写式のファイルを導入し、効率アップを図りました。また、ご自宅での体温や、ご家庭での様子を記入していただ



くようにしました。その結果、今まで以上に、ご家族との連携が図れるようになりました。本年度も業務改善を図りながら、事業が安定するように努めていきたいと思ひます。

## 〔障がい者総合支援法〕

### ①共同生活援助(グループホームこすもす友・つぼみ)

入居者定員(友5名+つぼみ5名)10名

コロナ禍でイベントが難しい状況が続いておりますが、友やつぼみでの日中支援の時間を活用して食事会や近場の公園へ出かける等、ご入居者様に楽しんでいただけるよう支援してきました。

日中支援先でコロナ陽性者が出ることもあり、いつ濃厚接触者になるか不安な日々を過ごしておりましたが、日中支援先やご家族様、法人内の事業所と情報共有を行い、安心して過ごせるよう心掛けております。

## 〔公益事業〕

### ①秋桜居宅介護支援事業所

利用定員(要介護者105名 要支援者20名)

今年には新型コロナウイルス感染症の収束が見えない中、退院支援において医療連携が十二分に足りず状況にあり、情報が少ないまま在宅支援を開始せざるを得ないことがあり、対応に苦慮しました。特にご利用者が不利益とならないよう、書類関係や調整業務に追われて不具合が生じないよう、迅速にサービス提供を行う為、職員が一丸となって取り組んでおります。今後も地域の方々の要望に寄り添える事業所を目指し、住み慣れた自宅で過ごしたいというご要望に応えていきたいと思ひます。

## 〔委託事業〕

- 日中一時支援
- 他県より認定調査依頼

## 〔自主事業〕

介護保険外の地域への貢献として、秋桜地域交流会を開き地域との交流を図り、小林まちづくり会への協力支援、また地域の防災への協力として災害時の一時避難場所として法人駐車場の開放、小林地区町内会の防災会議への参加等災害時の地域との協力体制も強化しています。

今後も、地域の高齢者や障がいのある方の課題を把握し、可能な限り貢献できるように取り組みます。

## 〔令和3年度 法定研修受講者〕

参加者なし

## 〔令和3年度 外部研修受講者〕

- ・ 令和3年度印旛圏域障がい者グループホーム等連絡協議会（オンライン研修）  
「虐待防止委員会の取り組みについて」
- ・ 千葉県主任介護支援専門員更新研修（オンライン研修）
- ・ 千葉県介護支援専門員更新研修Ⅱ（オンライン研修）
- ・ 令和3年度サービス管理責任者研修
- ・ 若年性認知症に関する研修  
「若年性認知症の人を地域で支える多職種連携に向けて」
- ・ 日本認知症グループホーム全国大会（オンライン研修）  
「グループホーム地域で暮らす安心・安全」
- ・ 技能実習責任者講習
- ・ 技能実習管理責任者等講習
- ・ 技能実習指導員講習
- ・ 技能実習生活指導員講習

## 6. 職員体制

### 〔保有資格者一覧〕

資格及び法定研修 修了者	常 勤	非常勤
社会福祉士	3	
精神保健福祉士	1	
主任介護支援専門員	2	
介護支援専門員	11	2
看護師（正）	3	3
看護師（准）	1	3
特定行為従事者（喀痰吸引登録者）	6	
介護福祉士	21	9
認知症介護基礎研修 修了者	7	1
認知症介護実践者研修 修了者	14	3
認知症介護リーダー研修 終了者	3	
認知症介護指導者 修了者	2	
認知症介護管理者研修 修了者	7	
小規模多機能型サービス等 計画作成担当者研修 修了者	3	
歯科衛生士		1
保育士	2	1
理学療法士		1

サービス管理責任者	4	1
社会福祉主事任用	5	1
ヘルパー1級 実務者研修修了者	5	1
ヘルパー2級 初任者研修修了者	21	5
相談支援専門員	3	
注) 重複所持者あり		

<b>常勤職員 37名</b>	<b>非常勤職員 41名</b>	<b>合計 78名 (82名)</b>
男性 9 (9)	男性 5 (5)	
女性 28 (28)	女性 36 (40)	

( ) は前年度

## 7. 令和3年度 月別稼働率

	グループホーム 秋桜	グループホーム うさぎの家	デイサービス 秋桜	くつろぎの家	グループホーム こすもす 友	生活介護 (障)デイサービス 秋桜	よりそいホーム	秋桜居宅介護支援事業		
	(認)共同生活介護	(認)共同生活介護	通所介護	(認)通所介護	障害者共同生活援助	通所生活介護	小規模多機能	定員105(要介護)		
	入居定員 9名	入居定員 9名	日中定員13名	日中定員10名	入居定員10名	日中定員5名	登録定員29名	要介護 (105)	要支援 (1/2)	合計(件)
R3 4月	(延人数)270	270	403	0(休止)	267	31	(登録者) 23	110	22(11)	121
5月	269	279	424	0(休止)	252	34	23	110	22(11)	121
6月	249	244	412	0(休止)	267	33	23	113	23(11.5)	124.5
7月	279	258	363	82	271	39	22	109	23(11.5)	120.5
8月	255	266	317	119	176	41	25	110	23(11.5)	121.5
9月	270	240	289	135	239	36	23	112	23(11.5)	123.5
10月	279	248	263	126	272	34	24	108	24(12)	120
11月	270	213	256	145	261	35	24	112	23(11.5)	123.5
12月	279	250	232	141	251	42	23	112	24(12)	124
R4年 1月	279	279	193	141	219	31	23	108	26(13)	121
2月	252	252	199	127	162	26	23	85	22(11)	96
3月	279	266	235	160	220	38	23	92	18(9)	101
延入	3,230 3,285	3,065 3,285	3,586 4,745	1,176 2,740	2,857 3,650	420 1,825	279 348	1281	136.5	1417.5 1,440
稼働率	98%	93%	75%	42%	78%	23%	80%	—	—	98%

## 8. 社会福祉法人 秋桜会 令和3年度 行事等報告

	行 事	運 営
R3年4月	<ul style="list-style-type: none"> <li>・お花見</li> <li>・お花見ドライブ</li> </ul>	<ul style="list-style-type: none"> <li>・新年度事業計画</li> </ul>
5月	<ul style="list-style-type: none"> <li>・端午の節句(菖蒲湯)</li> <li>・こどもの日 節句料理</li> <li>・鯉のぼり見学会</li> <li>・藤、つつじ見物</li> <li>・母の日イベント食事会</li> <li>・ランチ外食</li> </ul>	<ul style="list-style-type: none"> <li>・職員定期健康診断</li> <li>・監事監査</li> </ul>
6月	<ul style="list-style-type: none"> <li>・梅づくり</li> <li>・菖蒲(佐倉城址)見物</li> <li>・父の日イベント食事会</li> <li>・あじさいドライブ</li> <li>・ピクニック</li> <li>・楽しみ弁当</li> </ul>	<ul style="list-style-type: none"> <li>・①定時理事会(書面開催)</li> <li>・①評議員会(書面開催)</li> <li>・①運営推進会議(書面開催)</li> <li>・①身体拘束廃止委員会(書面開催)</li> <li>・防災訓練(地震 各事業所)</li> <li>・食中毒予防強化週間</li> <li>・環境整備(エアコン掃除)</li> <li>・①運営推進会議(書面開催)</li> <li>・①身体拘束廃止委員会(書面開催)</li> </ul>
7月	<ul style="list-style-type: none"> <li>・七夕まつり(飾りつけ、料理)</li> <li>・手作り料理パーティー</li> <li>・スイカ割り</li> </ul>	<ul style="list-style-type: none"> <li>・暑さ対策(健康管理強化月間)</li> <li>・環境整備(草刈り)</li> <li>・防災訓練(夜間想定 各事業所)</li> <li>・防災点検(スプリンクラー)</li> <li>・処遇改善加算実績報告</li> <li>・①職員自己評価</li> <li>・②理事会(書面開催)</li> </ul>
8月	<ul style="list-style-type: none"> <li>・浴衣の日</li> <li>・アイス外食</li> <li>・スイカ割り</li> <li>・花火大会</li> <li>・夏祭り</li> </ul>	<ul style="list-style-type: none"> <li>・②運営推進会議(書面開催)</li> <li>・②身体拘束廃止委員会(書面開催)</li> <li>・暑さ対策</li> <li>・非常食点検</li> <li>・環境整備(草刈り)</li> </ul>
9月	<ul style="list-style-type: none"> <li>・敬老会</li> <li>・夕涼み会</li> <li>・結縁寺散策</li> </ul>	<ul style="list-style-type: none"> <li>・防災訓練(水害 建物ごと)</li> <li>・③運営推進会議(書面開催)</li> </ul>
10月	<ul style="list-style-type: none"> <li>・ミニ運動会</li> <li>・紅葉見物</li> <li>・十五夜</li> <li>・焼き芋会</li> <li>・菊花展(宗吾霊堂)</li> <li>・ハロウィンパーティー</li> <li>・ゲーム大会</li> <li>・さんま焼き</li> <li>・コスモス見物</li> </ul>	<ul style="list-style-type: none"> <li>・職員インフルエンザ予防</li> <li>・グループホーム大会(オンライン研修)</li> <li>・環境整備(草刈り)</li> </ul>
11月	<ul style="list-style-type: none"> <li>・漬物作り</li> <li>・作品展</li> <li>・文化祭(作品作り)</li> <li>・紅葉狩りドライブ</li> <li>・おやつ作り</li> </ul>	<ul style="list-style-type: none"> <li>・防災訓練(火災 消防署立会い)</li> <li>・感冒予防(インフルエンザ対策)</li> <li>・夜勤者職員対象健康診断</li> <li>・③理事会(第1次補正予算)</li> <li>・④運営推進会議</li> </ul>
12月	<ul style="list-style-type: none"> <li>・ゆず湯</li> <li>・クリスマス会</li> <li>・大掃除</li> </ul>	<ul style="list-style-type: none"> <li>・大掃除</li> <li>・⑤運営推進会議(書面)</li> <li>・②評議員会(第1次補正予算)</li> </ul>
R4年1月	<ul style="list-style-type: none"> <li>・初詣</li> <li>・書初め</li> <li>・ランチ会</li> <li>・お茶会</li> <li>・新年会</li> <li>・七福神巡り</li> </ul>	<ul style="list-style-type: none"> <li>・③身体拘束廃止委員会</li> </ul>
2月	<ul style="list-style-type: none"> <li>・節分(豆まき)</li> <li>・新年会</li> <li>・バレンタイン</li> </ul>	<ul style="list-style-type: none"> <li>・リスクマネジメント集計</li> <li>・満足度調査</li> <li>・職員個人面談</li> <li>・②職員自己評価</li> </ul>
3月	<ul style="list-style-type: none"> <li>・ひな祭りパーティー</li> </ul>	<ul style="list-style-type: none"> <li>・防災訓練(火災 夜間想定 各事業所)</li> <li>・①理事会(第2次補正予算、事業計画案)</li> <li>・③評議員会(第2次補正予算、事業計画案)</li> <li>・⑥運営推進会議(書面開催)</li> <li>・⑦運営推進会議(よりそいサービス評価)(書面開催)</li> <li>・④身体拘束廃止委員会</li> </ul>

## 9.地域との交流報告

- ・ 社会福祉法人秋桜会 作品展
- ・ 社会福祉法人秋桜会 地域交流会（第4長寿会・ハッピーフレンドクラブ）

## 10.地域への協賛協力等

- ・ 印西市民生委員高齢者専門部会研修（講師）
- ・ 印西市地域福祉計画推進委員会委員
- ・ 印西市地域福祉活動計画策定委員会委員
- ・ 印西市地域包括支援センター運営協議会委員
- ・ 印西市地域密着型サービス運営協議会委員
- ・ 印西市在宅医療・介護連携、認知症対策推進会議委員
- ・ 千葉県認知症コーディネーター（印西市認知症施策における人材育成意見交換会）
- ・ 一般社団法人ちば地域密着ケア協議会 理事
- ・ 成年後見人受諾 2名

## 11.法定研修

- ・ 千葉県認知症介護実践者研修（講師）
- ・ 千葉県認知症対応型サービス事業管理者等研修（講師）
- ・ 千葉市認知症対応型サービス事業管理者等研修（講師）

## 12. 社会福祉法人 秋桜会 令和3年度キャリアアップ研修報告

	予定月	対象職員	テーマ	目的・内容	講師	担当部署
1	4/21 (水) 14:00～ 16:00	新人職員	・法人事業や理念の理解 ・対人援助のためのコミュニケーション・身体拘束・接遇マナー	・法人の理念、職業倫理とコンプライアンスを学び法人の一員としての自覚をもつ。 ・認知症の基礎的な理解と身体拘束等について理解する。	常任理事 三島木和香子  筒井 慈子	堀越 筒井
2	5/21 (金) 14:00～ 16:00	初級職員 (介護福祉士取得者除く)	・介護保険法、ケアプランについて ・介護記録について	・介護保険法の基礎知識を理解する。 ・自立支援のケアマネジメントの考え方を学ぶ。 ・情報共有するための介護記録の方法を学ぶ。	斉藤 茎子 筒井 慈子	居宅支援
3	6/23 (水) 13:30～ 15:30	全職員	・介護現場におけるハラスメント対策について ・身体拘束、虐待防止 ・身体的拘束等の適正化の基本	・ハラスメント対策として具体的に取り組むべきことを学ぶ。 ・身体拘束、虐待防止の知識を学び、利用者主体の支援を振り返る。 ・権利擁護やストレスケアを考える。	中野社会保険労務士 中野 健氏  明井 巡	デイサービス 秋桜
4	7/16 (金) 13:30～ 15:30	全職員	・新型コロナに負けない強い組織とは	・新型コロナ感染から利用者と施設を守るにはどのような視点がポイントとなるかを学ぶ。	法人顧問弁護士 外岡 潤弁護士	堀越 筒井
5	8/18 (水) 13:30～ 15:30	全職員	・求められる視点について	・認知症の人が望んでいるケアを学ぶ。	筒井 慈子	GH秋桜
6	9/17 (金) 13:30～ 15:30	全職員	・感染症予防対策 ・介護職に必要な医療知識	・感染予防の知識を理解する。 ・高齢者の身体的特徴、緊急時の介護のポイントを理解する。	看護職員	看護職員
7	10/20 (水) ①13:30～ 15:30 ②17:40～ 19:40	①初級職員 (介護福祉士取得者除く) ②中堅層職員	・認知症ケアについて ・家族支援のあり方	・認知症の人が望んでいるケアを て介護技術を高 ・家族に寄り添う視点をもつ重要 さを学ぶ。	斉藤 忠良 筒井 慈子	よりそい ホーム
8	11/24 (水) 13:30～ 15:30	全職員	・最期の日々の支援のあり方について ・身体的拘束等の適正化について	・看取り介護の捉え方を共有し、看取り介護に関する取り組みを学ぶ。 ・「人生の最終段階における医療・ケアの決定プロセスに関するガイドライン」を理解する。 ・身体拘束、虐待防止の理解を深め、各事業所の課題を抽出し解決する方法を考える。	高橋 美枝 名雪 裕加	GHうさぎの家
9	12/15 (金) 13:30～ 15:30	全職員	・障害者支援について	・障害者個別支援計画や就労支援のプロセスを学ぶ。	栗山 博好	友 つぼみ
10	1月	管理者・主任・副主任	・法人の運営等について	・次年度の年間事業計画(案)を考え協議する。		事務
11	2月	全職員	・自事業所の自己評価及び外部評価 ・満足度調査	・利用者、家族の満足度調査の実施、外部評価を受けることで課題の抽出、次年度の改善策を検討する。	各部署	各部署
12	3月	全職員	年間の補足研修			

※NO1・3・8は「身体拘束廃止に関する指針」による必須研修です。

※内部研修準備のため、1週間前までに各部署の出席者を担当部署へ報告(氏名)をお願いします。

※初級職員は介護福祉士取得者を除きます。※対面・集合式、オンライン(Zoom)、書面開催となるか状況次第で決定します。

※研修の日程やテーマの変更が生じる場合があります。

研修担当: 堀越・筒井

## 令和3年度グループホーム秋桜 意向・満足度調査 結果報告

入居者:9名(内、男性:2名、女性:7名)

### ① 満足度について

計

	満足	まあ満足	やや不満	不満	
(1) グループホーム全体に対する 満足度	7				7
(2) 活動に対する 満足度	7	1			8
(3) 健康管理に対する 満足度	8				8
(4) 介護計画に対する 満足度	8				8
(5) 身体介護に対する 満足度	8				8

### ② 職員に対して

計

	満足	まあ満足	やや不満	不満	
(1) 言葉づかい	8				8
(2) 態度	8				8
(3) 説明の仕方	8				8
(4) 相談のしやすさ	しやすい	普通	ややしにくい	しにくい	8
	8				

### ③ 主なご要望・ご意見

一日も早くコロナが落ち着き以前のように活動ができるようになると良いと思います。
本人は家で介護していた時より、ずっと穏やかな表情で嬉しいです。
痛い時すぐに湿布貼ってくれたり、すぐに対応してくれる。みんなよくやってくれる。
訪問診療で、細かくみていただけるので安心です。
便りを見ると、楽しそうに活動しているので満足している。

### 御家族の皆様へ

本アンケートへのご回答ありがとうございました。

今回は8名のご家族様からの回答をいただきました。

その中には、コロナ禍で以前のように面会できないのが残念というご意見が多く、私どもも心苦しく感じております。

当施設の取り組みとしましては、玄関ホールに日常生活の写真や作品を展示したり、窓越し面会では電話スピーカーを使用したり、ホーム便りを発行するなど、少しでも入居者様の元気な姿をお伝えしたいと思っております。

また、皆様からの温かいお言葉やご意見に職員一同励まされ、より一層満足度向上を目指し、誠心誠意 精進して参ります。

今後も変わらぬご愛顧を賜りますようお願い申し上げます。



# 令和3年度 グループホームうさぎの家 意向・満足度調査報告

1. 満足度に対して 入居者:9名(女性:9名)

※ご回答者 8名

項目	満足	まあ満足	やや不満	不満
① グループホーム全体	5	2	1	
② 活動	5	3		
③ 健康管理	6	2		
④ 介護計画	4	4		
⑤ 身体介護	6	1		

2. 職員に対して

項目	満足	まあ満足	やや不満	不満
① 言葉づかい	8			
② 態度	7	1		
③ 説明のしかた	7	1		
④ 相談のしやすさ	5	3		

3. ご要望・ご意見など

- ・衣食住や基本的欲求の心配がなく、いつも誰かがいてくれて、いつも誰かとリビングで過ごせている。
- ・暮らしの様子を本人に聞くと満足そうと感じている。
- ・退居のはこびとなったので。職員の方には良くして頂きましたが、認知症の程度の違いにより、あまり利用者同士の長くお話しする相手が少なく、コロナ過でそんなに活動できないこと。
- ・コロナ過で制限されている中で、レクリエーションや節目の行事なされている。(書面報告や「秋桜だより」の写真、職員からのお話からも分かり) ありがたいです。
- ・体調のこと等こまめに知らせていただいている。
- ・身体の異常のことの観察や医師への報告、その答えを職員からも医師からも受けられる。
- ・トイレの誘導や食事介助について、自分でまた食べられるよう本人に合った対応をしてくれている。
- ・家では、なかなかしてあげられない行事や体を動かす事をしてきている。
- ・電話や面会の時に相談しやすい。
- ・多少職員の方々の違いはありますが、皆さん親切に対応してくれている。
- ・どの職員さんも(砕けず、かしこまらず)気持ちの良い対応。
- ・電話での対応や着替えを持って行った際に、面会時に本人の様子を良く説明してくれる。
- ・母の幸せな笑顔が見られたり、微笑んだ日常の一コマを伝えてくこと感謝しています。
- ・今、感染力が強い中、対応され感謝致します。
- ・コロナ禍で本当に大変だと思います。皆さんお身体を大切になさって下さい。

貴重なご意見ありがとうございました。今後の取り組みといたしまして、

①介護方針、ご利用者様の体調報告、予想される体調変化など、丁寧にさせていただきます。

ご利用者、ご家族の要望を今まで以上に反映させるよう努めます。

②ご利用者の体調変化の際には速やかにご家族へ報告し、医療機関と連携し、安心してグループホームで過ごして頂けるよう支援させていただきます。

③アクティビティなど活動時の様子を分かりやすく健康チェック表に記入します。

※これからも、ご利用者、ご家族が満足していただけるようなサービスを提供し続けられるよう努めて参ります。

# 令和3年度 よりそいホーム利用者意向・満足度調査 結果報告

◆実施期間：令和4年2月4日～2月20日

◆調査対象：令和4年2月20日現在における 登録者様

23名中19名回答（回答困難な独居の方や入院中の方がおり、全員の回収はできておりません）

## 1 満足度について

調査項目		満足	まあ満足	やや不満	不満
(1) 全体に対する	満足度	16	3	0	0
(2) 活動に対する	満足度	16	2	0	0
(3) 送迎に対する	満足度	16	3	0	0
(4) 食事に対する	満足度	15	2	0	0
(5) 健康管理に対する	満足度	15	3	0	0

※訪問のみ利用の方など利用内容により回答項目が異なります。

## 2 職員について

調査項目		満足	まあ満足	やや不満	不満
(1) 言葉づかい	満足度	18	1	0	0
(2) 態度	満足度	17	2	0	0
(3) 説明のしかた	満足度	17	2	0	0
(4) 相談のしやすさ	満足度	17	2	0	0

## 3 自由掲載 （一部、要約させていただいた文章がございます。ご利用等についての個別のご希望は別途対応いたします）

- ・高齢者施設は感染拡大しやすい環境というが、職員さんが日々感染防止に努めてくださり、自分たちもできることはしていきたい。
- ・家族の状況を考慮して、泊まりを増やしてもらい助かった。父が「泊まりがとても良かった」と口にしていた。
- ・家族にも思いを寄せてあたたかい言葉をかけてくださり励まされた。
- ・相談内容に応じて迅速丁寧に対応くださり、要望も快く引き受けてくださりありがたい。
- ・その日によって様子の違う母は家族でさえわからない時があるが、いつも母にかけてくださる言葉があたたかく感謝している。
- ・細部にわたりお気遣いをいただき満足している。
- ・今までよりも強くよりそいさんを利用してよかったと感じた1年だった。家族も一緒に支えてもらいながら過ごす毎日に感謝の気持ちでいっぱい。
- ・みんなでもっと仲良く活動できるとうれしい。
- ・場合により言葉づかいもあまり丁寧でなくてもよいと思う。母は友達のように接したほうがうれしいようだ。
- ・減多にないが雪の日に職員さんが送迎したり、職場に来たり自宅に帰るのも大変なのだろうと思った。職員が可哀そうに感じた。

お忙しいところ、本アンケートへのご回答並びに貴重なご意見をありがとうございました。

コロナ感染症においては未だ不安が拭い去れない状況ですが、活動中の感染防止対策や職員の健康管理を徹底し、引き続き感染対策を継続します。雪の日の状況をご心配いただき恐縮です。専門ドライバーでなく、介護職員による送迎ですが雪道対策を講じ、安全第一で今後も実施してまいります。皆さまのご協力に感謝いたします。現在、よりそいホームは要介護3～5の方が約6割、日中一人になる方や独居の方が約3割ご利用中です。お一人ひとりのご要望、ご心配なことは異なりますが、「住み慣れたご自宅でご家族との生活の継続」という願いは共通されていらっしゃると思います。皆さまの「思い」によりそいながら、願いにお応えできるよう努めてまいりますのでどうぞ今後ともご協力を賜りますようよろしくお願いいたします。

小規模多機能型居宅介護 よりそいホーム

# 令和3年度 デイサービス秋桜 利用者意向・満足度調査 結果報告

利用者意向・満足度調査のアンケートに協力して頂きましてありがとうございました。

集計したものを報告させていただきます。皆さまの意見を聞きながら、利用される方々の生活の質が上がるように職員一同努力していきますので、今後とも宜しくお願いいたします。

(障がいデイサービスの利用される方が少ない為、今回は高齢者デイサービスと一緒に集計しております。)

## 1 満足度についてお知らせ下さい

(回答者 14名)

		満足	まあ満足	やや不満	不満
(1) デイサービス全体に対する	満足度	10名	4名		
(2) 活動に対する	満足度	7名	7名		
(3) 送迎に対する	満足度	10名	4名		
(4) 食事に対する	満足度	9名	4名		
(5) 健康管理に対する	満足度	9名	4名		
(6) 泊りに対する	満足度		1名		

## 2 職員に対してお答え下さい

		満足	まあ満足	やや不満	不満
(1) 言葉づかい	満足度	11名	3名		
(2) 態度	満足度	11名	3名		
(3) 説明のしかた	満足度	10名	4名		
(4) 相談のしやすさ	満足度	8名	5名		

## 3 その他お気づきの事がありましたら何でも結構ですのでご要望、ご希望等をお聞かせください

- ・ 麻雀が好きなので増やして欲しい。
- ・ 送迎時に名前を名のってくれると安心した気持ちになる。
- ・ 送迎時に乗り降りあう時に「高いから注意して下さい。」「ドアを閉めますから気をつけて下さい。」等細かく注意してくれるので安心できる。
- ・ 担当する職員が交代する時も名のって声かけてくれるので安心できる。
- ・ デイにて過ごしている時は職員が良く声をかけてくれるので気持ちよく過ごせます。デイへ行くのがとても楽しみしています。
- ・ いつも穏やかに気持ちよさそうに帰宅しています。よくしていただいたのだろうと感じています。今後ともよろしくお願い致します。
- ・ 忙しい中スキンケアしていただきましてありがとうございます。お蔭様で肌の状態も落ち着いています。
- ・ ペーパーへの拘りが長いこと続いていて皆様にご迷惑をおかけして申し訳ないきもちでしたが、根気よく見守り支え続けて頂き最近ペーパーに対するこだわりがなくなってきたようで、皆様には感謝です。これからいろいろなことがあると思いますが、今後ともよろしくお願い致します。
- ・ いつもありがとうございます。送迎などで無理なお願いをして申し訳ありません。よろしくお願いします。
- ・ いつもお世話になり本当にありがとうございます。近頃、自宅でも歩くことが困難になってきました。秋桜さんにもご迷惑をおかけしていることと存じますがよろしくお願い致します。

- ・ 新型コロナウイルス対策のために、麻雀ボランティアの方の受け入れが難しい状況が続いています。職員での麻雀対応を行っていますが、麻雀が出来る職員に限られているため、不自由をかけております。出来るだけ麻雀が出来るように努力していきます。
- ・ 送迎時は最も危険が伴います。乗り降りされる方の安全を最優先にしながら、乗るときから降りるまでデイでの活動と考えると配慮していきます。
- ・ 障がい特性ではなくその人個人を見つめながら今後も支援していきます。

# 令和3年度 くつろぎの家 利用者意向・満足度調査 結果報告

利用者意向・満足度調査のアンケートに協力して頂きましてありがとうございました。

集計したものを報告させていただきます。皆さまの意見を聞きながら、利用される方々の生活の質が上がるように職員一同努力していきますので、今後とも宜しくお願いいたします。

## 1 満足度についてお知らせ下さい

(回答者 6名)

	満足	まあ満足	やや不満	不満
(1) デイサービス全体に対する 満足度	6名			
(2) 活動に対する 満足度	6名			
(3) 送迎に対する 満足度	6名			
(4) 食事に対する 満足度	5名	1		
(5) 健康管理に対する 満足度	5名	1		
(6) 泊りに対する 満足度	2名			

## 2 職員に対してお答下さい

	満足	まあ満足	やや不満	不満
(1) 言葉づかい 満足度	6名			
(2) 態度 満足度	6名			
(3) 説明のしかた 満足度	6名			
(4) 相談のしやすさ 満足度	6名			

## 3 その他お気づきの事がありましたら何でも結構ですのでご要望、ご希望等をお聞かせください

- ・ いつもほんとうに心のこもったお世話をしていただき感謝しています。ご迷惑も多々かけていると思いたずがお許し下さい。すばらしい施設とスタッフの方々に出会えて本人も家族も心から感謝しております。これからもよろしくお願いします。
- ・ 日頃より大変お世話になりありがとうございます。デイサービスの方も楽しんでいる様子でほっとしております。好きでなった病気でない、言葉に思い出しました。自然になったのもですね。私も今迄反省多くこれからも頑張る気持ちでいます。今迄いろいろな事に気づき、町会に入っていないのも何かと迷惑かけていますが、千葉ニュータウン新聞にて理解同様、民生員の役目も分かりました。通じている様でありがありがとうございました。余計な事も頼んでしまい申し訳ないと思っています。これからもご指導下さい。
- ・ いつも母の健康にお気遣い頂きまして感謝しております。これからも宜しくお願いいたします。

- ・ アンケートご協力ありがとうございます。今後もスタッフ一同ご利用様が安心して利用して頂けるように努めてまいります。

# 令和3年度 グループホームこすもす友 利用者意向・満足度調査アンケート 調査結果

6名中6名回答

## 1. 満足度について

調査項目	満足	まあ満足	やや不満	不満
(1)グループホーム全体	5	1		
(2)活動について	4	2		
(3)支援計画について	4	2		
(4)健康管理について	3	3		

## 2. 職員について

調査項目	満足	まあ満足	やや不満	不満
(1)言葉遣いに対する	6			
(2)態度に対する	5	1		
(3)説明の仕方に対する	5	1		
(4)相談のしやすさ	5	1		

## 3. 自由掲載(一部要約させていただいた文章がございます。個々のご希望について対応させて頂きました。)

- ・相談するタイミングが合わなく相談出来ない事があります。
- ・コロナ禍でもホームで対応出来るのはありがたいです。
- ・スタッフと相談をして衣類調整をしていけるようにしていきたいです。
- ・コロナ禍でも一歩や学舎に通えて本人喜んでおります。
- ・食事会などのイベントを毎月行っていただいているので本人は楽しそうにしております。
- ・エアコン、部屋の電気等備品の交換タイミングが気になります。
- ・友でのお楽しみ会が唯一の楽しみです。食事会をするのにも献立を考えたり、予算立てるのにも食材費が上がっているのイベントの費用は請求していただいても大丈夫です。
- ・食事会は毎月行ってほしい。

## 4. ご家族様の皆様へ

- 本アンケートへのご回答ありがとうございました。
- ・コロナ禍でここ2年間大きなイベントが行えない状況であります。友やつぼみでクリスマス会や新年会など季節に応じたイベントをこれからも考えていきます。友のご入居者様は食事会を楽しみにしている方が多く、職員もやりがいを感じております。
  - ・相談のタイミングですが気になった事などありましたら、ご家族様の都合が良い時に気軽に連絡を頂けると助かります。直接お会いしたタイミングや気になる事などありましたらこちらからも直ぐご連絡させていただきます。
  - ・備品の交換タイミングですが、故障など取り替える必要がある時に交換しております。
- ご入居者様に充実した日々を過ごして頂けるようこれからも励んでまいります。

# 令和3年度 グループホームつぼみ 意向・満足度調査 結果報告

5名中5名回答

## 1. 満足度について

調査項目	満足	まあ満足	やや不満	不満
(1)グループホーム全体		3	1	
(2)活動について		3	1	
(3)支援計画について		4	1	
(4)健康管理について	1	3	1	

## 2. 職員について

調査項目	満足	まあ満足	やや不満	不満
(1)言葉遣いに対する	3	2		
(2)態度に対する	1	4		
(3)説明の仕方に対する		4	1	
(4)相談のしやすさ		5		

## 3. 自由掲載(一部要約させていただいた文章がございます。個々のご希望について対応させていただきました。)

- ・コロナ禍とも重なり相互の意思疎通を図る事が出来ずにいます。早く話し合いが可能になる事を願っております。
- ・疥癬やコロナ感染対策など難しい支援の対応を迫られて大変だと思います。
- ・家族、入居者本人も年齢を重ねていろいろ事情が来ています。信頼関係を築きながら安心して穏やかに過ごせる場所として願っております。いつも温かい支援をありがとうございます。
- ・学舎から帰ってきてホッと出来る居心地の良いホームである事を願っております。部屋の温度管理等出来ない事へのアドバイスをお願いします。コロナ対応の事で連絡を頂きありがとうございます。安心感に繋がりました。
- ・子供達にやさしく接して下さい感謝しております。コロナ感染が広がっている中で不安による現在親の気持ちも少し疲れ気味です。つぼみを第二の家庭として心強く思っております。
- ・親が体調悪い時等つぼみで対応してもらいたいです。望みとしては常時職員がいて気遣いなくつぼみを利用したいです。

## 4. ご家族様の皆様へ

本アンケートへのご回答ありがとうございました。

・コロナ禍でここ2年間大きなイベントが行えない状況であります。友やつぼみでクリスマス会や新年会など季節に応じたイベントをこれからも考えていきます。コロナへの対応ですが学舎やデイサービスの受け入れが困難な場合はつぼみにて日中支援を行っております。未曾有の感染拡大で法人内でも対策を検討しておりますが人員や設備面でも課題もありますが感染拡大防止のためこれからもご家族様への協力を頂く事もあるかと思っております。

障害者のグループホームは基本的に”夜間支援の場”と捉えて頂けると幸いです。

今後も全入居者様の安心、安全を確保しつつ自立支援に向けてスタッフや入居者様と共に成長出来る場として支援してまいりますので今後とも宜しく願いいたします。

## 令和3年度 秋桜居宅介護支援事業所 利用者意向・満足度調査 結果報告

配付期間 令和4年2月20日～令和4年3月20日  
 配付方法 訪問時配付・返送または封筒にて回収・無記名  
 配布枚数 40枚  
 回収数 28枚 回収率 70%

### 1. アンケートにお答えいただく方はどなたですか

本人	夫または妻	子	子の夫または妻	その他(母)
11	8	9	0	0

### 2. ケアマネージャーの説明はわかりやすいですか

わかりやすい	普通	あまりわからない	わからない
18	10	0	0

### 3. ケアマネージャーの態度や言葉づかいなどに満足していますか

満足	普通	やや不満	不満
21	7	0	0

### 4. ケアマネージャーは相談しやすい雰囲気ですか

相談しやすい	普通	やや相談しにくい	相談しにくい
26	2	0	0

### 5. ケアマネージャーへ要望・不満などを伝えたときの対応に満足していますか

満足	普通	やや不満	不満
22	6	0	0

### 6. ケアプラン(介護計画書)の内容に満足されていますか

満足	普通	やや不満	不満
22	6	0	0

### 7. サービスを利用することで自宅での生活が過ごしやすくなりましたか

過ごしやすくなった	やや過ごしやすくなった	変わらない
20	8	0

### 8. 要望・意見

・いつも親身になって相談して頂き助かってます。
・メール、電話、携帯など複数の連絡手段がありコミュニケーションをとりやすいです。
・お話が分かりやすかったです。
・いつも大変良くして頂き、感謝しています。これからもよろしくお願いします。
・不満に感じてる点はありません。

令和3年度 リスクマネジメント集計(令和3年4月～令和4年3月) 総計

グループホーム秋桜

ヒヤリハット報告書(事故に至らなかったがヒヤッとした事の報告)

	①軽い転倒 外傷あり(1) なし(2)	②誤飲異食	③服薬管理ミス	④無断外出 (15分以内で確認)	⑤忘れ物鍵紛失 送迎ミス等	⑥環境整備不十分	⑦その他 他者トラブル等	計	その他
令和3年 4月	(2) 1	1				4	1	7	① (1) 7/19、ソ ファーで座っていた が、スタッフが他対応 中、体を左下にして床 に落ちていた。左おで こに腫れと擦り傷、左 目下に擦り傷、左鼻か ら出血少量あった。 3/28、トイレ立位時、 ポールにつかまってい たが、急に膝が折れ、 ポールとスタッフ肩に 顔が当たり前歯が1本 根元から抜けてしま う。出血あったので清 浄綿で止血した。  ⑦4月・センサーなっ ても対応できなかった 8月・表皮剥離 9月・散髪中耳を切る 10月・表皮剥離 11月・誤嚥 12月・表皮剥離 1月・表皮剥離 3月・壁の画鋸を抜き 皿に置く
5月	(2) 2	3	1					6	
6月	(2) 2		1					3	
7月	(1) 1 (2) 2		2			1		6	
8月	(2) 1	1	2				1	5	
9月		1				1	1	3	
10月		1	2				1	4	
11月			1				1	2	
12月	(2) 2						1	3	
令和4年 1月							1	1	
2月	(2) 1							1	
3月	(1) 1		1				1	3	
計	(1)2 (2)11	7	10	0		6	8	44	



令和3年度 事故報告書集計(令和3年4月～令和4年3月) 総計

グループホーム秋桜

事故報告書(総計)

	車両事故	外傷 (受診を要したもの)	行方不明	骨折	その他	計	その他
令和3年 4月						0	9/6、起床時「痛い、痛い」と言われ、起き上がれなかった。その後も痛みが収まることなく、9/10、病院受診し、MRIの結果、第二腰椎圧迫骨折と診断される。
5月						0	
6月						0	
7月						0	
8月						0	
9月				1		1	
10月						0	
11月						0	
12月						0	
令和4年 1月						0	
2月						0	
3月						0	
計	0	0	0	1	0	1	

令和3年度 リスクマネジメント集計(令和3年4月～令和4年3月) 総計

グループホームうさぎの家

ヒヤリハット報告書(事故に至らなかったがヒヤツとした事の報告)

	①軽い転倒 外傷あり(1) なし(2)	②誤飲異食	③服薬管理ミス	④無断外出 (15分以内で確認)	⑤忘れ物鍵紛失 送迎ミス等	⑥環境整備不十分	⑦その他 他者トラブル等	計	その他
令和3年 4月			1				3	4	R 3. 4/11 他の利用者の薬を服用 させてしまった。 6/5 起床時に居室へ入る と、オムツのポリマー が散乱しているのを発 見する。 8/20 トイレ介助中、スタッ フがバランスを崩して しまい、手すりに頭を 打ってしまう。 9/28 昼食中、むせ込み、背 中をタッピングして繊 維のあるものを発見。 11/23 夜勤者が朝食準備の 為、ミキサー使用中に 右中指を怪我してし まった。 R 4. 3/20 夜間、トイレに行こう とされセンサーマット の上に尻もち転倒して しまう。
5月	(2) 1	1		2				4	
6月							2	2	
7月	(1) 1 (2) 2		1				5	9	
8月	(1) 1							1	
9月		1	3					4	
10月								0	
11月							1	1	
12月							1	1	
令和4年 1月								0	
2月	(2) 1		2				1	4	
3月	(2) 1							1	
計	7	2	7	2		0	13	31	

令和3年度 事故報告書集計(令和3年4月～令和4年3月) 総計

グループホームうさぎの家

事故報告書(総計)

	車両事故	外傷 (受診を要したもの)	行方不明	骨折	その他	計	その他
令和3年 4月						0	R3. 6/12 23：20居室で尻もち転倒。 R4. 3/21 22：20夜勤者が他の利用者介助中、ベッド柵付近で尻もち転倒。左足股関節骨折と診断され、手術。 3/23 0：30巡回後、ベッド隙間から出て転倒していた。左足大腿部骨折と診断される。
5月						0	
6月		1				1	
7月						0	
8月						0	
9月						0	
10月						0	
11月						0	
12月						0	
令和4年 1月						0	
2月						0	
3月				2		2	
計	0	1	0	2	0	3	

令和3年度 リスクマネジメント集計(令和3年4月～令和4年3月) 総計

よりそいホーム

ヒヤリハット報告書(事故に至らなかったがヒヤツとした事の報告)

	①軽い転倒 外傷あり(1) なし(2)	②誤飲異食	③服薬管理ミス	④無断外出 (15分以内で確認)	⑤忘れ物鍵紛失 送迎ミス等	⑥環境整備不十分	⑦その他 他者トラブル等	計	その他
令和3年 4月			1				3	4	4月 連絡帳間違い、ケース 入力忘れ。 5月 携帯忘れ。連絡帳の入れ 忘れ。 7月 SP0 <sub>2</sub> の書き間違い。利 用者を車に乗せたまま 熱中症になりかける。 8月 酸素濃縮器がオフに なっていた。連絡帳の 入れ間違い。 2月 入れ歯の装着忘れ。ズ ボンをスカートへ着替 え忘れ子機を湯船に入 れてしまった。入れ歯 を外したまま食事をして しまう。
5月					2		1	3	
6月					2	4		6	
7月				2	3		3	8	
8月	(1) 1				2		2	5	
9月	(1) 1		1		2		1	5	
10月								0	
11月								0	
12月	(2) 1							1	
令和4年 1月	(2) 1			1	4			6	
2月	(2) 1		3		1		4	9	
3月			1		1			2	
計	5	0	6	3	17	4	14	49	

令和3年度 事故報告書集計(令和3年4月～令和4年3月) 総計

よりそいホーム

事故報告書(総計)

	車両事故	外傷 (受診を要したもの)	行方不明	骨折	その他	計	その他
令和3年 4月						0	11月 交差点で一時停止中、自 転車と接触。警察に通報 する。 12月 左折の時、バンパーこす り。 1月 鉄柵に左後方部をこすっ てしまい、車輻に傷がつ く。
5月						0	
6月						0	
7月						0	
8月						0	
9月						0	
10月						0	
11月	1					1	
12月	1					1	
令和4年 1月	1					1	
2月						0	
3月						0	
計	3	0	0	0	0	3	

令和3年度 リスクマネジメント集計(令和3年4月～令和4年3月) 総計

デイサービス秋桜

ヒヤリハット報告書(事故に至らなかったがヒヤッとした事の報告)

	①軽い転倒 外傷あり(1) なし(2)	②誤飲異食	③服薬管理ミス	④無断外出 (15分以内で確認)	⑤忘れ物鍵紛失 送迎ミス等	⑥環境整備不十分	⑦その他 他者トラブル等	計	その他
令和3年 4月							1	1	送迎時、利用者宅のブロック塀にエブリの後部バンパーがぶつかる。  リビング移動時に尻もしをついてしまう。昼食時の服薬忘れあり。利用料を預かるが伝達ミスで事務所へ数日後に届ける。 利用者がベランダのベンチで寝ている事をしばらく気付かず。一人で外へ出てしまう。 当日利用していない方の薬をセットしてしまう。 入浴時、長時間湯船に利用者を入れてしまい湯あたりさせてしまう。
5月									
6月									
7月	(1) 1		1				2		
8月				2			1	3	
9月									
10月									
11月			1					1	
12月							1	1	
令和4年 1月									
2月									
3月									
計	1	0	2	2	0	0	3	8	

令和3年度 事故報告書集計(令和3年4月～令和4年3月) 総計

デイサービス秋桜

事故報告書(総計)

	車両事故	外傷 (受診を要したもの)	行方不明	骨折	その他	計	その他	
令和3年 4月						0	昼食後の移動中に転倒、 受診	
5月						0		
6月		1				1		
7月						0		
8月						0		
9月						0		
10月		1				1		夜間転倒により病院受診 頭部縫合処置
11月						0		
12月						0		
令和4年 1月				1		1		デイより帰宅準備時に自 分でロッカーより荷物を 取ろうとして転倒
2月						0		
3月						0		
計	0	2	0	1	0	3		

令和3年度 リスクマネジメント集計(令和3年4月～令和4年3月) 総計

くつろぎの家

ヒヤリハット報告書(事故に至らなかったがヒヤッとした事の報告)

	①軽い転倒 外傷あり(1) なし(2)	②誤飲異食	③服薬管理ミス	④無断外出 (15分以内で確認)	⑤忘れ物鍵紛失 送迎ミス等	⑥環境整備不十分	⑦その他 他者トラブル等	計	その他
令和3年 4月									11月 ③内服忘れ
5月									
6月									
7月									
8月									
9月	(2) 1							1	
10月	(2) 1							1	
11月			1					1	
12月	(2) 1							1	
令和4年 1月									
2月									
3月									
計	3	0	1	0	0	0	0	4	



令和3年度 事故報告書集計(令和3年4月～令和4年3月) 総計

くつろぎの家

事故報告書(総計)

	車両事故	外傷 (受診を要したもの)	行方不明	骨折	その他	計	その他
令和3年 4月						0	
5月						0	
6月						0	
7月						0	
8月						0	
9月						0	
10月						0	
11月						0	
12月						0	
令和4年 1月						0	
2月						0	
3月						0	
計	0	0	0	0	0	0	

令和3年度 リスクマネジメント集計(令和3年4月～令和4年3月) 総計

グループホームこすもす友  
グループホームつぼみ

ヒヤリハット報告書(事故に至らなかったがヒヤッとした事の報告)

	①軽い転倒 外傷あり(1) なし(2)	②誤飲異食	③服薬管理ミス	④無断外出 (15分以内で確認)	⑤忘れ物鍵紛失 送迎ミス等	⑥環境整備不十分	⑦その他 他者トラブル等	計	その他
令和3年 4月									5月③服薬忘れ 9月③服薬が必要のない薬を飲ませてしまう ／ 持たせる必要のない薬をデイサービスに持たせてしまう 9月①居室にてふらつきあり転倒 ⑦ご利用者同士、口喧嘩をして叩いてしまう ／トイレにパットを詰まらせてしまう 11月③日中支援先に持たせる薬を間違える ⑦ご利用者同士、口喧嘩をして椅子ごと倒してしまう
5月			1				1		
6月									
7月									
8月									
9月	(1)1		2				2	5	
10月									
11月			1				1	2	
12月									
令和4年 1月									
2月									
3月									
計	1	0	4	0	0	0	3	8	

令和3年度 事故報告書集計(令和3年4月～令和4年3月) 総計

グループホームこすもす友  
グループホームつぼみ

事故報告書(総計)

	車両事故	外傷 (受診を要したもの)	行方不明	骨折	その他	計	その他
令和3年 4月						0	
5月						0	
6月						0	
7月						0	
8月						0	
9月						0	
10月						0	
11月						0	
12月						0	
令和4年 1月						0	
2月						0	
3月						0	
計	0	0	0	0	0	0	