

(2019 年)

## 平成 31 年・令和元年事業報告

### 1.概要

社会福祉法人秋桜会は高齢者用としてデイサービス秋桜・くつろぎの家・よりそいホーム・グループホーム秋桜・グループホームうさぎの家・秋桜居宅支援事業所、障害者用としてグループホームこすもす友・グループホームつぼみを運営しております。高齢者・障害者とも、住み慣れた地域で安心して過ごせる様に手助けを続けています。

運営につきましては、基本方針、経営方針も変化無く継続しております。本年度から特定処遇改善加算が始まり、各事業所職員に対し、処遇改善に取り組んでおります。

### 2.事業の概要

事業所数 7ヶ所 職員総数 84 名 (内常勤職員 36 名 非常勤職 48 名)

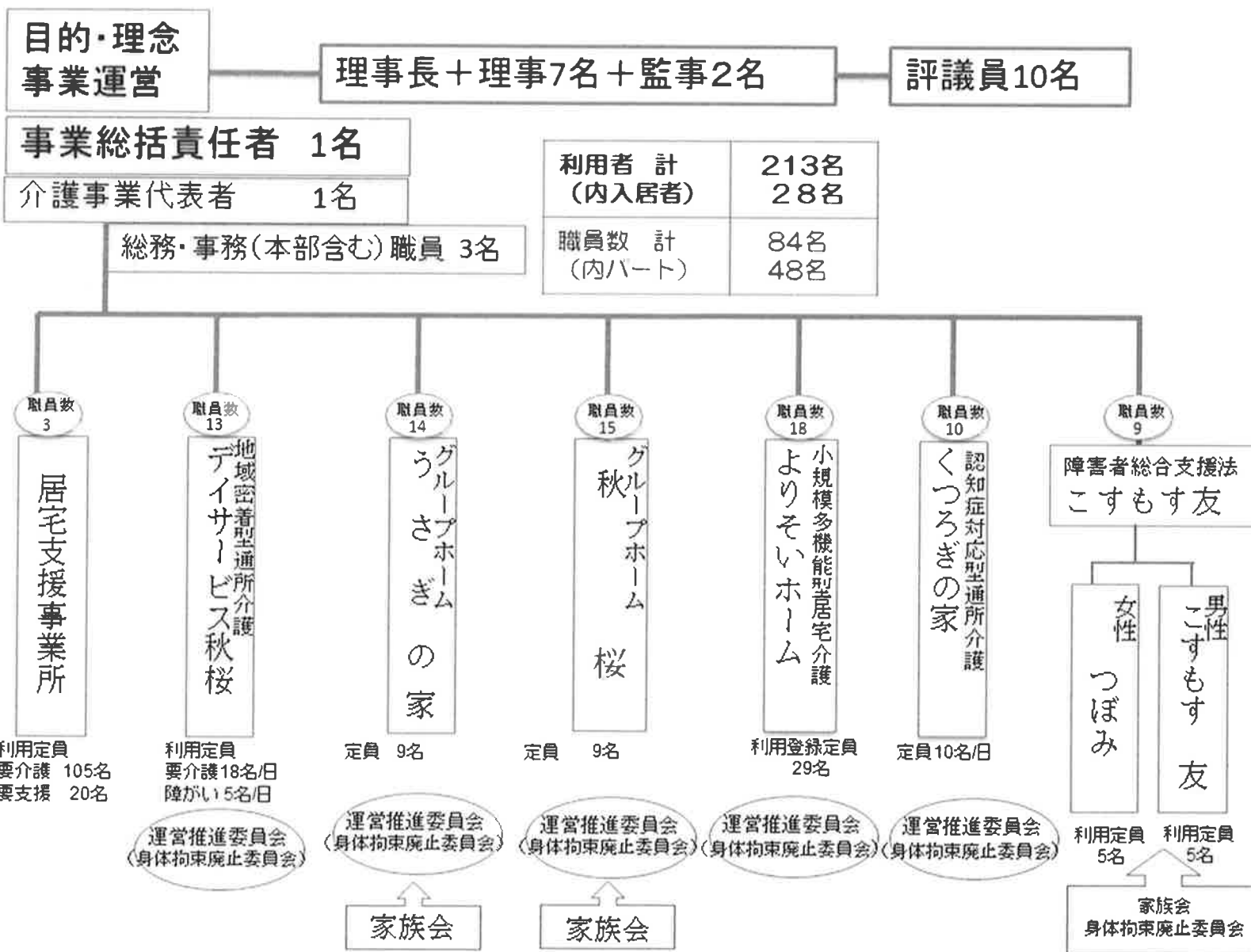
#### 事業実施内容一覧

名称	事業名	定員数	概要
よりそいホーム 印西市小林 4095-1 0476-97-7270	小規模多機能型 居宅介護	登録 29 名	通いのサービスを中心として、利用者の心身の状況に 応じ泊りや訪問を組み合わせ、入浴、排泄介助、食 事の世話や機能訓練などを提供します。
グループホーム秋桜 印西市小林 4095-1 0476-97-4990	認知症対応型 共同生活介護	9 名	家庭的な環境の中で認知症の高齢者が共同生活を します。職員が常駐し、食事のお世話、入浴、排 泄介助機能訓練等、日常生活上の援助を行います。
グループホームうさぎの家 印西市小林 1644-1 0476-97-0968	認知症対応型 共同生活介護	9 名	上記と同じですが、一戸建ての民家風です。
デイサービス秋桜 印西市小林 1645-1 0476-97-5535	地域密着型 通所介護 (共生型)	18 名 (障がい 5 名程度)	日中通い リクリエーション、食事、入浴、機能訓練 排泄介助等の生活介護を提供しています。 障害のある方も一体的に行われ、家庭的な手厚い サービスが特色です。
くつろぎの家 印西市小林 1644-1 0476-97-5535	認知症対応型 通所介護	10 名	認知症状のある方が対象です。日中の生活全体の 介護を提供します。一人ひとりの個性に添った手 厚い支援を行います。

グループホームこすもす友 (グループホームつぼみ) 印西市小林 1644-6 0476-97-5535	障害者 総合支援法 共同生活援助	10名 (男性5名) (女性5名)	男性専用のホームと女性専用のホームです。 家庭と同じ環境で日常生活上の援助を行います。 日中、作業所や通所サービスも受けられます。
秋桜居宅介護支援事業所 印西市小林 1102-7 0476-97-5566	居宅介護 支援事業	105名 (要支援 20名)	介護支援専門員が一人ひとりの相談を受け本人の力を引き出せる様なサービスを一緒に検討しケアプランを作成し支援します。
市委託事業	日中一時支援 (障害福祉サービス)	日中 5名 まで	障害者で日中において監護する者がいない人に対し、活動の場を確保し見守り等の支援を行います。
その他の自主事業 ・介護体験受入 ・職員研修	研修事業	受益 対象者 延べ 人数 年50名	認知症等の専門研修、 実習受け入れや、講師派遣等 秋桜が培った知識を社会に還元しています。
・健康教室 ・地域交流バザー カフェ等	地域貢献事業		地域住民、小学校等に認知症を正しく理解していただくため、認知症養成サポーターを派遣しています。また、地域の方と交流を深めるためバザーやカフェを実施しています。

# 社会福祉法人 秋桜会 組織一覧表

令和2年3月31日



## [役員会等に関する事項]

### 1. 理事会 理事(10名) 監事(2名) 全3回開催

#### ・第1回:令和元年6月2日(日) 金田屋

出席者:理事8名 監事2名

第1号議案 平成30年度 事業報告について

第2号議案 平成30年度 決算報告について

第3号議案 平成30年度 決算における社会福祉充実残高について

第4号議案 令和元年度 第1回(定時)評議員会の開催について

#### ・第2回:令和元年12月14日(土) 花季

出席者:理事7名 監事1名

第1号議案 令和元年度 第1次補正予算について

第2号議案 令和元年度 第2回評議員会の開催について

報告事項: 上半期事業報告について

理事長の職務執行状況報告について

#### ・第3回:令和2年2月27日(木) 花季

出席者:理事7名 監事1名

第1号議案 令和元年度 第2次補正予算について

第2号議案 令和2年度 事業計画(案)について

第3号議案 令和2年度 収支予算(案)について

第4号議案 令和元年度 第3回評議員会の開催について

第5号議案 収益事業不動産売買について

報告事項: 理事長の職務執行状況報告について

## 2. 評議員会 評議員(10名) 全3回(内 書面決議1回)

### ・第1回:令和元年6月17日(月) 秋桜多目的ホール

出席者:10名

第1号議案 平成30年度 事業報告について

第2号議案 平成30年度 決算報告について

第3号議案 平成30年度 決算における社会福祉充実残高について

### ・第2回:令和元年12月23日(月) 秋桜多目的ホール

出席者:7名

第1号議案 令和元年度 第1次補正予算承認について

報告事項: 上半期事業報告について

### ・第3回:令和2年3月 (書面決議)

第1号議案 令和元年度 第2次補正予算について

第2号議案 令和2年度 事業計画(案)について

第3号議案 令和2年度 収支予算(案)について

第4号議案 収益事業不動産売買について

### 3 運営推進会議(構成員 9 名)全 7 回

・第 1 回:令和元年 6 月 21 日(金) (合同開催) 秋桜多目的ホール

出席者:9 名

- (1) 運営委員の構成員自己紹介
- (2) 運営推進委員会設置要綱
- (3) 令和元年度運営推進会議開催計画
- (4) 平成 30 年度事業報告
- (5) 平成 30 年度会計報告
- (6) グループホーム 平成 30 年度外部評価の報告
- (7) よりそいホーム サービス評価の確定
- (8) その他

・第 2 回:令和元年 8 月 21 日(水) 秋桜多目的ホール

(グループホーム秋桜・グループホームうさぎの家・よりそいホーム)

出席者:6 名 欠席者:3 名

- (1) 技能実習生受入について
- (2) グループホーム秋桜 防災・避難訓練時の地域の協力体制について
- (3) グループホームうさぎの家 年間行事について
- (4) よりそいホーム 独居高齢者の支援について
- (5) その他

・第 3 回:令和元年 9 月 16 日(月) (合同開催) 秋桜多目的ホール

出席者:6 名 欠席者:3 名

- (1) 各部署より現況報告
- (2) 利用者を家族と共に支援することについて  
(グループホーム秋桜・グループホームうさぎの家)
- (3) 家族との情報共有について  
(デイサービス先桜・よりそいホーム・くつろぎの家)
- (4) その他

・第 4 回:令和元年 11 月 15 日(金) 秋桜多目的ホール

(グループホーム秋桜・グループホームうさぎの家・よりそいホーム)

出席者:4 名 欠席者:5 名

- (1) 職員が長く働ける職場づくりとは (グループホームうさぎの家)

- (2) 訪問診療(在宅)との連携について (よりそいホーム)
- (3) 技能実習生受入後の様子について (グループホーム秋桜)
- (4) 消防署立会い避難訓練 (グループホーム秋桜・よりそいホーム)

・第5回:令和2年1月22日(水) (合同開催) 秋桜多目的ホール

出席者:7名 欠席者2名

- (1) 各部署健康管理について
- (2) 地域包括支援センターからの情報提供
- (3) 運営推進会議の構成員の任期について
- (4) その他

・第6回:令和2年3月 グループホーム秋桜・グループホームうさぎの家(書面開催)

- (1) グループホームうさぎの家 令和元年度満足度調査報告
- (2) グループホームうさぎの家 令和元年度リスクマネジメント報告
- (3) グループホームうさぎの家 令和元年度事故報告集計
- (4) グループホーム秋桜 令和元年度満足度調査報告
- (5) グループホーム秋桜 令和元年度リスクマネジメント報告
- (6) グループホーム秋桜 令和元年度事故報告集計

意見書にて返送いただき、ご記入いただいた意見や質問などを集計(回答)し各委員へ送付した。

・第7回:令和2年3月「よりそいホームサービス評価」(書面開催)

- (1) 事業書自己評価(評価の参考資料)
- (2) 地域かかわりのシート評価視点(よりそいホームの取り組み)
- (3) 地域かかわりシート(チェックをして返送)
- (4) 満足度調査アンケート結果(評価の参考)  
別紙(意見書)

### 3. 身体拘束廃止委員会(9名) 全4回

第1回:令和元年6月21日(金) 秋桜多目的ホール

出席者:9名

- ・各部署身体拘束現状報告
- ・令和元年度身体拘束廃止委員様紹介
- ・その他

第2回:令和元年8月21日(水) 秋桜多目的ホール

出席者:7名

- ・各部署身体拘束現状報告
- ・その他

第3回:令和2年1月22日(水) 秋桜多目的ホール

出席者:5名

- ・各部署身体拘束現状報告
- ・その他

第4回:令和2年3月 (書面決議)

・令和元年度 第4回身体拘束廃止報告



### 3.各事業の取組み

#### 〔介護保険法地域密着型〕

##### ①小規模多機能型居宅介護(よりそいホーム)

登録定員 29 名 通い定員 18 名/日 宿泊定員 6 名/日

今年度は独居の利用者増加に伴い、通所準備、買い物支援、配食、急な泊り対応など幅広いニーズに応えた結果、訪問利用者数(延べ)が大きく増えました。また、経管栄養や痰の吸引、在宅酸素療法等の医療依存度の高い方、退院後の在宅復帰の要望も多く、看護と介護の協働に努め、在宅生活の継続に力を注ぎました。

ミャンマーからの技能実習生を 1 名受け入れ、利用者が日本ことを教えるという機会が生まれ、お互いにいきいきと生活する姿がみられました。

年度の後半は高い緊張を強いられる日が続きましたが、利用者の生活の質を保ちつつ、新型コロナウイルス感染拡大防止対策に全力をあげて取り組みました。

(通所利用者延べ 4,280 名、宿泊利用者延べ 1,807 名、訪問利用延べ 1,257 回)

##### ②認知症対応型共同生活介護(グループホーム うさぎの家・グループホーム秋桜)

入居者定員(9 名+9 名 =18 名)

今年度はグループホーム秋桜において、3 月に 2 名のノロウイルス感染者が出ましたが、毎日保健所に状況報告を行い、5 月 13 日に無事収束することができました。両グループ共、コロナウイルスに感染することなく皆様無事に過ごされています。

8 月にミャンマーからの介護技能実習生 2 名を迎え、日々、介護の勉強にはげみ、今でははずせないスタッフとして現場を支えています。今年度は 3 名の方の悔いのない安らかな看取りを実践しました。

今後も訪問診療と密な連携を行い、ご本人の尊厳を大切に護理、入居者が安心できる生活援助を実践します。

##### ③地域密着型通所介護(デイサービス秋桜)

介護保険定員 13 名/日+障害、生活介護+日中一時支援 5 名/日 計 18 名

宿泊サービス定員 5 名/日

共生型サービスであり、認知症の方(若年性認知症 2 名含む)、身体障がい、知的障がい、精神障がい、自閉症などの障がいのある方々が同じ空間で、一緒に生活支援を受けております。あくまでも個別支援であり、個人の主体性を損なわないように支援してきましたが、障がい特性に配慮した支援方法も事業所内で話し合いながら支援を行ってきました。

日中一時支援事業では、若年性認知症の方は、月間に利用できる日数に限りがある介護保険では、支えられないので、印西市の協力により、日中一時支援として週末を除く毎日の利用を行うことで支えています。

##### ④認知症対応型通所介護(くつろぎの家)

利用定員 10 名/日

ご家族と連絡を密に取り自宅での様子などもふまえてケアに当たりました。日々、利用者様の状態が変化し

ていく中、どのようにすれば利用者様の小さなサインを受け取れるか、また主体性を損なうことのないように季節を感じて頂けるようにアクティビティや飾り物、行事食に工夫をしました。そして気温差があるここ最近はいつも以上に水分補給にも気をつけております。

## 〔障がい者総合支援法〕

### ⑤共同生活援助(グループホームこすもす友・つぼみ)

入居者定員(友5名+つぼみ5名)10名

その人らしい生活ができるように支援してまいりました。日中は通所施設や作業所で過ごすため、帰宅後はゆっくり安心して穏やかに過ごせるよう職員間で情報共有してまいりました。個々の成長と自立に向けて出来る事は行って頂き見守ってまいりました。出来ない事も職員がサポートをしながら支援を行いました。今後も個々の成長を見守り続けていきます。

## 〔公益事業〕

### ⑥秋桜居宅支援事業所

利用定員(要介護者105名 要支援者20名)

要介護状態となっても住み慣れた自宅で過ごしたいという方に寄り添って支援を行ってきました。今年度は特に病院からの依頼で、癌末の方の住宅支援がいつもの年に比べ多く、医療関係者と随時連携を取り対応してきました。改めて事業所間の連携の重要性を確認することができました。今後も介護支援専門員としての資質の向上に向けて、更なる経験を踏み、関係機関との連携の強化に努めて参ります。

## 〔委託事業〕

○日中一時支援

○他県より認定調査依頼

## 〔自主事業〕

介護保険外の地域への貢献として、認知症の指導者の町内会、地区社協への出張講演、小林まちづくり会へ協力支援、子供会への協力支援等。

又、認知症を理解していただくため、認知症養成サポーターを派遣、高齢者クラブとの交流会等を実践しました。

今後も、地域の高齢者や障がいのある方の課題を把握し、可能な限り貢献できるように取り組みます。

## 〔H31年度・令和元年度 法定研修受講者数〕

千葉県認知症介護実践者研修	1名
千葉県認知症介護基礎研修	5名

## 〔H31年度・令和元年度 外部研修受講者数〕

車椅子の人でも参加出来るレクリエーション	1名
こころとからだのリフレッシュ（ダンス・ムーブメントセラピー）	2名
2019年度通常総会及び地域密着型サービスのつどい	3名
杉山孝博 Dr.の介護・看護専門職のためのターミナルケア研修講座	3名
高齢者権利擁護・身体拘束廃止研修（第1回専門課程）	1名
喀痰吸引等研修	1名
NPO 在宅ケアを支える診療所市民全国ネットワークと地域医療研究会 in 東京 2019における褥瘡のラップ療法主任介護支援専門員研修	4名
障害者虐待防止・権利擁護研修	1名
デイサービスのリハビリテーション	1名
印西市多職種連携研修会	1名
第3回世話人の集い	1名
令和元年度 若年性認知症に関する研修	2名

## 4.職員体制

### 〔保有資格者一覧〕

資格及び法定研修 修了者	常勤	非常勤
社会福祉士	※ 2	
精神福祉士	※ 1	

介護支援専門員	※ 9	※ 3
主任介護支援専門員	※ 2	
看護師（正）	※ 1	4
看護師（准）		3
歯科衛生士		※ 1
介護福祉士	※ 28	8
ヘルパー1級 実務者研修 修了者	5	3
ヘルパー2級 初任者研修 修了者	※ 18	
社会福祉主事 任用	※ 6	2
保育士	※ 1	※ 1
幼稚園教諭	※ 1	※ 1
理学療法士		1
認知症介護指導者	※ 2	
認知症介護管理者研修 修了者	※ 5	
認知症介護リーダー研修 修了者	※ 3	
相談支援専門員	※ 2	※ 1
認知症介護実践者研修 修了者	※ 15	※ 3
障害管理者及びサービス管理者 修了者	※ 4	1
特定行為従事者（喀痰吸引登録者）	※ 9	
※印 重複所持者あり		

常勤職員 36名	非常勤職員 48名	合計 84名
男性 (10)	男性 (5)	
女性 (26)	女性 (43)	

平成31年・令和元年 月別稼働率

	グループホーム 秋桜	グループホーム うさぎの家	デイサービス 秋桜	くつろぎの家	グループホーム こすもす 友	生活介護 (障)デイサービス	よりそいホーム	居宅支援事業			
	(認)共同生活介護	(認)共同生活介護	通所介護	(認)通所介護	障害者共同生活援助	通所生活介護	小規模多機能	定員105(要介護)			
	入居定員 9名	入居定員 9名	日中定員13名	日中定員10名	入居定員10名	日中定員5名	通所定員18名	登録定員29名	要介護 (105)	要支援 (1/2)	合計(件)
H314月	(延人数)270	279	254	161	275	131	(延人数)389	(登録者)19	93	20(10)	103
R15月	279	261	287	171	257	111	365	19	98	20(10)	108
6月	270	273	322	158	274	110	346	18	100	21(10.5)	110.5
7月	263	265	331	165	281	110	377	18	99	19(9.5)	108.5
8月	279	265	301	183	262	105	417	21	102	22(11)	113
9月	270	279	280	141	272	108	426	23	101	19(9.5)	110.5
10月	279	264	319	139	271	92	431	24	99	19(9.5)	108.5
11月	265	279	314	150	274	95	387	22	96	19(9.5)	105.5
12月	279	279	289	123	252	88	410	24	97	20(10)	107
R21月	279	270	289	146	247	93	396	21	100	20(10)	110
2月	261	254	291	122	265	99	374	22	96	21(10.5)	106.5
3月	279	266	332	122	268	93	411	22	97	21(10.5)	107.5
延人数	3,273 3,285	3,234 3,285	3,609 4,719	1,781 3,130	3,198 3,650	1,238 1,825	4,729 6,570	253 348	1178	120.5	1,178 1,260
稼働率	99%	98%	76%	56%	87%	68%	71%	72%	—	—	93%

## 社会福祉法人 秋桜会 平成 31 年・令和元年 行事等報告

	行事	運営
H31 年 4 月	<ul style="list-style-type: none"> <li>・お花見 ・ピクニック</li> <li>・4/12 どんぐり保育園交流会</li> <li>・4/5～イチゴ狩り</li> <li>・春の環境整備（疥癬対策）</li> <li>・さくらチューリップ祭り</li> <li>・4/26 ポッポの会（童謡・唱歌）</li> </ul>	<ul style="list-style-type: none"> <li>・新年度事業計画</li> </ul>
R 元年 5 月	<ul style="list-style-type: none"> <li>・端午の節句</li> <li>・5/10 どんぐり保育園交流会</li> <li>・5/5 こいのぼり大会 ・ランチ外食</li> <li>・藤、しょうぶ、見学 ・しょうぶ湯</li> <li>・5/30 カラフルスタイル（演奏・歌）</li> </ul>	<ul style="list-style-type: none"> <li>・職員定期健康診断</li> <li>・5/23・25 監事監査</li> <li>・冷房準備（エアコンクリーニング）</li> </ul>
6 月	<ul style="list-style-type: none"> <li>・6/14 どんぐり保育園交流会</li> <li>・あじさいドライブ</li> <li>・外食ツアー</li> <li>・6/22 ①グループホーム家族会</li> <li>・6/22 グループホーム秋桜家族の集い</li> <li>・6/28 松の実会（日本舞踊）</li> </ul>	<ul style="list-style-type: none"> <li>・6/2 ①定時理事会</li> <li>・6/17 ①評議員会</li> <li>・6/21 ①運営推進会議</li> <li>・6/21 ①身体拘束廃止委員会</li> <li>・防災訓練（地震）・食中毒予防</li> <li>・義務教育教職志願者に対する介護等体験受入開始</li> </ul>
7 月	<ul style="list-style-type: none"> <li>・七夕 ・砂田夏祭り</li> <li>・7/12 どんぐり保育園交流会</li> <li>・7/17 マリ&amp;ショウイチとゆかいな仲間達（歌と合唱）</li> <li>・7/25 大正琴</li> <li>・カラフルスタイル（演奏・歌）</li> <li>・手作り料理パーティー</li> </ul>	<ul style="list-style-type: none"> <li>・暑さ対策（健康管理強化月間）</li> <li>・避難訓練（夜間想定）</li> <li>・防災点検（スプリンクラー）</li> <li>・7/20 砂田地区夏祭り協賛、協力</li> <li>・処遇改善実績報告</li> <li>・7/22 秋桜会集いのカフェ（第四長寿会）</li> </ul>
8 月	<ul style="list-style-type: none"> <li>・夕涼み</li> <li>・どんぐり保育園夏祭り</li> <li>・環境整備</li> </ul>	<ul style="list-style-type: none"> <li>・8/21 ②運営推進会議</li> <li>・8/21 ②身体拘束廃止委員会</li> <li>・暑さ対策 ・非常食点検、交換</li> <li>・子供会交流会（夏休み）</li> </ul>
9 月	<ul style="list-style-type: none"> <li>・9/6 どんぐり保育園交流会</li> <li>・9/21 ②グループホーム家族会</li> <li>・9/17 合同敬老会（ファッションショー）</li> <li>・9/27 松の実会（日本舞踊） ・アイス外食</li> </ul>	<ul style="list-style-type: none"> <li>・防災訓練（全部署）</li> <li>・消防検査</li> <li>・9/16 ③運営推進会議</li> <li>・9/16 敬老会</li> </ul>
10 月	<ul style="list-style-type: none"> <li>・紅葉狩り ・コスモス見学 ・ハロウィン</li> <li>・10/4 どんぐり保育園交流会</li> <li>・宗吾霊堂（菊花展）</li> <li>・10/18 利用者日帰り旅行全部署</li> <li>・10/24 大正琴 ・10/27 いんざい福祉まつり</li> <li>・10/25 カラフルスタイル（演奏・歌）</li> </ul>	<ul style="list-style-type: none"> <li>・暖房準備</li> <li>・職員個人面談（自己評価）</li> <li>・インフルエンザ予防接種</li> <li>・①秋桜会集いのカフェ（ハッピーフレンドクラブ 10/28）</li> </ul>
11 月	<ul style="list-style-type: none"> <li>・漬物づくり ・外食ツアー ・紅葉&amp;ドライブ</li> <li>・うさぎの家 20 周年</li> <li>・11/1 どんぐり保育園お芋パーティー</li> <li>・11/8 どんぐり保育園交流会</li> <li>・11/10 作品展&amp;秋桜喫茶（バザー）</li> <li>・11/22 ポッポの会（童謡・唱歌）</li> <li>・さんま焼きデー</li> <li>・11/28 どんぐり保育園 クリスマスコンサート</li> </ul>	<ul style="list-style-type: none"> <li>・防災訓練（火災）消防署立会い（よりそい、GH 秋桜）</li> <li>・11/3～ 作品展</li> <li>・家族会主催秋桜カフェ&amp;バザー（地域住民交流）</li> <li>・感冒予防（インフルエンザ対策）</li> <li>・11/15 ④運営推進会議</li> <li>・11/15 ③身体拘束廃止委員会</li> </ul>
12 月	<ul style="list-style-type: none"> <li>・ゆず湯 ・12/6 どんぐり保育園交流会</li> <li>・ハンドベル演奏</li> <li>・クリスマス会（小林学童クラブ）</li> <li>・どんぐり保育園クリスマス会</li> <li>・各部署クリスマス会</li> <li>・12/20 松の実会（日本舞踊）</li> <li>・大掃除</li> </ul>	<ul style="list-style-type: none"> <li>・大掃除</li> <li>・職員忘年会</li> <li>・夜勤者職員健康診断</li> <li>・12/14 ②定時理事会</li> <li>・12/23 ②評議員会</li> </ul>
R2 年 1 月	<ul style="list-style-type: none"> <li>・初詣&amp;ランチ ・七福神巡り</li> <li>・1/17 どんぐり保育園交流会</li> <li>・各部署新年会（利用者及び家族）</li> </ul>	<ul style="list-style-type: none"> <li>・防災訓練（地震）</li> <li>・感染症蔓延予防支援</li> <li>・年末年始休暇</li> <li>・1/22 ⑤運営推進会議</li> <li>・職員自己評価</li> </ul>
2 月	<ul style="list-style-type: none"> <li>・節分豆まき</li> <li>・新年会</li> </ul>	<ul style="list-style-type: none"> <li>・リスクマネジメント集計、満足度調査</li> <li>・2/27 ③定時理事会</li> </ul>
3 月	<ul style="list-style-type: none"> <li>・*新型コロナウイルス感染予防の為、行事は自粛しました</li> </ul>	<ul style="list-style-type: none"> <li>・災害用非常食物品チェック</li> <li>・③評議委員会（書面決議）</li> <li>・⑥運営推進会議（書面開催）</li> <li>・④身体拘束廃止委員会（書面開催）</li> <li>・⑦運営推進会議（サービス評価・書面開催）</li> </ul>

## [地域とのささえあい活動報告]

ボランティア受入			交流会及び研修受入等	
ポッポの会	2回	歌唱等	どんぐり保育園交流会	12回
カラフルスタイル	3回	演奏,歌	学童 交流クリスマス会	1回
松の実会	3回	日本舞踊	砂田地区子供会交流会	1回
大正琴の会	1回	歌、演奏	教職介護体験学生受入 5日間	デイサービス 12名
マリ&しょういち	2回	歌、演奏		くつろぎの家 11名
さくらの樹	月1回	読み聞かせ	滝野中学体験学習 2日間受入	2名
マージャンボラ	週2回	マージャン指導		
環境整備ボランティア	週1回	清掃等 1名		
個人ボランティア	週1回	食事、手芸等 2名		
<b>地域への協賛協力等</b>				
・子供育成会（砂田キッズクラブ）廃品回収の集積場として駐車場解放			年4回	
・印西社会福祉協議会 福祉まつり 協賛出店			10/27	
・小林まちづくり 鯉のぼり大会 協賛出品			5/5	
・認知症フレンドシップクラブ RUN 伴 協賛参加			11/2	
・印西市認知症サポーター講座 協力				
・秋桜カフェ 地域交流会 高齢者他 50名参加			7/22 10/28	
・秋桜 作品展バザー 家族会&地域住民 180名参加			11/16	
・砂田夏祭り 駐車場開放 宿 トイレ開放し協賛,参加			7/20	
・小林まちづくり会 行事 茶話会等 随時連携、協賛、参加				
<b>法定研修</b>				
・千葉県認知症介護リーダー研修（講師）				
・千葉県認知症介護実践者研修（講師）				
・千葉県認知症介護基礎研修（講師）				

・千葉県認知症介護管理者研修（講師）	
・千葉市認知症介護管理者研修（講師）	
印西市	
・認知症サポーター養成講座（講師）	
・生活支援サポーター養成講座（講師）	
・キャラバンメイト協力Aメイト	
・キャラバンメイト協力Bメイト	
・RUN 伴（実行委員 司会）	



# 社会福祉法人 秋桜会 令和元年度キャリアアップ研修

	日時	対象職員	テーマ	目的・内容	講師	担当部署
1	4/17(水) 13:00 ~15:00	新人職員 (6名)	・法人事業や理念の理解 ・認知症の人の理解と対人援助のためのコミュニケーション ・身体拘束・接遇マナー	・法人の事業、理念に関する基本的な理解を促し、法人の一員としての自覚を持つ。 ・認知症ケアの基本と対人援助職の役割を理解する。	三島木和香子 筒井 慈子	筒井
2	5/15(水) 17:40 ~19:40	全職員	・権利擁護の考え方と成年後見制度・虐待防止法の理解 ・身体的拘束等の適正化の基本方針	・人権や虐待について考え、支援のあり方や制度を理解する。 ・身体拘束の対象となる具体的行為と例外3原則の規定を理解する。	明井 巡 栗山 博好	よりそい
3	6/19(水) ① 13:30 ~14:00 ② 17:40 ~19:40	全職員 *①勤務時間内の参加でもよい	・外国人技能実習生の受入れについて (①及び②19:10~19:40) ・介護職員のメンタルヘルス (②17:40~19:10)	・外国人技能実習生の受入れに関する理解を深める。 ・自分でできるストレス度チェックやストレス解消法を学ぶ。	①三島木健 ②介護労働安定センター 吉田先生	デイサービス 秋桜
4	7/17(水) 13:30 ~15:30	初級職員 (介護福祉士 取得者除く) *勤務時間内の参加でもよい	・介護技術の基本と実践	・利用者も職員も安全、安心な介助ができる技術(食事介助、排泄介助等)を習得する。	黒岩 美香 柴山 宏恵	グループホーム うさぎの家
5	8/21(水) ①13:30 ~15:30 ②17:40 ~19:40	①初級職員 (介護福祉士 取得者除く) ②中堅層職 *①勤務時間内の参加でもよい	・根拠のある介護記録の書き方 ・身体拘束に関する経過観察、記録について	・記録の役割を再確認し実践に活かす。「緊急やむを得ない場合」の経過観察、具体的な記録を習得する。	高橋 美枝 筒井 慈子	グループホーム 秋桜
6	9/18(水) ①13:30 ~15:30 ②17:40 ~19:40	①初級職員 (介護福祉士 取得者除く) ②中堅層職 *①勤務時間内の参加でもよい	①認知症の基本の理解 (基礎編) ②認知症の基本の理解 (応用編)	①認知症の基礎やBPSDの対応 ②パーソンセンタードケアの視点を演習を通して学ぶ。	①齊藤忠良 ②筒井慈子	くつろぎの家
7	10/16(水) 17:40 ~19:40	全職員	・感染症予防対策 ・高齢者の身体と疾病の理解	・感染予防の基礎知識を理解する。 ・高齢者の身体的、精神的特徴、加齢による変化について理解し、ケアにあたっての注意点を学ぶ。	看護職員	看護職員
8	11/20(水) 17:40 ~19:40	全職員	・身体拘束 ・防災 他	・秋桜会のマニュアルを見直し、再認識する。	マニュアル委員	マニュアル委員
9	12/18(水) 17:40 ~19:40	全職員	・共生型サービスの理解	・共生型サービスの基本的な考え方を知り、多様な利用者がともに暮らし、支え合うことを理解する。	明井 巡 田中 俊佑	友つぼみ
10	R2年 1/15(水) 17:40 ~19:40	管理者 主任 副主任	・法人の運営等について (財務・考課)	・次年度の年間事業計画(案)を考え協議する。 ・評価基準に基づいて、職員の仕事の成果を客観的、公正な人事管理を目指す。		事務
11	2月	全職員	・自事業所の自己評価及び外部評価 ・満足度調査	・利用者、家族の満足度調査の実施、外部評価を受けることで課題の抽出、次年度の改善策を検討する。	各部署	各部署
12		全職員	・年間の補足研修	なし		

# 令和元年度 意向・満足度調査の報告

## 1. 満足度に対して

### グループホーム 秋桜

項目	不満	やや不満	まあ満足	満足
① グループホーム全体			1	5
② 活動			2	6
③ 健康管理				8
④ 介護計画			2	6
⑤ 身体介護		1	1	6

## 2. 職員に対して

項目	不満	やや不満	まあ満足	満足
① 言葉づかい				8
② 態度				8
③ 説明のしかた			1	7
④ 相談のしやすさ				8

## 3. ご要望・ご意見など

- ・たぶん多忙、疲労などで、スタッフの方も大変と思うが、一瞬で車イスから落ちてしまい不安もあります。
- ・今年度、はな膳へのおでかけがあって、とてもたのしそうでした。
- ・少しでも何か変化がありましたら携帯ではなく職場の電話の方にかけてくださると助かります。
- ・忙しそうな時もありますが、何か思いついたらすぐ相談しやすい雰囲気です。
- ・名前を呼んで親しげにお世話していただきトイレ、食事他安心できる。
- ・グループホームに行った時、母がとても落ちついて穏やかに過ごしている様子が感じます。
- ・私は母が、こちらのグループホームに入れて本当に良かったと思っています。母もとても幸せだと思っています。私も体調も精神的にも、とても助かっています。もし、こちらのグループホームに入っていないければ、私自身が介護に限界で倒れていたかもしれません。
- ・いつも清潔にしてもらっています。
- ・たまに外出させてくれる所に満足しています。
- ・小さな事までよく見ていてくれて説明してくれる所に満足しています。

# 令和元年度 意向・満足度調査の報告

## 1. 満足度に対して

グループホーム うさぎの家

項目	不満	やや不満	まあ満足	満足
① グループホーム全体			1	8
② 活動			4	5
③ 健康管理			1	8
④ 介護計画			3	6
⑤ 身体介護			2	7

## 2. 職員に対して

項目	不満	やや不満	まあ満足	満足
① 言葉づかい			1	8
② 態度			2	7
③ 説明のしかた		1	1	7
④ 相談のしやすさ			1	8

## 3. ご要望・ご意見など

- ・暑さ寒さ、部屋の湿度や乾燥にまで気を配ってくれている。
- ・毎月イベントがあり、壁に貼られている作品も、季節ごとに変わっている。
- ・大変かとおもいますが、傾聴、リハビリ体操、手作業などの活動が増えるとありがたいです。
- ・健康チェック表の送付がありますが、変化した点などの説明があるとありがたいです。
- ・介護計画や、今後の介護方針の詳しい説明など、教えていただければと思います。
- ・前回、母が具合悪くなった時に、ホームから一切連絡がありませんでした。今後は早い段階で教えていただきたいです。大事なことは、ケアマネージャーが、誤解を生じないように、自ら責任を持って説明していただきたいです。
- ・ほとんどの職員さんが、心のこもった対応をしてくださっている。
- ・体調不良に対して、色々な方向から見て頂いている。

# 令和元年度 よりそいホーム 利用者意向・満足度調査アンケート 結果報告

◆実施期間：令和2年1月28日～2月15日

◆調査対象：令和2年1月28日現在における 登録者様

21名中17名回答（意向の回答困難な独居の方や入院中の方がおり、回収率が低くなっております）

## 1 満足度について

調査項目		満足	まあ満足	やや不満	不満
(1) 全体に対する	満足度	15	2		
(2) 活動に対する	満足度	16	1		
(3) 送迎に対する	満足度	11	4		
(4) 食事に対する	満足度	14	1	1	
(5) 健康管理に対する	満足度	14	2		

※訪問のみ利用の方など利用内容により回答項目が異なります。

## 2 職員について

調査項目		満足	まあ満足	やや不満	不満
(1) 言葉づかい	満足度	16	1		
(2) 態度	満足度	16	1		
(3) 説明のしかた	満足度	16	1		
(4) 相談のしやすさ	満足度	17			

## 3 自由掲載 （一部、要約させていただいた文章がございます。ご利用等についての個別のご希望は別途対応いたします）

- ・いつもお世話になっているのに、スタッフ全員の名前がわからないので簡単な名簿（名字のみでも）、もしくは名札をしていただくとありがたいと思います。
- ・その日によって喜んで行ったり、行くのを嫌がったり…です。身体は元気なのでじっとしているのがつらいらしいですが、すぐくたびれるようです。目がよく見えないことが要注意です。
- ・よりそいホームとの出会いがあったからこそ、私達の生活が成り立っていると大変感謝しております。
- ・迎えに来ていただいた時などの声かけが、いつもどなたも明るくて元気を引き出してくれる感じです。目が見えない母も挨拶の声を聞くと、「おはようさん！」なんて返事をするのでありがたいなあと思います。
- ・今後のことについて困り果てていたところ、すばやく対応して下さったことが何よりありがたかったです。
- ・腰痛の為、皆様にごやっかいになり恐縮です。
- ・こまかい要望にすぐ対応して頂き、感謝しております。
- ・いつもお世話になり、母の性質をよくわかって下さり、感謝しております。
- ・いつも皆様の優しい心遣いに感謝の言葉でいっぱいです。

お忙しいところ、本アンケートへのご回答並びに貴重なご意見を頂戴しありがとうございました。  
 名札は、法人開設当初より生活の場面で家庭的な雰囲気が増えなくなるのでつけておりませんが、送迎時に毎回名乗ることはもちろん、書面で簡単なスタッフ紹介をさせていただくことを検討いたします。  
 お食事は高齢者向けの料理を心がけておりますが、今後は献立のマンネリや味付け等を注意するとともに、皆様からリクエストメニューを募るなど、楽しみをもっといただけるよう工夫をしてみたいです。  
 送迎につきまして、時間の遅れや連絡ミスなど、ご迷惑をおかけしてしまうことがあり大変申し訳ありません。  
 引き続き、スタッフ間の伝達をスムーズに行い、細心の注意を払い実施します。また、送迎時の接遇に関しても、一人ひとり再認識し、皆様が気持ちよく安心してご利用いただけるように努めてまいります。  
 どうぞ、今後ともご協力を賜りますよう、よろしくお願い致します。

ご協力ありがとうございました。 小規模多機能型居宅介護 よりそいホーム

# 令和元年度デイサービス秋桜(高齢者) 利用者意向・満足度調査結果

## 1 満足度についてお知らせ下さい

		満足	まあ満足	やや不満	不満
(1) デイサービス全体に対する	満足度	17人	2人		
(2) 活動に対する	満足度	16人	2人		
(3) 送迎に対する	満足度	16人	3人	1人	
(4) 食事に対する	満足度	18人	1人		
(5) 健康管理に対する	満足度	18人			
(6) 泊りに対する	満足度	10人		1人	

## 2 職員に対してお答え下さい

		満足	まあ満足	やや不満	不満
(1) 言葉づかい	満足度	18人	1人		
(2) 態度	満足度	18人	1人		
(3) 説明のしかた	満足度	18人			
(4) 相談のしやすさ	満足度	17人	1人		

## 3 その他お気づきの事がありましたら何でも結構です。ご要望、ご希望等をお聞かせください

- ・ 体操の時など声が聞き取りにくい時にそばに来て手を添えたりして皆と一緒に参加出来るように細かな気遣いをしてくれるので同じように楽しむことができます。ありがとうございます。
- ・ 麻雀が出来る日が減りました。(新型コロナウイルスの為、ボランティアの方の受入れ中止の為)
- ・ 特にありません。いつもありがとうございます。これからも宜しく願い致します。
- ・ 母が腰痛で持病が有り長時間椅子に同じ姿勢で腰掛けると夜就寝時激痛の症状が出る事が有ります。気付いて頂けたら注意の言葉を掛けて頂く様お願い申し上げます。
- ・ 朝施設へ行く時の顔と帰って来た時の表情が違う事で通所させて良かったと思っております。職員の方には感謝しております。(家では経験させてあげれない事、皆との会話の重要性を感じております。)今後本人もいろいろと変わって来ると思いますのでその都度相談させて頂きたいと思っております。
- ・ 秋桜に通っていても皆さまと同調する事が出来なくて送り出す家族としては心配している毎日です。
- ・ 健康管理に気を使って休むようにとの事もあるので自分としては休まずに行きたいと思っているので健康でいたいと考えている。
- ・ 2025年75才以上老人が増えます。老人の受入れを多くして

アンケートのご協力、ご意見ありがとうございます。

一人ひとりの体調に配慮しながら過ごして頂けるようにしていきます。

今後もデイサービス秋桜が皆さまの生活の向上になれるように職員一同努力していきます。

# 令和元年度デイサービス秋桜(障がい者) 利用者意向・満足度調査結果

## 1 満足度についてお知らせ下さい

	満足	まあ満足	やや不満	不満
(1) デイサービス全体に対する 満足度	4人	4人		
(2) 活動に対する 満足度	3人	5人		
(3) 送迎に対する 満足度	6人	1人	1人	
(4) 食事に対する 満足度	7人	1人		
(5) 健康管理に対する 満足度	7人	1人		
(6) 泊りに対する 満足度				

## 2 職員に対してお答下さい

	満足	まあ満足	やや不満	不満
(1) 言葉づかい 満足度	7人	1人		
(2) 態度 満足度	6人	2人		
(3) 説明のしかた 満足度	6人	2人		
(4) 相談のしやすさ 満足度	7人	1人		

## 3 その他お気づきの事がありましたら何でも結構ですのでご要望、ご希望等をお聞かせください

- ・ いつもきめ細かい対応をしていただきありがとうございます。安心してお願いしています。
- ・ いつもいろいろとご迷惑をおかけして申し訳ございません。最近拘りが少し変わってきているようにみえます。いけないことをしてしまった時『それはしてはいけません！』と繰り返し言い続けてください。デイサービスが大好きなのでよろしくお願い致します。
- ・ いつも笑顔でむかえ入れて頂いてありがとうございます。

アンケートのご協力、ご意見ありがとうございます。

一人ひとりの体調に配慮しながら過ごして頂けるようにしていきます。

今後もデイサービス秋桜が皆さまの生活の向上になれるように職員一同努力していきます。

# 令和元年度くつろぎの家 利用者意向・満足度調査結果

## 1 満足度についてお知らせ下さい

		満足	まあ満足	やや不満	不満
(1) デイサービス全体に対する	満足度	6人	1人		
(2) 活動に対する	満足度	6人	1人		
(3) 送迎に対する	満足度	6人	1人		
(4) 食事に対する	満足度	6人	1人		
(5) 健康管理に対する	満足度	6人	1人		
(6) 泊りに対する	満足度	5人	1人		

## 2 職員に対してお答下さい

		満足	まあ満足	やや不満	不満
(1) 言葉づかい	満足度	6人	1人		
(2) 態度	満足度	6人	1人		
(3) 説明のしかた	満足度	6人	1人		
(4) 相談のしやすさ	満足度	6人	1人		

## 3 その他お気づきの事がありましたら何でも結構です。ご要望、ご希望等をお聞かせください

- ・ いつも有難うございます。よくお世話して頂き感謝しております。

アンケートのご協力、ご意見ありがとうございます。

一人ひとりの体調に配慮しながら過ごして頂けるようにしていきます。

今後もくつろぎの家が皆さまの生活の向上になれるように職員一同努力していきます。

# グループホーム友 利用者意向・満足度調査アンケート 調査結果

5名中5名回答

## 1. 満足度について

調査項目	満足	まあ満足	やや不満	不満
(1)グループホーム全体	1	3	1	
(2)活動について	2	3		
(3)支援計画について	1	4		
(4)身体介護について		5		

・今まで出来なくなる事があると思います。例えば爪切りなどこれからお願いすると思います。

## 2. 職員について

調査項目	満足	まあ満足	やや不満	不満
(1)言葉遣いに対する	1	4		
(2)態度に対する	2	3		
(3)説明の仕方に対する	1	4		
(4)相談のしやすさ		5		

- ### 3. 自由掲載(一部要約させていただいた文章がございます。個々のご希望について対応させて頂きました。)
- ・本人がタンスの衣類を整理する事が出来ないので時々みて欲しいです。
  - ・今は行動の変化があり目が離せない状態です。前はホームに友の職員がいて安心出来ましたが、今は職員がいない時間もあるため事故が起きないか心配です。
  - ・食事を皆で食べて欲しいです。記録は後回しにして会話をしながら健康状態の把握をして欲しいです。
  - ・声かけも沢山して頂きkと場数も徐々に増えてきているように思えるのでとても感謝しております。
  - ・クリスマス会はビンゴゲームが楽しかったです。食べ物ばかりに執着しなかったため助かりました。
  - ・具合が悪い場合の日中の活動の場所を考えて頂きたいです。
  - ・希望としては、最初の頃のように利用者がホームにいる間スタッフにもいて欲しいです。

### 4. ご家族様の皆様へ

本アンケートへのご回答ありがとうございました。  
 環境面については、ご利用様が不安なく安心できる様に体調の変化や状況変化、些細な事にも気配り出来るようにしていきます。また、そう相談や連絡がしやすい環境づくりに努めます。  
 今後は利用者さん一人一人の健康状態の変化にも対応出来るように努めていきます。  
 よりそい夜勤者とも申し送りを密に行ケアの統一を務めていきます。  
 グループホーム友のさらなるケア向上に向けてお気づきの点は、今後とも遠慮なくおっしゃって下さい。  
 最後に、ご家族の皆様とは、今後も関係をこれまで以上に密にして今後のケアに役立てていきたいと思っておりますのでよろしくお願いいたします。



# 令和2年度グループホームつぼみ利用者意向・満足度調査アンケート 調査報告

5名中5名回答

## 1. 満足度について

調査項目	大いに満足	満足	不満	大いに不満
(1)グループホーム全体	2	3	0	0
・皆さんとの生活も長くなり家族になれています。				
(2)活動について	2	3	0	0
・誕生日会、クリスマス会をととても楽しみにしています。				
(3)支援計画について	3	2	0	0
・学舎との連携もとって頂いています。				
(4)身体介護について	4	1	0	0
・トイレ介助や、お肌の状態も気にかけて頂いています。				

## 2. 職員について

調査項目	大いに満足	満足	不満	大いに不満
(1)言葉遣いに対する	4	1	0	0
・大変に丁寧です。				
(2)態度に対する	4	1	0	0
・お願いすると、笑顔で対応して下さいます。				
(3)説明の仕方に対する	4	1	0	0
・連絡帳や、会った時に口頭でも言ってくださり、とても分かりやすいです。				
(4)相談のしやすさ	4	1	0	0
・長く接して頂き、娘の事も把握しているので、信頼しています。				

## 3. 自由掲載(一部要約させていただいた文章がございます。個々のご希望について対応させて頂きました。)

全てにおいて大変満足しております。

職員さん方は誰よりも私には心強い存在です。

子供の事を一緒に考えてくださっています。

きめ細かい介護、衣類の調整、説明の仕方などいつも明るい対応をして下さります。

気になった事を相談するとすぐ対応をして下さります。

いろいろお手伝いをしていただきながら安心して暮らせています。

大いに満足27      満足13      不満0      大いに不満0

平成31年度 秋桜居宅介護支援事業所 利用者満足度調査集計結果

配付期間 令和2年2月20日～令和2年2月末日  
 配付方法 訪問時配付・返送または封筒にて回収・無記名  
 配布枚数 50枚  
 回収数 33枚 回収率 66%

1. アンケートにお答えいただく方はどなたですか

本人	夫または妻	子	子の夫または妻	その他(妹)
8	6	15	3	1

2. ケアマネージャーの説明はわかりやすいですか

わかりやすい	普通	あまりわからない	わからない
30	3	0	0

3. ケアマネージャーの態度や言葉づかいなどに満足していますか

満足	普通	やや不満	不満
32	1	0	0

4. ケアマネージャーは相談しやすい雰囲気ですか

相談しやすい	普通	やや相談しにくい	相談しにくい
32	1	0	0

5. ケアマネージャーへ要望・不満などを伝えたときの対応に満足していますか

満足	普通	やや不満	不満
33	0	0	0

6. ケアプラン(介護計画書)の内容に満足されていますか

満足	普通	やや不満	不満
26	7	0	0

7. サービスを利用することで自宅での生活が過ごしやすくなりましたか

過ごしやすくなった	やや過ごしやすくなった	変わらない
24	9	0

8. 要望・意見

- ・これからも宜しくお願いします。
- ・ケアマネージャーには良くやって頂いております。
- ・直面する難題に対する適確な判断と早期対応により、より良い方向性を確保して下さり常に安心出来る生活を送ることが出来ます。いつも感謝しております。
- ・親身に対応して頂いております。
- ・意見や要望では無いですが、1日が終わって帰って来た車の音を聞くとホッとします。
- ・いつも良くして頂き、大変助かっています。これからもよろしくお願いします。
- ・ケアマネージャーが休みの日を教えて欲しいです。
- ・いつでも相談にのって下さるケアマネージャーさんがいることは、本人や家族にとって、とても安心出来ます。今後とも宜しくお願いします。
- ・いつも何から何までお世話になりありがとうございます。沢山わがママを聞いてくれて本当に助かっています。父のことも理解して下さい感謝してます。今後よろしくお願いします。
- ・これからも良い話し、良い知恵などで少しでも良い方法がありましたら教えて貰いたいです。
- ・特にありません。今後ともよろしくお願いいたします。

令和元年度リスクマネジメント集計(H31.4~R元5.1~R2.3) 総計

グループホーム秋桜

ヒヤリハット報告書(事故に至らなかったがヒヤッとした事の報告)

	①軽い転倒 外傷あり(1) なし(2)	②誤飲異食	③服薬管理ミス	④無断外出 (15分以内で確認)	⑤忘れ物鍵紛失 送迎ミス等	⑥環境整備不十分	⑦その他 他者トラブル等	計	その他
平成31年 4月	1 (2)							1	・6/10 夕食途中に自分の入歯を外し、入歯の修理に使っていたシリコンを指でつまんで、食べるしぐさをしていた。 ・9/6 食べようとしたのではないが、色鉛筆の芯が歯の隙間に挟まっていた。 ・10/22 歩行介助すべき利用者が、一人で居室から出てトイレに入っていた。離床センサーが鳴らなかったことから、ご自分でセンサークリップを外したと思われる。 ・1/3 散歩途中で捨てたと思われる先のとがった石が、衣服のポケットから出て来た。
令和元年 5月	3 (2)							3	
6月	2 (2)	1						3	
7月	1 (1)							1	
8月			1	1			1	3	
9月	1 (1) 1 (2)		2				1	5	
10月	1 (1)						2	3	
11月	2 (1)							2	
12月		1	2					3	
令和2年 1月							1	1	
2月	2 (1) 1 (2)							3	
3月	1 (1)		1					2	
計	8 (1) 8 (2)	2	6	1			5	30	

令和元年度 事故報告書集計 (H31.4~R元5.1~R2.3) 総計

グループホーム秋桜

事故報告書(総計)

	車両事故	外傷 (受診を要したもの)	行方不明	骨折	その他	計	考察
平成31年 4月							<p>・7/15 ソファから立ち上がろうとして転倒。いつもと違う痛みの症状から印西総合病院受診した結果、右大腿骨骨折と診断。</p> <p>・1/7 車椅子からの転落。痛みの症状から住吉整形受診の結果、異常はなかった。</p>
令和元年 5月							
6月							
7月				1		1	
8月							
9月							
10月							
11月							
12月							
令和2年 1月					1	1	
2月							
3月							
計				1	1	2	

令和元年リスクマネジメント集計(H31. 4~R元. 5~R2. 3) 総計

グループホーム うさぎの家

ヒヤリハット報告書(事故に至らなかったがヒヤッとした事の報告)

	①軽い転倒 外傷あり(1) 外傷なし(2)	②誤飲異食	③服薬管理ミス	④無断外出 (15分以内で確認)	⑤忘れ物鍵紛失 送迎ミス等	⑥環境整備不十分	⑦その他 他者トラブル等	計	その他
平成31年 4月	1 (1)					1	1	3	・5/24生の空豆を口に入れて しまい、出してもらう。(W・T氏) ・6/20居室の床に放尿してしま う。(W・T氏) ・7/11居室のゴミ箱の中に放 尿していた。(W・U氏) ・10/1 H・T氏がW・U氏を連 れてトイレへ行こうとしていた。 転倒未遂。 ・12/29 H・T氏入床中、柵の 間に足を入れていた。 ・1/4入浴中、湯船にまたがろう として滑ってしまいスタッフが キャッチする。 ・2/21夜中センサーマット鳴 り、見守りにてトイレ行こうと歩く と後ろに倒れそうな所受け止め る。
令和元年 5月							1	1	
6月	1 (1)					1	1	3	
7月				2			2	4	
8月			1					1	
9月								0	
10月	2 (2)					1	2	5	
11月	2 (2)			1		1		4	
12月	2 (2)			1		1	1	5	
令和2年 1月	1 (2)					1	3	5	
2月	1 (1) 1 (2)						4	6	
3月	1 (1) 2 (2)					1		4	
計	4 (1) 10(2)		1	4		7	15	41	

令和元年 事故報告書集計(H31. 4~R元. 5~R2. 3) 総計

グループホーム うさぎの家

事故報告書(総計)

	車両事故	外傷 (受診を要したもの)	行方不明	骨折	⑦その他	計	考察
平成31年 4月							10/23(水)房総の村外出時、 集合写真撮ろうと一列に並んで いる時にシルバーカーが倒れて しまい、シルバーカーをさけよう として、つまずき前のめりに転 倒してしまう。 左膝ハクリ、鼻の下擦りむけ る。北総栄病院受診し、左膝9 針、レントゲン・CT検査(異常な かった)、念のため、1日入院す る。
令和元年 5月							
6月							
7月							
8月							
9月							
10月		1				1	
11月							
12月							
令和2年 1月							
2月							
3月							
計		1				1	

令和元年リスクマネジメント集計(H31. 4~R元. 5~R2. 3) 総計

よりそいホーム

ヒヤリハット報告書(事故に至らなかったがヒヤットした事の報告)

	①軽い転倒、 尻もち等 外傷あり(1) 外傷なし(2)	②誤飲異食	③服薬管理ミス	④無断外出 (15分以内で確認)	⑤忘れ物鍵紛失 送迎ミス等	⑥環境整備不十分	⑦その他 他者トラブル等	計	その他
平成31年 4月	(2) 1		2		2	1		6	(4月) ③服薬忘れ
令和元年 5月					1	1		2	(5月) ⑥ベッドからずり落ちそうにな るところを発見
6月				1	3	2	1	7	(6月) ⑤脱げやすい靴のため、スロー プで滑りそうになる
7月					1		1	2	⑥夕食弁当配食を忘れてしまう ⑦会社の携帯を自宅へ持ち帰っ てしまう
8月	(1) 1 (2) 1				2			4	(7月)
9月				1	2			3	⑦排泄介助時にスタッフの首を 掴まれる
10月			1					1	(8月) ①排便後、意識が薄れ前方へ倒 れ外傷あり
11月			1		1			2	(9月) ⑤送迎時間より早く送ってしま う
12月	(2) 2		1	1		1		5	(11月) ⑤独居、合鍵の持参忘れ
令和2年 1月	(2) 1				4		1	6	(12月) ①トイレ立ち上がり時、バラ ンス崩して尻もち
2月								0	③薬が床に落ちている
3月					1			1	(1月) ③義歯をつけないで帰宅してし まう
計	(1) 1 (2) 5	0	5	3	17	5	3	39	(3月) ⑤酸素ボンベの開閉ミス

令和元年 事故報告書集計(H31. 4~R元. 5~R2. 3) 総計

よりそいホーム

事故報告書(総計)

	車両事故	外傷 (受診を要したもの)	行方不明	骨折	⑦その他	計	考察
平成31年 4月						0	(3月) フロントバンパーをスーパー駐 車場のポールに擦ってしまい、 修理する
令和元年 5月						0	
6月						0	
7月						0	
8月						0	
9月						0	
10月						0	
11月						0	
12月						0	
令和2年 1月						0	
2月						0	
3月	1					1	
計	1	0	0	0	0	1	



令和元年リスクマネジメント集計(H31. 4~R元. 5~R2. 3) 総計

デイサービス秋桜

ヒヤリハットと報告書(事故に至らなかったがヒヤッとした事の報告)

	①軽い転倒 外傷あり(1) 外傷なし(2)	②誤飲異食	③服薬管理ミス	④無断外出 (15分以内で確認)	⑤忘れ物鍵紛失 送迎ミス等	⑥環境整備不十分	⑦その他 他者トラブル等	計	その他	
平成31年 4月			2						夕食後の服薬忘れ 服薬ない方へ服薬済と記載  他者の薬を誤って服用 夕食後に朝薬服用 朝食後の服薬忘れ 誤って送迎車をドアロック 夜間トイレ介助中、壁に頭部を ぶつける	
令和元年 5月										
6月			2							
7月			1		1					
8月	1(1)									
9月										
10月										
11月										
12月										
令和2年 1月										
2月			1							朝食後の服薬忘れ
3月	1(2) 1(1)		1							朝薬を昼薬として内服 夜間床に膝をつく外傷なし 夜間トイレ中に壁に頭部ぶつ ける
計	3		7		1			11		

令和元年 事故報告書集計(H31. 4~R元. 5~R2. 3) 総計

デイサービス秋桜

事故報告書(総計)

	車両事故	外傷 (受診を要したもの)	行方不明	骨折	⑦その他	計	考察	
平成31年 4月							昼食後の移動中に転倒、受診	
令和元年 5月								
6月		1						
7月								
8月								
9月								
10月		1						夜間転倒により病院受診 頭部縫合処置
11月								
12月								
令和2年 1月				1				デイより帰宅準備時に自分で ロッカーより荷物を取ろうとして 転倒
2月								
3月								
計		2		1		3		

令和元年リスクマネジメント集計(H31.4~R元.5~R2.3) 総計

くつろぎの家

ヒヤリハット報告書(事故に至らなかったがヒヤットとした事の報告)

	①軽い転倒 外傷あり(1) 外傷なし(2)	②誤飲異食	③服薬管理ミス	④無断外出 (15分以内で確認)	⑤忘れ物鍵紛失 送迎ミス等	⑥環境整備不十分	⑦その他 他者トラブル等	計	その他
平成31年 4月									7月 椅子より自ら立ち上がり 尻もちをつく 8月 車いすの背もたれの角度を 直す際に座面よりずり落ちる             3月 送迎時に自宅玄関より 車に乗車時、バランスを崩 し転倒する。
令和元年 5月									
6月									
7月	1((2))							1	
8月	1((2))							1	
9月									
10月									
11月									
12月									
令和2年 1月									
2月									
3月	1(2)							1	
計	3(2)							3	

55

令和元年 事故報告書集計(H31. 4~R元. 5~R2. 3) 総計

くつろぎの家

事故報告書(総計)

	車両事故	外傷 (受診を要したもの)	行方不明	骨折	⑦その他	計	考察
平成31年 4月							事故報告はありませんでした。  今後も、ご利用者さまの安全に 配慮し、精一杯ご支援させてい ただきたいと思っております。
令和元年 5月							
6月							
7月							
8月							
9月							
10月							
11月							
12月							
令和2年 1月							
2月							
3月							
計							

令和元年度リスクマネジメント集計(H31.4~R元5.1~R2.3) 総計

グループホームこすもす友

ヒヤリハット報告書(事故に至らなかったがヒヤッとした事の報告)

	①軽い転倒 外傷あり(1) なし(2)	②誤飲異食	③服薬管理ミス	④無断外出 (15分以内で確認)	⑤忘れ物鍵紛失 送迎ミス等	⑥環境整備不十分	⑦その他 他者トラブル等	計	その他
平成31年 4月	1(2)							1	(つぼみ) 4月 転倒した本人より報告あり。転倒した所は確認していない。外傷なし。 5月 プールの用意を忘れてしまう。 8月 下剤を間違えて服薬してしまう。 1月 利用者が玄関マットの上にあったが職員がマットをずらしてしまい転倒してしまう。2月 服薬を忘れてしまう。 (友) 7月 職員に断りなく無断でグループホーム秋桜前の駐車場にいる。 11月 友玄関の鍵穴にマイナスドライバーが刺さっていた。 2月 利用者が興奮しよりそいホームの脱着所の扉を蹴って穴をあけてしまう。
令和元年 5月					1			1	
6月									
7月				1		2		3	
8月			1					1	
9月									
10月									
11月									
12月									
令和2年 1月	1(2)							1	
2月			1					1	
3月									
計	2		2	1	1	2	0	8	

令和元年度 事故報告書集計(H31.4～R元5.1～R2.3) 総計

グループホームこすもす友

事故報告書(総計)

	車両事故	外傷 (受診を要したもの)	行方不明	骨折	その他	計	考察
平成31年 4月							
令和元年 5月							
6月							
7月							
8月							
9月							
10月							
11月							
12月							
令和2年 1月							
2月							
3月							
計							