

ふれあひ

かみのやま 社協だより

No.80 平成21年10月1日 発行



福祉機器の実演

将来の福祉・介護の 担い手を育成

～中・高校生介護等体験事業～



ベッドメイクの説明



オムツ交換



高齢者疑似体験

市内の中学生・高校生が
介護の基礎知識を学ぶ
＝ 子どもゆめ基金助成事業 ＝



車イス講習



社会福祉法人 上山市社会福祉協議会

〒999-3144 上山市石崎一丁目7番68号 ☎695-5095

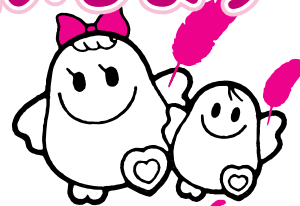
e-mail: ka-syakyo@ic-net.or.jp



この広報紙は、赤い羽根共同募金の配分で発行しています

10月1日～ “赤い羽根共同募金”ご協力お願いします

皆さんのまごころが市民の福祉を支えます



愛ちゃん と 希望くん

赤い羽根共同募金運動が、今年も10月1日から12月31日まで
「じぶんの町を良くするしくみ」をテーマに始めました。

赤い羽根共同募金は、民間の地域福祉活動の貴重な財源となっています。
当市においても住民参加のふれあい・ネットワーク活動、高齢者の生きがいと健康を高めるふれあい・いきいきサロン事業、各種ボランティア事業などの活動資金となっています。各地域で（戸別募金）、街角で（街頭募金）、会社で（法人募金）、さらに学校・施設・福祉団体にも呼びかけていろいろな形で募金をお願いしています。上山市の福祉のまちづくりのためにご理解とご協力をお願いします。

《赤い羽根共同募金は民間福祉活動に活用されます》



住民参加の福祉の
まちづくり事業
のために

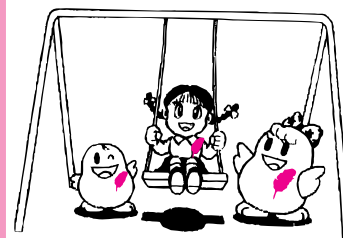
おとしよりの
いきがいを
高めるために

福祉教育
推進
のために

ふれあい食事
サービス事業
のために

障がいをもった人
のために

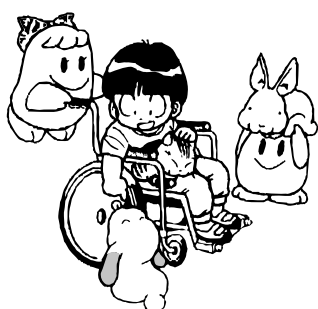
子どもの
健全育成
のために



災害で被害を
受けた人の
支援資金として

歳末
たすけあい活動
のために

福祉施設の
建設や運営
のために



共同募金への寄付金には税の優遇措置があります

法人の場合 法人税により全額経費として認められます。

個人の場合

所得税法上の優遇措置

寄付金の額又は合計
所得金額の25%のい
ずれか低い方の金額

-1
万円

「寄付金控除額」
として所得税か
ら控除されます

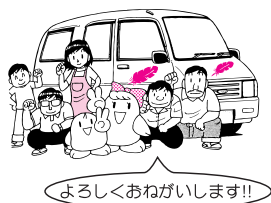
地方税法上の優遇措置

寄付金の額又は合計
所得金額の25%のい
ずれか低い方の金額

-10
万円

「寄付金控除額」
として住民税に
関わる優遇措置
を受けられます

平成21年度赤い羽根共同募金目標額 7,030,000円



・戸別募金（1世帯400円以上）	3,500,000円
・法人募金（民間企業等）	750,000円
・街頭募金	70,000円
・福祉団体等募金（福祉施設・学校等）	310,000円
・歳末たすけあい募金（1世帯250円以上）	2,400,000円

赤い羽根共同募金は、市民の皆様が住み慣れた地域で安心して暮らすことができるよう、住民参加の福祉活動を支える大きな財源になっています。上山市社会福祉協議会には、約280万円の共同募金が配分されます。

赤い羽根共同募金の主な使いみち

1 地域福祉事業のために……

- 地区福祉連絡会の設置と活動の推進
- 福祉協力員制度とやすらぎネットワーク連絡カードの設置（安否確認・見守り活動など）
- ふれあい・いきいきサロンの設置
- ふれあい相談所の運営
- 中川福祉村への活動助成

2 高齢者の生きがいづくり事業のために……

- ふれあい食事サービス
- お元気温泉デイサービス（生きがいと健康づくり）
- ふれあい青空教室（一人暮らし高齢者一日研修会）

3 ボランティア活動推進事業のために……

- 上山市ボランティアセンターの運営
- ボランティアの育成と組織化の推進
- 上山市ボランティアフェスタの開催
- 学童・生徒ボランティア事業の推進
- 広報紙の発行 ・社協だより「ふれあい」
・ボランティア広報紙「ときめき」

4 子どもの健全育成事業のために……

- 地区管理遊園遊具等の整備
- 少年少女球技大会（市共催）等

5 歳末たすけあい活動のために……

- 要援護世帯等及び福祉施設への配分



ふれあい・いきいきサロン



お元気温泉デイサービス



フライングディスク フェスティバル



遊園地の遊具

平成20年度の事業及び決算の報告

1 法人運営

- ・理事会の開催 2回
- ・評議員会の開催 2回
- ・監事の監査 1回

2 地域福祉事業の推進

- ❖ 地区福祉連絡会の設置（市内99地区）
ふれあい・いきいきサロンづくり促進委員会の開催
「ふれあい・いきいきサロン」モデル事業 13地区
- ❖ 地域福祉会議の開催（8地区で開催）
 - ・温泉デイサービス事業
年間31回実施 参加者 680人
- ❖ お元気温泉デイサービス事業（社協単独事業）
年間30回実施（寿荘を活用） 参加者 524人

3 ボランティア活動の推進

- ❖ ボランティアセンターの運営
登録者 個人 72人 団体 43団体
- ❖ ボランティア連絡会議の開催 参加者 56人
- ❖ 学童・生徒ボランティア一日交流会の実施
市内4中学校で4回実施 参加者 37人
- ❖ 高校生介護等体験事業 5回 参加者延べ人数 177人
- ・村山地域ボランティアの輪連絡会への参画
講演会・講習会の開催

4 福祉教育・福祉啓発の推進

- ❖ 社協だより「ふれあい」の発行 3回
- ❖ ボランティア広報紙「ときめき」の発行 2回
福祉体験授業 市内5校 参加者 405人
- ❖ フライングディスクフェスティバル IN かみのやま
の開催（共催）参加者 153人
- ・社会奉仕プロジェクト“ふれあいINかみのやま”
の後援・協力（上山ロータリークラブ主催）
参加者 120人

❖ マークの事業は一部共同募金の配分を受けて事業を実施しています

5 在宅福祉サービス事業の推進

- ❖ ふれあい青空教室（一人暮らし高齢者一日研修会）
の開催 参加者 64人
- ・家族介護者交流激励支援事業
4回実施 参加者延べ人数 68人
- ❖ ふれあい食事サービス
毎月2回実施 利用者延べ人数 2,855人
- ・居宅介護支援事業 利用者延べ人数 1,373人
- ・訪問介護事業
利用者延べ人数 1,725人 派遣延べ回数 26,025回
- ・訪問入浴介護事業
利用者延べ人数 195人 派遣延べ回数 708回
- ・通所介護事業（デイサービス「はやま」）
利用登録者数 39人 利用者延べ人数 2,246人
- ・身体障がい者居宅生活支援事業
利用登録者数 7人 利用時間 1,083時間
- ・要介護認定調査業務、生活支援ホームヘルプ
サービス事業など市委託事業
- ・上山市地域包括支援センター運営事業（市委託）
- ・福祉サービス利用援助事業
利用者 24人 利用延べ回数 236回
- ・上山市高齢者きらきら大学の開催
（上山市老人クラブ連合会との共催）参加者 600人
- ・上山市福祉大会の開催（市との共催）

6 児童福祉事業の向上

- ❖ 地区管理遊園遊具等の整備 助成5ヶ所
- ❖ 少年少女球技大会への助成（ベストマナー賞）

7 援護活動の推進

- ❖ 赤い羽根共同募金活動及び歳末たすけあい募金
活動の実施
歳末たすけあい募金の配分
在宅要援護家庭等 263世帯 市内の7福祉施設
- ・善意銀行貸付事業 24件
- ・社会福祉基金寄付 5件、善意銀行寄付 10件、物品
寄付

8 ふれあい相談所の運営

- ❖ ふれあい相談 毎週木曜日（午前9時～午後3時）
相談件数 261件（うち無料法律相談 116件）

9 老人福祉センター 寿荘の運営

- ・センター利用者数 2,206人 公衆浴場利用者数 16,383人

10 福祉バスの運行

- ・運行回数 289回 利用者数 6,252人

平成20年度経理区分別資金収支決算総括表

(単位：円)

	経 理 区 分	収入決算	支出決算	次年度繰越額
一般会計	役員会等法人運営事業	20,244,536	19,408,436	836,100
	企画・広報・情報事業	266,000	261,275	4,725
	ふれあい福祉センター運営事業	153,000	87,230	65,770
	地域福祉活動推進事業	11,299,587	11,156,760	142,827
	ボランティア活動推進事業	40,000	32,080	7,920
	ふれあい相談事業	765,000	670,640	94,360
	ふれあい食事サービス事業	1,578,340	1,513,820	64,520
	温泉デイサービス事業	3,256,950	3,266,898	△9,948
	家族介護者交流激励支援事業	1,220,000	861,181	358,819
	福祉バス運行受託事業	2,610,351	2,602,209	8,142
	共同募金一般配分事業	2,719,339	2,719,339	0
	歳末たすけあい配分事業	2,373,965	2,373,965	0
	善意銀行資金貸付事業	885,678	1,465,875	△580,197
	生活福祉資金貸付事業	176,200	176,200	0
	訪問介護事業	75,869,156	72,343,748	3,525,408
	訪問入浴事業	11,214,108	11,859,467	△645,359
	居宅介護支援事業	15,019,808	14,192,392	827,416
	地域包括支援センター事業	40,621,200	37,313,655	3,307,545
	通所介護事業	20,661,399	14,640,968	6,020,431
	老人福祉センター寿荘運営事業	6,682,288	6,257,452	424,836
	社会福祉基金運営事業	270,967	270,967	0
	合計	217,927,872	203,474,557	14,453,315

●平成二十一年度社会福祉協議会の役員・評議員体制が決まる●

社会福祉協議会役員の任期は、平成二十年七月一日から平成二十二年六月三十日までとなっています。今年度は任期中中ですが関係機関・団体の役員改選に伴い、五月の理事会及び評議員会において、新たな理事・監事並びに評議員の方々が選任されました。

今後とも、市民福祉の向上に尽力いたしますので、市民の皆様のご理解とご協力をお願い申し上げます。

役員（理事十名・監事三名）

任期 平成二十年七月一日～平成二十二年六月三十日
推薦機関・団体役職等

役職名	氏 名	推薦機関・団体役職等
会 長	横 戸 長 兵 衛	市長
副会長 (会長職務代理者)	木 村 利 雄	地区会長会会長
副会長	枝 松 直 樹	市議会議員
常務理事	尾 形 健 介	市健康福祉課長
理 事	◎長 澤 英 雄	地区会長会副会長
	◎小 松 正 明	民生児童委員連合協議会会長
	◎小 松 重 夫	公民館長連絡協議会代表
	◎太 田 聆	老人クラブ連合会会長
	◎真 壁 和 子	更生保護女性会会長
	◎内 野 逸 郎	上市市商工会代表
監 事	◎石 井 政 隆	学識経験者
	◎土 屋 貴 子	学識経験者
	◎羽 島 健 夫	市会計課長

◎ 新任（後任）

評議員（二十二名）

任期 平成二十年七月一日～平成二十二年六月三十日
推薦機関・団体役職等

氏 名	推薦機関・団体役職等
◎八 畝 昭 男	本庁
◎大 場 七 郎	西郷
◎小 林 一 昭	本庄
◎尾 形 安 男	東
◎森 谷 正 昭	宮生
◎小 関 静 男	中川
◎松 下 豊 秀	中山
◎川 合 正 義	山元
【民生児童委員連合協議会代表】	
大久保 良二	北部
鈴木 功 修	南部
奈良崎 正 明	宮川
木 川 博	山元
【教育並びに生涯学習関係団体】	
井 上 榮 二	公民館長連絡協議会
山 川 保	小中学校長会
◎芦 野 芳 男	P T A 連合協議会
【社会福祉事業施設並びに関係団体】	
加藤徳右 工 門	身体障がい者福祉協会
松 田 吉 彌	遺族会
土 田 瑛 子	国際ソロプチミストかみのやま
木村清左 衛 門	人権擁護委員協議会上山部会
矢 口 富 子	手をつなぐ育成会
島 崎 み つ 子	蓬仙園施設長
原 田 節 子	みずほの里施設長

◎ 新任（後任）

平成21年度

ふれあい福祉活動応援事業助成2団体決定!!

市民の自主的な福祉活動の活性化を図り、「共育」・「協働」の福祉のまちづくりを推進するため、ボランティアなどの福祉活動団体等が行う社会福祉活動や先駆的な福祉事業に対し、助成金（10万円を上限）を交付する事業が今年度からスタートしました。

今年度、交付決定した2つの団体を紹介します。

とんと昔上山会 **会員15名**

事業名 「とんと昔語りボランティア及び発表会」

紹介 とんと昔上山会は、語り部ボランティア養成講座の修了者が集まり、平成13年12月に発足しました。語り部の催しやボランティア活動を通して、次世代の語り部育成や先人の知恵、人道、郷土文化等を伝えています。

主な活動内容

- ・昔語りのボランティア活動
- ・温泉デイサービスでの語りやその他の機関（図書館、福祉施設、学校、公民館、ふれあい・いきいきサロン等）への出前
- ・語り部ボランティアの育成
- ・発表会の開催

助成金の使いみち

- ・ピンマイク・アンプ一式購入
- ・講師謝礼
- ・会場使用料
- ・事務用品他



上山市商工会女性部 **会員49名**

事業名 「蔵王長寿園ふれあい喫茶事業」

紹介 上山市商工会女性部は昭和56年12月に設立しました。社会福祉事業の一環として、平成9年6月より各地区ごとに当番を決め、毎月第2木曜日、蔵王長寿園（金谷）でお菓子とコーヒー・紅茶等の飲み物を格安（100円）で提供しています。

主な活動内容

- ・蔵王長寿園でのふれあい喫茶
- ・研修会、講習会の開催

助成金の使いみち

- ・会員のエプロンの更新
- ・食器購入（フォーク・グラス）
- ・講師謝礼
- ・材料費
- ・事務用品他



たくさんさんのボランティアが活躍!

今年度も、7月末から9月の中旬にかけ、市内福祉施設からボランティア募集の依頼があり、たくさんの方より協力をいただきました。ありがとうございました

* 社協に依頼のあったもの

依頼件数：福祉施設・団体 11件

延べ人数：306人（7月25日～9月6日までの実績）

活動内容：施設夏祭りでの会場整備や出店の手伝い、利用者の付き添いや清掃活動など

* その他の活動

「中・高校生介護等体験事業」に参加した中学生・高校生からも、市内福祉施設でのボランティア活動にご協力いただきました。

夏休みや休日を利用して、たくさんの方がボランティア活動に参加されました。ボランティアを初めて行った方はもちろん、何度もボランティア活動を行っている方も、様々な活動を通して多くの出会いや経験を得られたのではないかと思います。

こまくさの里夏祭りでのボランティア活動の様子



☆お知らせ☆

新型コロナウイルス流行の影響は、ボランティア活動にも出ています。ボランティアをする側も、される側もお互いに安心して活動が行えるよう、自分自身の健康チェックやうがい、手洗いを心がけましょう。

ボランティアについて興味がある！だけど、何から始めたらいいの？どんな活動があるの？など…
ボランティアについての相談や問合せは、ボランティアセンターまでお問合せください。☎695-5095

市内に広がり地域サロンサポーター

＝ 第1回 サロン活動サポーター養成講座が終了 ＝

高齢者等の居場所（サロン）づくりや介護予防の一環として、身近な地域で運営される「ふれあい・いきいきサロン」。そのサロンの運営を支える協力者やボランティアを養成するため、サロン活動サポーター養成講座が7月から9月にかけて全5回の内容で開催されました。受講者は、現在サロン運営に関わっている方や、これからサロンを立ち上げ運営に協力したい方まで37名。講座では、サロンのあり方を考えてみたり、介護予防体操、サロンで役立つレクリエーション、グループに分かれてのサロンづくり等の演習を行いました。また、先進地の実践事例を聞き、音楽療法士による音楽やリズムの指導も受けました。受講者からは「これからのサロンに役立つことを学べてよかった」、「とても内容の濃い楽しい講座だった」、「参加者同士の情報交換ができてよかった」などの声が寄せられ、これからのサロン運営や立ち上げに役立つ内容でした。

◆講座の様子◆



市保健師による介護予防体操



サロンで役立つレクリエーション



円になってのレクリエーション



音楽療法による指導



グループに分かれての作業

地域包括支援センターのコーナー



少し運動不足かな、
腰や膝が痛くなる、
口が渇き、
おせることがある…

そんな時は、ぜひ！
「介護予防教室」への
参加をおすすめします

参加費無料
**介護予防事業を
ご存知ですか？**



健康診断で生活機能が低下していると判定された高齢者の皆さんへ

地域包括支援センターから介護予防教室の案内をいたします。

参加を希望される方に個別の利用プランを作成します

介護予防教室

運動

立つ・歩く・座るなど日常生活に必要な筋力を保つため、専門の医療機関で楽しく運動します。
(3ヶ月で6回。送迎あります)

栄養

栄養状態改善やバランスのとれた食事をおいしく食べられるよう、保健センター等で管理栄養士が指導します。(6ヶ月で6回)

口腔

噛む力、飲み込む力をつけ、食事や会話が楽しくできるよう、保健センターで歯科医師・歯科衛生士が指導します。(3ヶ月で6回)

上山市地域包括支援センターは、市役所内の健康福祉課向かいにあります
《電話》672-1111（内線159・160）《FAX》673-6055

善意銀行への ご協力ありがとうございました!



7月25日に行われた「キャンドルナイト in 上山」の会場で、善意銀行の寄付を募ったところ、**10,616円**が集まりました。皆様のご協力に感謝申し上げます。

社協会費の納入・賛助会員への加入 ～心から感謝申し上げます～

今年も市民の皆様より各世帯ごと社協会費（一世帯500円）を納入いただき誠にありがとうございます。また、当協議会の事業運営に賛同いただいた多くの市民の方々から、社協賛助会員（一口1,000円以上）に加入いただき格別のご支援を賜りました。

いただいた会費は、地域福祉活動を推進する貴重な財源として有効に活用させていただきます。

勧誘にご協力いただいた各地区会長並びに民生児童委員の皆様へ深くお礼申し上げます。

平成21年度賛助会員加入の状況(9月25日現在)

852,000円〈852口〉

引き続き賛助会員の勧誘を行っていますので、ご加入いただける方は、地区会長さんにお申込みください。

11月15日(日)
午前9時～
体育文化センターで

「上山市ボランティアフェスタ」へどうぞ!

「上山市健やかふれあいまつり」の一環として「ボランティアフェスタ」が開催されます。

市民の皆さんから福祉やボランティア活動に興味を持っていただき、地域に住む人たちの心のふれあいや、つながりを大切に育んでいく催しです。

上山市ボランティアフェスタでの催し物

★チャリティ公演 午後2時～4時

第一部 みんなで歌おう! みんなで踊ろう!

詩: 萩生田千津子 ピアノ: 岡田和浩

第二部 一人語り「鬼ばんばかりもらった羽織」

萩生田千津子さん(上山市出身)

チケット 500円



★市内ボランティアグループの活動紹介や発表
(掲示物展示など)

★ボランティア活動相談コーナー

★高齢者・障がい者疑似体験コーナー

★福祉施設商品展示・販売コーナー

(市内の福祉施設よりご協力)

★子ども遊びコーナー(だかしや楽校よりご協力)

★喫茶・食べ物コーナー

★収集コーナー(プルタブ・牛乳パック・募金など)

たくさんの方のご参加をお待ちしております!

～運営ボランティア募集～

当日、運営にご協力いただけるボランティアを募集しております。ボランティアフェスタについてのお問合せは、上山市社協まで。

困りごと、心配ごと、ご相談下さい

～上山市ふれあい相談所～

【日程】					
10月	◎1日	8日	15日☆	22日	29日
11月	5日◎	12日	19日	26日	
12月	◎3日	10日	17日	24日	
1月	◎7日	14日	21日	28日	
2月	◎4日	12日(金)	18日	25日	
3月	◎4日	11日	18日	25日	

※◎は弁護士による無料法律相談になります。

※☆は10:00～15:00までになります。

無料法律相談は予約制です。当日の方も受け付けますが、予約の方を優先します。予約は社協相談所へどうぞ。

開設時間: 毎週木曜日 午前9時～午後3時まで
※無料法律相談は午後1時より4時まで

開設場所: 市役所1階市民相談室にて
TEL672-1111(内線129)

木曜日以外は社会福祉協議会事務局で相談をお受けしています。

社協相談所 TEL673-2750(午前9時～午後5時)

日頃家族を介護している方のリフレッシュ事業として、介護者研修会(宿泊研修)を開催します。

■期 日 平成21年11月5日(木)・6日(金)

■対象者 在宅で要介護1以上の方を介護されている方
(介護されている男性の方、どうぞご参加ください。)

■研修先 うつめん学校清治庵・仙台コカ・コーラボトリン
グ仙台工場・伝国の杜・上杉神社・林泉寺 他

■宿泊先 小野川温泉「高砂屋」

■参加費 無料

■問合せ先・申込み 社会福祉協議会 TEL 695-5095

家族介護者交流激励支援事業の参加者募集

ご参加ください

介護が必要な高齢者等の日常生活を支えるために、資格を活かして働いてみませんか?

■職種及び採用人数 臨時職員 2名

■雇用期間 採用時から平成22年3月末まで(更新あり)

■資格 介護福祉士又はホームヘルパー2級以上の資格をお持ちの方

■勤務形態 週40時間勤務 週休2日

・運転免許をお持ちの方で自家用車を提供できる方

臨時ホームヘルパー募集

ヘルパーとして働いてみませんか?